



Võru maakonna omavalitsuste ühine jäätmekava 2020-2025

Võru maakond

2020

Sisukord	
Sissejuhatus	4
1. Võru maakonna üldine iseloomustus.....	7
1.1. Asustus ja rahvastik.....	7
1.2. Omavalitsuste üldine iseloomustus	9
2. Jäätmehoolduse õiguslikud ning keskkonnapoliitilised alused	13
2.1. Riigi õigusaktid	13
2.1.1. Jäätmeseadus	13
2.1.2. Muud seadused.....	16
2.1.3. Vabariigi Valitsuse määrused.....	18
2.1.4. Keskkonnaministri määrused	19
2.2. Riiklikud strateegilised dokumendid.....	19
2.2.1. Eesti keskkonnastrategia aastani 2030.....	19
2.2.2. Riigi jäätmekava aastateks 2014-2020	20
2.3. Kohalike omavalitsute õigusaktid	21
3. Jäätmetekke ülevaade	21
3.1. Tekkinud jäätmete kogused ning jäätmevoogude areng tulevikus	21
3.1.1. Olmejäätmed	21
3.1.2. Pakendijäätmed	24
3.1.3. Paber ja kartong.....	25
3.1.4. Biolagunevad jäätmed	26
3.1.5. Ohtlikud jäätmed	26
3.1.6. Metallijäätmed.....	28
3.1.7. Probleemtooted.....	29
3.1.8. Tervishoiuasutuste jäätmed	32
3.1.9. Ehitus- ja lammutusjäätmed	33
4. Jäätmekäitluskohad	33
5. Jääkreostusobjektid	40
6. Probleemid jäätmehoolduses	42
7. Jäätmehoolduse rahastamine	43
8. Jäätmehoolduse areng ja jäätmerajatiste infrastruktuur.....	43
8.1. Jäätmehoolduse süsteemi korrastamine.....	43
8.2. Jäätmehoolduse infrastruktuuri arendamine ja haldamine	44
8.3. Järelevalve ja jäätmehoolduse suunamine.....	46
9. Jäätmekava eesmärgid ja meetmed jäätmeliikide kaupa	47
10. Kavandatavad jäätmekäitlustehnoloogiad	49

11. Jäätmete taaskasutamise eesmärgid.....	50
12. Jäätmete keskkonnaohutu kõrvaldamine ja keskkonnariskide vähendamine	53
13. Korraldatud jäätmevedu ja jäätmetekke vähendamine	54
13.1. Jäätmeveo piirkonnad.....	55
13.2. Jäätmevaldajate register.....	55
14. Jäätmekäitluskohtade rajamise põhimõtted.....	57
15. Keskkonnateadlikkus ja teavitustöö	58
16. Jäätmekava rakendamise mõju keskkonnale	59
17. Järelevalve	61
18. Jäätmekäitlusega seotud organisatsiooniliste aspektide ülevaade	61
18.1. Riiklik tasand.....	61
18.2. Omavalitsuste tasand.....	61
18.3. Ettevõtete tasand.....	62
18.4. Kodumajapidamiste tase.....	62
18.5. Tootjavastutus- ja taaskasutusorganisatsioonid.....	63
19. Eelmise perioodi täitmise ülevaade	63
20. TEGEVUSKAVA	66

Sissejuhatus

Hetkel kehtiv „Võrumaa omavalitsuste ühine jäätmekava 2015 – 2020“ alajaotus 18 Tegevuskava p 1.8 näeb ette jäätmekava ajakohastamise.

Jäätmekava ajakohastamine on mh vajalik haldusreformist tulenenud omavalitsuste ja maakonnapiiride muutusest, mistõttu on uuendatud maakonna üldist iseloomustust ja statistilisi näitajaid, kirjeldatud uutes piirides kohalike omavalitsuste sotsiaalmajanduslikku olukorda, täiendatud ja ajakohastatud jäätmekäitlust puudutavate õigusaktide loetelu, esitatud on värskemad andmed tekkivate jäätmete koguste ja koostise kohta, antud asjakohane ülevaade jäätmekäitluskohtade ja jääkreostusobjektide kohta, täiendatud ja ajakohastatud peatükke, mis puudutavad probleeme jäätmehoolduses, rahastamist, jäätmehoolduse ja jäätmerajatiste taristu arengut, tehnoloogiaid, taaskasutamist, kaasnevaid keskkonnariske ja korraldatud jäätmevedu. Samuti on täiendatud ja ajakohastatud peatükke 4. Jäätmekäitluskohtade rajamine, 15. Keskkonnateadlikkus ja teavitustöö, 16. Jäätmekava rakendamise mõju keskkonnale ja 18. Jäätmekäitlusega seotud organisatsiooniliste aspektide ülevaade.

Uuendatud jäätmekava vaatleb maakonna jäätmealast hetkeolukorda 2019. aasta seisuga (mõned statistilised näitajad on toodud enne haldusreformi 2017. aasta seisuga ning 2018. aasta statistika on lisatud jäätmetekke kohta uutes piirides Võru maakonna kohta), hindab eelmises jäätmekavas püstitatud ülesannete täitmist ning seab põhiarengusuunad aastani 2025.

Käesoleva jäätmekava eesmärgiks on jäätmehoolduse arendamine Võru maakonna omavalitsustes aastani 2025, järgides keskkonnasäästlikku jäätmekäitlust, jäätmetekke vähendamist, optimaalset sorteerimist, jäätmete taaskasutust ning keskkonnateadlikkust.

Jäätmekava on koostatud lähtudes „Riigi jäätmekavast 2014-2020“ ning kehtivatest jäätmemajandust reguleerivatest õigusaktidest.

Jäätmekava ei hõlma jäätmeid, mis ei kuulu jäätmeseaduse kohaselt jäätmeseaduse reguleerimisalasse või on reguleeritud teiste seaduste ja määrustega.

Vastavalt jäätmeseadusele peab jäätmekava sisaldama järgmist:

1) andmeid kavaga hõlmatud territooriumil tekkivate jäätmete liigi, koguse ja päritolu kohta ning hinnangut jäätmevoogude arengule tulevikus;

Võru maakonnas tekkivaid jäätmeid kirjeldatakse peatükis 3 ning selle alapunktides. Hoolimata väga erinevast statistikast on osade jäätmeliikide teke juba pidurdumas ja hakkab lähitulevikus vähenema.

2) olemasolevate jäätmete kogumissüsteemide kirjeldust ning ülevaadet suurematest kõrvaldamis- ja taaskasutamisarajatistest;

Kava koostamise hetkel kogumissüsteemid toimivad, Võru maakonnas otseselt jäätmeid ei kõrvaldata vaid need viiakse edaspidiseks käitlemiseks lõppkäitlemiskohta väljaspool Võru maakonda.

3) ülevaadet vanaõli, ohtlike jäätmete ja muude jäätmevoogude, mille kohta on Euroopa Liidu tasandil kehtestatud eraldi regulatsioon, käitlemisest;

Ohtlikest jäätmetest annab ülevaate punkt 3.1.5 ning ohtlikkusest tuleneva keskkonnariski vähendamine kajastatakse peatükis 12.

4) uute kogumissüsteemide, olemasolevate jäätmerajatiste sulgemise, täiendavate jäätmerajatiste infrastruktuuri ja sellega seotud investeeringute vajaduse hinnangut;

Käesoleval hetkel jäätmerajatiste sulgemist kava ette ei näe, kuid nende arendamist kajastatakse punktis 8.2 ning jäätmekava tegevuskavas.

5) täiendava jäätmerajatiste infrastruktuuri loomise vajaduse korral andmeid tulevaste kõrvaldamis- ja taaskasutamisrajatiste asukoha ning nende võimsuse kohta;

Infrastruktuuri/taristu loomise vajadus on maakonnas erinev, kuid maakonna suurimaks kõrvaldamis- ja taaskasutamisrajatiseks on Umbsaare ümberlaadimisjaam, mille arendamist on eraldi käsitletud. Umbsaare ümberlaadimisjaamas toimub eriliigiliste jäätmete sorteerimine, taaskasutamine ja ümberlaadimine. Eesmärgiks on tagada igas maakonna kohalikus omavalitsuses kompostimisplats, et vähendada keskkonnamõju jäätmete transpordil ja käitlemisel. Täpsemalt kirjeldatakse taristu loomise vajadust punktis 8.2, peatükis 10 ja jäätmekava tegevuskavas.

6) üldise jäätmekäitluspoliitika kirjeldust, sealhulgas kavandatavate jäätmekäitlustehnoloogiate ja -meetodite või poliitika ülevaadet nende jäätmete osas, mille käitlemiseks on vaja võtta erimeetmeid;

Üldist jäätmekäitluse probleeme, jäätmehoolduse rahastamist ja jäätmekäitluspoliitikat kirjeldatakse peatükis 6 ja 7 ning 18.

7) jäätmekäitlusega seotud organisatsiooniliste aspektide ülevaadet, sealhulgas jäätmekäitlusega tegelevate avalik-õiguslike ja eraõiguslike isikute vahelise vastutuse jaotuse kirjeldust;

Jäätmekäitlusega seotud organisatsioonilistest aspektidest erinevatel tasanditel annab ülevaate peatükk 18.

8) üldsusele või kindlale tarbijarühmale suunatud teadvustamis- ja teavitamiskampaaniate kasutamise ülevaadet;

Keskkonnateadlikkuse ja jäätmealaste teavituskampaaniate kohta annab ülevaate peatükk 15 ning tegevuskava.

9) andmeid minevikus saastunud jäätmekõrvaldamiskohtade ning nende korrastamiseks võetavate meetmete kohta;

Endistest saastunud jäätmekõrvaldamiskohtadest ja nende korrastamisvajadusest annab ülevaate punkt 16.1.

10) valdkonna arengukava ja kohaliku omavalitsuse üksuse jäätmekava rakendamisest keskkonnale avalduva mõju kirjeldust.

Jäätmekava rakendamise mõju keskkonnale kajastatakse peatükis 16.

Lisaks eelnevatele punktidele peab jäätmeseaduse § 42 lg 2 tulenevalt jäätmekava käsitlema:

1) kohaliku omavalitsuse üksuse korraldatava jäätmeveo arendamist tema haldusterritooriumil, sealhulgas korraldatud jäätmeveo piirkonna või piirkondade määramist;

Korraldatud olmejäätmete veost annab ülevaate peatükk 13. Peatükk 13 alampunktides on käsitletud jäätmeveo piirkondade moodustamise erinevaid võimalusi ning korraldatud olmejäätmete veoga seonduvat.

2) jäätmete liigiti kogumise ja sortimise arendamist koos tähtaegadega konkreetsete jäätmeliikide kaupa;

Jäätmekava eesmärgid ja meetmed jäätmeliikide kaupa on kajastatud peatükis 9 ning nende sortimise arendamist jäätmeliikide kaupa on kirjeldatud peatükis 11.

3) jäätmehoolduse rahastamist.

Jäätmehoolduse rahastamist omavalitsuse eelarvest ja fondide toel on kirjeldatud peatükis 7.

Vastavalt jäätmeseaduse nõuetele sisaldab jäätmekava täiendavalt veel jäätmemajanduse olukorra kirjeldust, ülevaadet kehtivatest õigusaktidest ning jäätmemajandusega seotud probleemidest. Jäätmekavas toodud eesmärgid ning investeeringute vajadus aastateks 2019-2025 on tegevustena loetletud tegevuskavas.

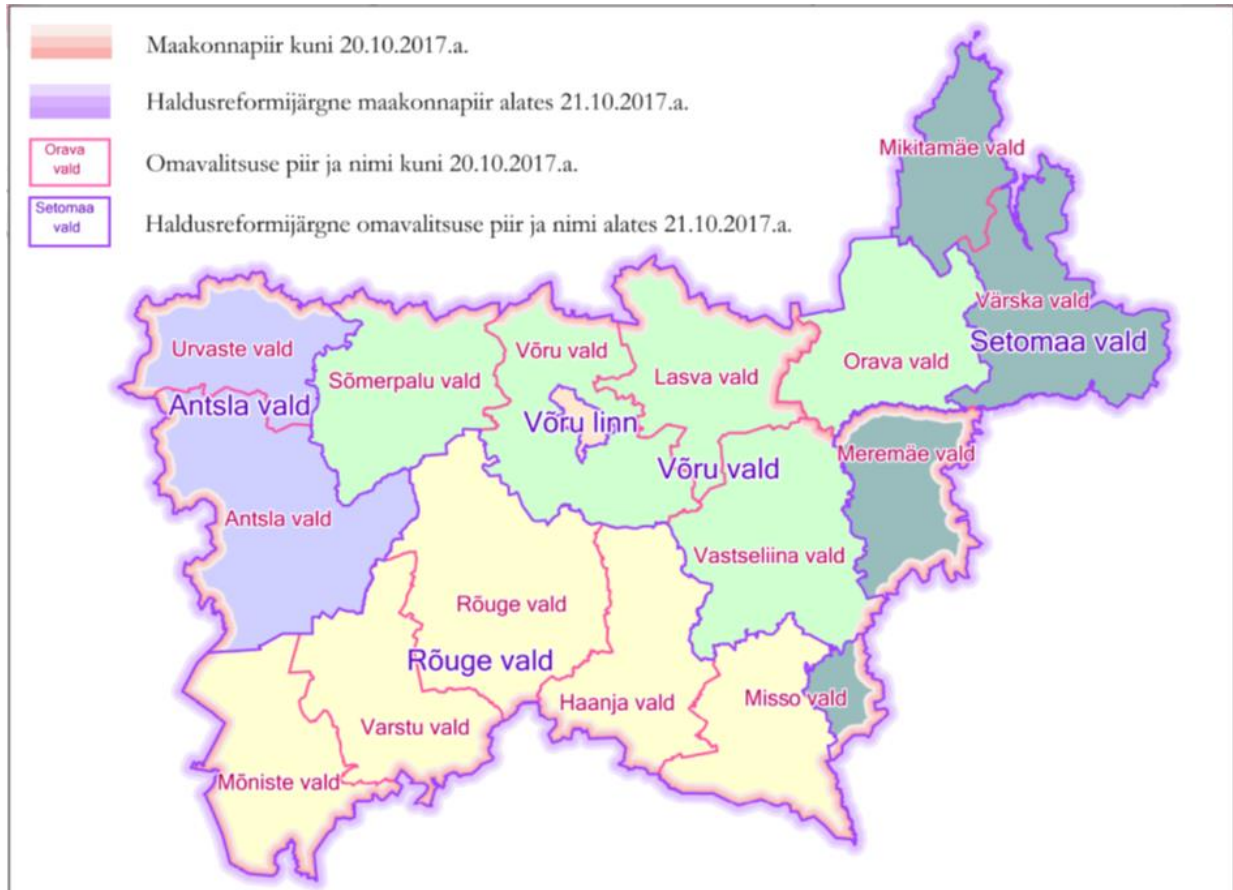
Jäätmeseadus ei sea kohaliku omavalitsuse jäätmekavale otsest kehtivusaega, mis tähendab, et jäätmekava tuleb üle vaadata ja ajakohastada, kui see on vajalik kava kehtivusperioodil. Ühise jäätmekava eesmärkide püstitamisel on arvestatud viie aastase perspektiiviga.

Kava elluviimine sõltub lisaks omavalitsustes toimuvale arengule üle-eestilisest jäätmekäitluse arengust ja üldisest majandusarengust. Seetõttu tuleb jäätmekava perioodiliselt üle vaadata ja ajakohastada.

1. VÕRU MAAKONNA ÜLDINE ISELOOMUSTUS

1.1. Asustus ja rahvastik

Administratiivselt jaguneb Võru maakond 5 omavalitsuseks - Võru linn, Antsla, Rõuge, Setomaa ja Võru vallad (vt joonis 1).



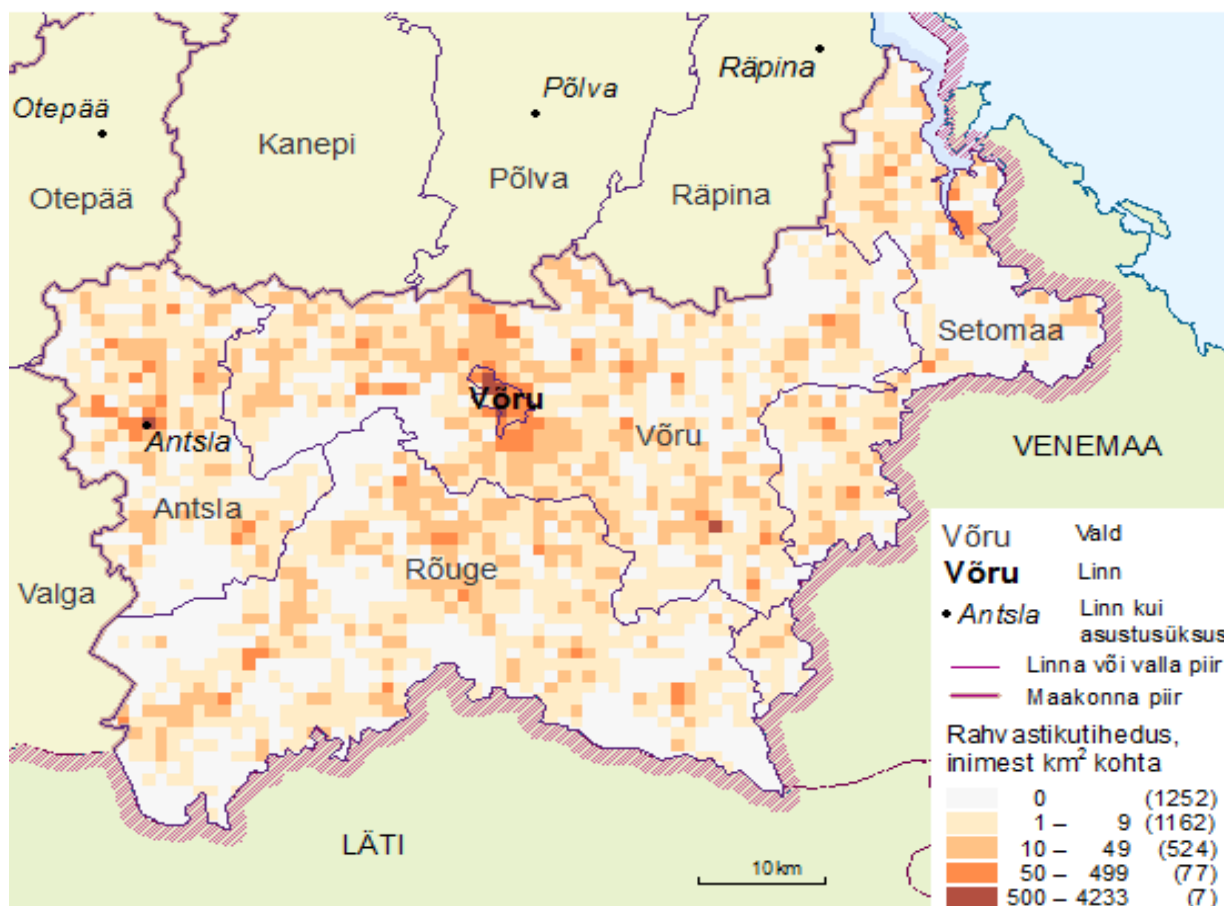
Joonis 1. Võru maakonna piir ning kohalikud omavalitsused enne ja pärast haldusreformi

Asustusüksusteks on Võru linn, Antsla linn, kui vallasisene linn, 10 alevikku ja 565 küla.

2019. a alguse seisuga on Võru maakonnas 36 133 elanikku, sh Võru linnas 12 022 elanikku. Võru maakond on olnud viimastel aastatel keskmisest kiirema rahvaarvu kahanemisega piirkond Eestis. Aastatel 2010-2016 kahanes rahvaarv maakonnas u 9% võrra. Statistikaameti regionaalne rahvastikuprognosis ennustab rahvastiku keskmisest kiiremat kahanemist ka tulevikus, aastaks 2030 peaks prognoosi kohaselt maakonna rahvastik kahanema 2016. a võrreldes veel u 14% võrra.

Maakonnasisesed muutused linna- ja maarahvastiku omavahelistes suhetes on analoogsed kogu Eestis toimiva trendiga: toimub ümberasumine äärealadelt suurematesse keskustesse ning valglinnastumine.

Võru maakonna rahvastikutiheduse ruutkaart, 01.01.2017



Allikas: Statistikaamet

Joonis 2. Rahvastikutiheduse ülevaade

Arvestades rahvastikku ning asustuse tihedust on Võru maakonna omavalitsuste lähtealused jäätmehoolduse korraldamiseks erinevad (vt joonis 1 ja tabel 1). Maakonna asustustiheduse keskmine näitaja on 13,0 in/ km² millest kõrgem näitaja on vaid Võru linnal. Üldiselt on maavallad äärmiselt hõredalt asustatud ning seega on jäätmemajanduse korraldamine, eriti korraldatud jäätmevedu ja jäätmekäitlusrajatiste võrgustiku loomine, raskendatud (suured veokulud ja elanike enda suur panus jäätmete kokkuveol). Eriti hõre on asustus maakonna lõunaosas.

Tabel 1. Võru maakonna omavalitsuste asustustihedus 01.01.2018 seisuga

	Rahvaarv	Pindala, km ²	Asustustihedus, elanikku km ² kohta
VÕRU MAAKOND	36 133	2 773	13,0
Antsla vald	4 514	411	11,0
Rõuge vald	5 435	933	5,8
Setomaa vald	3 369	463	7,3
Võru linn	12 022	14	858,1
Võru vald	10 793	952	11,3

1.2. Omavalitsuste üldine iseloomustus

Võru maakonna omavalitsuste sotsiaalmajanduslik olukord on suhteliselt erinev, mis sõltub suuresti läbivatest transiidikoridoridest ning olulistest objektidest. Lisaks on omavalitsused sõltuvad ka aastaegadest, kus talvisel perioodil suureneb Rõuge valla Haanja piirkonna külastajaskond märkimisväärselt (Haanja Puhke – ja Spordikeskuse suusarajad). Suvisel ajal on jäätmehooldus mõjutatud suurüritustest maakonnas. Võru maakonna suurimaks ja keskeks omavalitsuseks on Võru linn.

Võru linn

Võru linn on maakonnakeskusena tõmbekeskuseks enamikule osale maakonnast.

Statistikaameti andmetel tegutses Võru linnas 2018. aasta seisuga 970 majanduslikult aktiivset ettevõtet, mis on ligikaudu 31% kogu maakonna majanduslikult aktiivsetest ettevõtetest (2018. a seisuga 3 095).

Tegevusalade lõikes on Võru linnas ülekaalus hulgi- ja jaekaubandus ning mootorsõidukite ja mootorrataste remondiga tegelevad ettevõtted, järgnevad muud teenindavad tegevused ja töötlev tööstus ning ehitus. Suuremate ettevõtete peamiseks tegevusvaldkondadeks on hulgi- ja jaekaubandus, teenindus ning erinevate toodete (mööbel, pagaritooted, jalatsid jne) tootmine.

Vastavalt hankelepingule teostab perioodil 1. detsember 2019 kuni 30. november 2021 Võru linnas korraldatud jäätmete vedu Eesti Keskkonnateenused AS. Nimetatud lepingu alusel on Eesti Keskkonnateenused AS-il ainuõigus vedada Võru linnas segaolmejäätmeid ja vanapaberit ning kartongi. Vastavalt Jäätmeseaduse paragrahv 69 lõikele 1 loetakse korraldatud jäätmeveoga automaatselt liitunuks kõik Võru linna jäätmevaldajad. Seega kõik kinnistute omanikud on kohustatud liituma korraldatud jäätmeveoga ja sõlmima lepingu olmejäätmete äraveoks. Jäätmevaldaja võib taotleda erandkorras ja tähtajaliselt korraldatud jäätmeveoga mitteliitunuks lugemist (vastav taotlus tuleb esitada linnavalitsusele).

Võru linna territooriumil paikneb Võru Linna Keskkonnajaam (Lühike tn. 1), kus võetakse tasuta vastu järgmisi jäätmeid: paber- ja kartongpakendid, plastpakendid, metallpakendid, komposiitpakendid, klaaspakendid, vanarehvid eraisikutelt, elektri- ja elektroonikaseadmete jäätmed, paber ja kartong, metallid, ohtlike jäätmeid Võru linna ja Võru valla eraisikutelt. Teiste jäätmete äraandmine toimub vastavalt kehtestatud hinnakirjale. Lähim jäätmekeskus asub Umbsaare külas (Võru vald). Aia- ja haljastusjäätmeid saab viia Võru linna kompostimisväljakule (Kose tee 2). Nii keskkonnajaama kui jäätmekeskust haldab Võru linna ja Võru valla osalusega MTÜ Võru Jäätmekeskus.

Võru reoveepuhasti juures on nõuetekohane purgimissõlm, kuhu on võimalik AS-i Võru Vesi lepingulistel klientidel purgida olmereoveesetteid, mis on kokku kogutud reovee kogumismahutitega.

Antsla vald

Antsla vald moodustati 2017. aastal endise Antsla valla ja Urvaste valla ühinemisel. Antsla vald paikneb Võru maakonna lääneosas. Valla keskus Antsla linn jääb Võru linnast 35 km kaugusele.

Äriregistri andmetel on seisuga 01.01.2018. a Antsla vallas 662 tegutsevat ühingut, sh: 6 aktsiaseltsi, 302 osaühingut, 250 füüsilisest isikust ettevõtjat, 79 mittetulundusühingut (sh 23 korteriühistus), 16 kohaliku omavalitsuse asutust, 3 täisühingut, 3 tulundusühistut, 1 usaldusühing, 1 sihtasutus ja 1 hallatav riigiasutus.

Olulisemad töökohti pakuvad valdkonnad Antsla vallas on töötlev tööstus, kaubandus, veondus/laondus, ehitus ning põllumajandus.

Külastusobjektidena on tuntud Pokumaa, Uhtjärve Ürgoru Nõiariik ja Liikluslinn.

Karula rahvuspargist 5 125 ha jääb Antsla valla territooriumile.

Alates 1. aprillist 2019. a on Antsla valla territooriumil Võru maakonna nelja valla ühishanke tulemusel segaolmejäätmete ning paberi- ja kartongijäätmete vedajaks AS Eesti Keskkonnateenused. Uue lepinguperioodi algusega on liidetud ka endise Urvaste valla majapidamised korraldatud jäätmeveoga. Alates veebruarist 2019. a kehtib Antsla valla territooriumil uus jäätmehoolduseeskiri.

Jäätmete liigiti kogumise soodustamiseks on valla territooriumile paigaldatud avalikud pakendikonteinerid. Antsla vallas korraldatakse jäätmete kogumisringe.

Lusti külas Raudtee tn 42 asub Antsla jäätmejaam, kus võetakse elanikelt tasuta vastu ohtlikud jäätmed, pakendijäätmed, vanad rehvid (sõiduauto), suuremõõtmelised jäätmed, lehtklaas, elektroonikatooted, plastid, puit, tekstiil, biolagunevad jäätmed ning paber ja papp.

Antsla valla olulisemad, keskkonda potentsiaalselt negatiivselt mõjutada võivad ettevõtted on Ühinenud Farmid AS, AS Linda Nektar ja Miodelia OÜ. Esimene neist on piimakarja kasvataja, teine toiduainetetööstuse esindaja. Miodelia OÜ toodab loomasööta. Lisaks võib nimetada Tsoorus paikneva Rakvere Farmid AS sigala, koos suurte lägamahutitega, samuti Tsoorus paikneva Arctic Orbiit osaühingule kuuluva ilutulestiku lao. Potentsiaalne ohuallikas on Vastsekivi paisjärve tamm, mis suurvee ajal soodsate tingimuste kokkulangemisel võib laguneda ning sellega kahjustada paljusid allavoolu asuvaid majapidamisi.¹

Antsla linnas Karjasoo tänaval on nõuetekohane purgimissõlm, kuhu on võimalik AS-i Võru Vesi lepingulistel klientidel purgida olmereoveesetteid, mis on kokku kogutud reovee kogumismahutitega.

Rõuge vald

Rõuge vald moodustati 2017. aastal endiste Mõniste, Misso, Varstu, Haanja ja Rõuge valdade ühinemisel. Misso vallast liitusid Rõuge vallaga Misso alevik ja 54 külast 38 küla.

¹ Allikas: Antsla valla arengukava 2019-2030 lisa Toimekeskkonna ülevaade
https://www.riigiteataja.ee/aktilisa/4311/0201/8003/ARENGUKAVA_2019-2030_Lisa.pdf#

Rõuge vald asub Haanja kõrgustikul ja seda ümbritseval alal. Valla territooriumil asub osaliselt Karula rahvuspark, suures osas Haanja looduspark, 5 looduskaitseala ja 8 maastikukaitseala. Statistikaameti andmetel tegutses 2018. a Rõuge vallas 553 majanduslikult aktiivset ettevõtet. Suurem osa valla ettevõtetest on osatühingud või füüsilisest isikust ettevõtjad. Osatühinguna registreeritud ettevõtted moodustavad 38% ning füüsilisest isikust ettevõtjad 37%. Mittetulundusühinguna on registreeritud 20% kõigist ettevõtetest. Töötajate arvu poolest on ettevõtted pigem väiksed. Enamik ettevõtetel ehk pea 99% Rõuge vallas registreeritud ettevõtetel on alla 10 töötaja. Enam kui kümne töötajaga ettevõtteid on vaid 8, millest ühes üle 50 töötaja. Ülekaalukalt enam ehk 45% kõigist valla ettevõtetest on Rõuge vallas põllu- ja metsamajanduse ning kalapüügiga tegelevaid ettevõtteid. Teistest tegevusaladest tõusevad esile veel ehitus, töötlev tööstus, majutus ja toitlustus ning kutse-, teadus- ja tehnikaalane tegevus. Rõuge vald on mitmekülgsete turismivõimalustega. Eelkõige on turism vallas hooajaline, suvine ja talvine hooaeg.

Vastavalt hankelepingule teostab perioodil 1. veebruar 2017 kuni 31. jaanuar 2022 Rõuge vallas jäätmete vedu Eesti Keskkonnateenused AS. Nimetatud lepingu alusel on Eesti Keskkonnateenused AS-il ainuõigus vedada Rõuge vallas segaolmejäätmeid ja vanapaberit ning kartongi. Vastavalt Jäätmeseaduse paragrahv 69 lõikele 1 loetakse korraldatud jäätmeveoga automaatselt liitunuks kõik Rõuge valla jäätmevaldajad. Seega kõik kinnistute omanikud on kohustatud liituma korraldatud jäätmeveoga ja sõlmima lepingu olmejäätmete äraveoks. Jäätmevaldaja võib taotleda erandkorras ja tähtajaliselt korraldatud jäätmeveoga mitteliitunuks lugemist (vastav taotlus tuleb esitada vallavalitsusele). Rõuge vallas on üks jäätmejaam (aadressil Rõuge alevik Soojuste 4) ja väiksemad jäätmete kogumiskohad Haanjas ja Mõnistes. Tulevikus on soov Keskkonnainvesteeringute Keskuse toel rajada kogumispunktid ka Misso ja Varstusse. Rõuge jäätmejaama haldab OÜ Rõuge Kommunaalteenus. Vähendamaks jäätmejaama koormust korraldatakse kogu valla territooriumil ohtlike jäätmete kogumiseks ja käitlemiseks kogumisringe.²

Võru vald

Võru vald moodustati 2017. aastal endiste Lasva, Orava, Sõmerpalu, Vastseliina ja Võru valdade ühinemisel. Haldusreformi tulemusena muutus ka maakonnapiir, kuna varasemalt kuulus Orava vald Põlva maakonna koosseisu. Võru valla näol on tegu nn rõngasvallaga, mis ümbritseb maakonnakeskust Võru linna. Valla pindala on 952 ruutkilomeetrit. Valla administratiivkeskus paikneb Võru linnas.

Statistikaameti andmetel tegutses Võru vallas 2018. aasta seisuga kokku 885 majanduslikult aktiivset ettevõtet.

2018. aasta aprillis oli Maksu- ja Tolliameti andmetel kõige enam töötajatega ettevõtteid (57) tegutses töötleva tööstuse valdkonnas, mille töötajate arv (u 1200) moodustas 48% kõikidest töötajatest. Enam kui 20% (520 inimest) töötas tervishoiu ja sotsiaalhoolekande valdkonnas (AS Lõuna-Eesti Haigla asub Võru valla territooriumil).

Valda iseloomustab suurte puidusektori ettevõtete osakaal.

² Allikas: Rõuge valla hetkeolukorra ülevaade ja arengukava aastateks 2018 – 2035
https://www.riigiteataja.ee/aktiivisa/4241/0201/8003/33_LISA%201_arengukava.pdf#

Töötleva tööstuse ettevõtetest on vallas esindatud veel nt metallitööstus. Töötleva tööstuse suur osakaal valla ettevõtluses tuleneb ühelt poolt asendist maakonnakeskuse rõngasvallana, teisalt on oluliseks ka teatud kohaliku ressursi (puit) olemasolu. Töötleva tööstuse arengut toetab Väimela alevikus asuv Võrumaa Kutsehariduskeskus ning sealne kompetentsikeskus Tsenter, kes pakub erinevaid teenuseid ka ettevõtetele.

Valdav osa ettevõtetest on vähem kui 10 töötajaga väikeettevõtted.

Vallas on mitu tööstus-ettevõtlusalala (Vastseliinas, Väimelas). Nt tegutsevad Vastseliina tööstusalal puidu- ja mööblitööstuse ettevõtted, tegutsevate ettevõtete kõrval on perspektiivi ka laiendusteks. Aladele on koostatud detailplaneeringud ning infrastruktuuri väljaehitamiseks vajalikud ehitusprojektid.

Arvestatav osa valla ettevõtetest tegutseb põllumajanduse ja metsanduse sektoris, kokku on vastavas sektoris enam kui 50 ettevõtet ning üle 200 töötaja.

Teenuste sektor on vallas arenenud suhteliselt tagasihoidlikult, töötajatega majutus- ja toitlustusasutusi oli vallas seisuga aprill 2018 11 ning need on enamasti suunatud kohalikele tarbijale.

Võru maakonna üheks oluliseks majandussektoriks on turism. Võru valla eripärast tulenevalt on aga turismi tähtsus valla piirkondades erinev. Endine Võru vald rõngasvallana on eelkõige maakonnakeskusega seotud nn elukeskkonna piirkond, endine Sõmerpalu vald aga tugev tööstuspiirkond. Sellest lähtuvalt on valla olulisemad turismiobjektid kaugemates piirkondades – nendeks on Vastseliina Piiskopilinnus ja Piusa külastuskeskus.³

Korraldatud jäätmeveo teenuse osutaja Võru vallas on Eesti Keskkonnateenused AS. Liigiti kogutud jäätmeid on võimalik ära anda kolmes jäätmejaamas: Võru linnas asuvas Võru Keskkonnajaamas ja Vastseliina Jäätmejaamas Vastseliina alevikus ning Võru Jäätmekeskuses Umbsaare külas.

Valla suuremates asulates on paigaldatud avalikud paberi ja papi ning pakendikonteinerid.

Setomaa vald

Setomaa vald moodustati 2017. aastal endiste Meremäe valla, Mikitamäe valla ja Värskaa valla ühinemisel. Samuti liideti Värskaa vallaga Misso valla Luhamaa nulk.

Statistikaameti andmetel tegutses Setomaa vallas 2018. aasta seisuga kokku 303 majanduslikult aktiivset ettevõtet, millest 148 ehk peaaegu pooled tegelevad põllumajanduse, metsamajanduse või kalapüügiga (primaarsektor). Arvukuselt teisel ja kolmandal kohal tegevusalade lõikes on töötleva tööstuse ettevõtted ning majutuse ja toitlustusega tegelevad ettevõtted.

Setomaa valla üheks eripäraks on kõrge mahedalt haritavate maade osakaal. PRIA andmetel oli see 2017. aastal 38% kogu haritavast maast.

Turism on Setomaal üks olulisemaid ettevõtlusvaldkondi. Sektori areng toetub seto kultuuri omapärale, rikkalikule looduskeskkonnale ning Venemaa ja Läti turu lähedusele. Lisaks

³ VÕRU VALLA ARENGUKAVA LISA 1: TOIMEKESKKONNA ANALÜÜS

<http://voruvald.kovtp.ee/documents/17893463/20952254/LISA+1+V%C3%B5ru+valla+toimekeskkonna+anal%C3%BC%C3%BCs.pdf/ff9bf26c-b78c-48a0-96e4-4fd535691da3>

Värskas Kuurortravikeskusele kuuluvad külastajate arvu poolest suuremate turismiettevõtete hulka Piusa Ürgoru Puhkemaja, Setomaa Turismitalo, Seto Talumuuseum, Saatse muuseum, Vana Jüri seebikoda, Obinitsa muuseum, Seto Ateljee-Galerii, Toomemäe talu ja Taarka Tarõ.

Lisaks mõjutavad Setomaa valla turismi käivet naabervaldades asuvad atraktsioonid nagu Piusa koopad ja Vastseliina linnus, mis on välisturistide seas väga populaarsed.

Setomaa ühe suurema tugevusena nimetatakse sageli puhast ja rikkalikku looduskeskkonda. Setomaa valda jääb kaks maastikukaitseala Mustoja ja Piusa jõe ürgorg.

Valla jäätmemajandust reguleerib jäätmekava. Setomaa vallas toimub jäätmeseadusest tulenevalt korraldatud jäätmevedu. Aastaringselt on võimalik taaskasutatavaid ja ohtlikke jäätmeid ära anda Värskas ja Mikitamäe jäätmejaamades. Meremäe ja Obinitsa piirkonnas korraldab AS Eesti Keskkonnateenused aastas kolm jäätmeringi, kus võetakse vastu ohtlikke jäätmeid, vanu rehve, vanapaberit ning pappi, elektri- ja elektroonikaseadmed ning nende jäätmeid, vanametalli, puhast lehtklaasi ja kasutuskõlblikku mööblit.⁴

2. JÄÄTMEHOOLDUSE ÕIGUSLIKUD NING KESKKONNAPOLIITILISED ALUSED

2.1. Riigi õigusaktid

2.1.1. Jäätmeseadus

Eestis reguleerib jäätmemajandust peamiselt jäätmeseadus. Jäätmeseadus sätestab jäätmehoolduse korralduse, nõuded jäätmete tekke ning jäätmetest tuleneva tervise- ja keskkonnaohu vältimiseks, sealhulgas meetmed loodusvarade kasutamise tõhususe suurendamiseks ja sellise kasutamise ebasoodsa mõju piiramiseks, samuti vastutuse kehtestatud nõuete rikkumise eest. Jäätmeseadus seletab lahti mõisted jäätmete valdkonnas, sätestab nõuded jäätmetekke ning nende edaspidise käitluse kohta. Lisaks eri liiki jäätmete käitlusnõuded ning järelevalve ja vastutuse piirid. Jäätmeseadusega määratud eesmärkide saavutamiseks ja jäätmemajanduse planeerimiseks koostatakse riigi ning kohaliku omavalitsuse üksuse jäätmekava.

Tulenevalt Jäätmeseadusest on omavalitsuste õigused ja kohustused järgmised:

1. korraldada oma haldusterritooriumil jäätmehoolduse arendamist (§ 12 lg 2);
2. korraldada jäätmete sortimist, sh jäätmete liigiti kogumist, et võimaldada nende taaskasutamist võimalikult suures ulatuses (§ 31);
3. korraldada vähemalt paberi-, papi-, metalli-, plasti- ning klaasijäätmete liigiti kogumine, kui see on tehniliselt, keskkonna seisukohast ja majanduslikult teostatav (§31 lg 3);
4. jäätmehoolduse arendamiseks koostada kohaliku omavalitsuse üksuse jäätmekava (§ 39).

⁴ Allikas: Setomaa valla arengukava 2018-2027

https://www.riigiteataja.ee/aktiis/4171/0201/8012/Setomaa_valla_arengukava_%202018_2027.pdf#

Kohaliku omavalitsusüksuse jäätmekava on kohaliku omavalitsusüksuse arengukava osa, milles on käsitletud valla või linna jäätmehoolduse arendamist. Jäätmekava võib koostada mitme kohaliku omavalitsusüksuse kohta. Jäätmekava koostamisel võetakse arvesse riigi jäätmekavas sätestatud (§ 42);

5. korraldada jäätmekava korrapärane läbivaatamine ja ajakohastada kohaliku omavalitsuse üksuse jäätmekava. Kohaliku omavalitsuse üksuse jäätmekava ajakohastamise suhtes kohaldatakse kohaliku omavalitsuse üksuse jäätmekava koostamise menetluse kohta sätestatud (§ 43);

6. nõuda oma haldusterritooriumil tegutsevalt ettevõtjalt äriseadustiku tähenduses, mittetulundusühingult, sihtasutuselt ja seaduse alusel asutatud muult asutuselt jäätmekava koostamist oma kulul ning esitamist, kui see on vajalik kohaliku omavalitsusüksuse jäätmekava koostamiseks või ajakohastamiseks (§ 44 lg 4);

7. esitada kohaliku omavalitsuse üksuse jäätmekava eelnõu enne selle vastuvõtmist arvamuse avaldamiseks Keskkonnaametile (§ 55);

8. korraldada jäätmekava eelnõu avaliku väljapaneku ja jäätmekava eelnõu arutamiseks vähemalt üks avalik istung. Kohaliku omavalitsuse üksuse jäätmekava eelnõu avaliku väljapaneku aeg ja koht tehakse teatavaks vähemalt kaks nädalat enne avaliku väljapaneku algust kohalikus ajalehes. Kohaliku omavalitsuse üksuse jäätmekava eelnõu avaliku väljapaneku kestus on vähemalt kaks nädalat. Kohaliku omavalitsuse üksuse jäätmekava eelnõu arutamiseks korraldatava avaliku istungi aeg ja koht tehakse teatavaks vähemalt kaks nädalat enne avalikku istungit kohalikus ajalehes (§ 56);

9. võtta jäätmekavas arvesse avaliku väljapaneku kestel ja avalikul istungil esitatud ettepanekud ja vastuväited ning otsustada vajadusel jäätmekava eelnõu muutmine vastavalt esitatud ettepanekutele ja vastuväidetele (§ 57);

10. teavitada avaliku väljapaneku ja avaliku istungi tulemustest kohalikus ajalehes (§ 58);

11. võtta vastu jäätmekava kohaliku omavalitsuse üksuse volikogu poolt (§ 59 lg 1);

12. kohaliku omavalitsuse üksuste ühine jäätmekava jõustub, kui selle on vastu võtnud kõigi koostööd tegevate kohaliku omavalitsuse üksuste volikogud (§ 59 lg 2).

13. avaldada jäätmekava kohaliku omavalitsuse üksuse veebilehel (§59¹);

14. korraldada oma haldusterritooriumil kodumajapidamises tekkivate ohtlike jäätmete kogumist ja nende üleandmist jäätmekäitlejatele, v.a probleemtoodete puhul, kus toimib tootja vastutus (§ 65 lg 2);

15. korraldada oma haldusterritooriumil olmejäätmete nende sortimisjääkide ja olmejäätmete tekkekohas liigiti kogumisel tekkinud jäätmeliikide kogumist ja vedu. Korraldatud jäätmevedu võib hõlmata ka teisi olmejäätmete liike või muid jäätmeid, kui see on vajalik jäätmeseaduse nõuete täitmiseks või seda tingib oluline avalik huvi (§ 66 lg 2);

16. korraldatud jäätmeveo teenuse osutaja leidmiseks korraldab kohaliku omavalitsuse üksus iseseisvalt või koostöös teiste kohaliku omavalitsuse üksustega kontsessioonilepingu sõlmimise menetluse lähtuvalt riigihangete seaduses sätestatud. Viimasel juhul võivad koostööd tegevate kohaliku omavalitsuse üksuste haldusterritooriumid moodustada ühe

veopiirkonna arvestusega, et piirkonna minimaalne suurus tagab jäätmeveoki täitumise ühe kogumisringiga ja piirkonna elanike arv ei ole üldjuhul suurem kui 30 000 (§ 67 lg 1);

17. kohaliku omavalitsuse volikogu võib riigihangete seaduse §-s 43 sätestatud korras korraldatud jäätmeveo riigihanke korraldamisega seonduvate ülesannete täitmiseks volitada teist kohaliku omavalitsuse üksust, mittetulundusühingut või sihtasutust, mille liige vastav kohaliku omavalitsuse üksus on ning mille liikmeteks saavad vastavalt põhikirjale olla ainult kohaliku omavalitsuse üksused või kohaliku omavalitsuse üksuste liit (§ 67 lg 2);

18. kohaliku omavalitsuse üksus koostab korraldatud jäätmeveo teenuste kontsessioonilepingu sõlmimiseks riigihanke alusdokumendid, lähtudes riigihangete seaduse § 37 lõikes 1 sätestatust ning arvestades käesolevas lõikes toodud erisusi. Korraldatud jäätmeveo teenuste kontsessioonilepingu riigihanke alusdokumentides määratakse muu hulgas järgmised tingimused: 1) veopiirkond; 2) veetavad jäätmeliigid; 3) eeldatavad jäätmekogused; 4) jäätmekäitluskoht; 5) hankelepingu kestus; 6) veotingimused – veo sagedus, aeg ja tehnilised tingimused; 7) toimingud, mille eest jäätmevedaja võtab teenustasu; 8) veopiirkonnas asuvate ühepereelamute ja mitme korteriga elamute arv ning korterite arv mitme korteriga elamutes (§ 67 lg 3);

19. jäätmete veopiirkond tuleb määrata arvestusega, et piirkonna miinimumsuurus tagaks jäätmeveoki täitumise ühe kogumisringiga või piirkonna elanike arv ei oleks üldjuhul suurem kui 30 000 (§ 67 lg 5);

20. informeerida kirjalikult jäätmevaldajat päevast, mil ta on liitunud korraldatud jäätmeveoga (§ 69 lg 1¹);

21. kui kohaliku omavalitsuse üksus on veendunud, et kinnistul ei elata või kinnistut ei kasutata, võib ta jäätmevaldaja erandkorras vabastada tema taotluse alusel teatud tähtjaks korraldatud jäätmeveoga liitumisest (§ 69 lg 4);

22. kohaliku omavalitsuse üksus peab eelnevalt kohapeal kontrollima, et jäätmevaldaja korraldatud jäätmeveoga liitumisest vabastamise asjaolud on tõesed ja vabastamist võimaldavad (§ 69 lg 4²);

23. korraldada korraldatud jäätmeveoga hõlmatud jäätmete taaskasutamise või kõrvaldamise. Kohaliku omavalitsuse üksus võib korraldada ka muude jäätmete taaskasutamist või kõrvaldamist (§ 70);

24. kehtestada kohaliku omavalitsuse jäätmehoolduseeskiri (§ 71 lg 1);

25. kohaliku omavalitsuse üksuse jäätmehoolduseeskirja eelnõu esitatakse arvamuse saamiseks Keskkonnaametile, tervishoiuteenuste osutaja jäätmete käitlemise kord Terviseametile ja veterinaarteenuste osutaja jäätmete käitlemise kord maakonna veterinaarakeskusele, kes vajadusel teevad kahe nädala jooksul ettepanekuid eeskirja täiendamiseks (§ 71 lg 3).

26. asutada määrusega jäätmevaldajate register ning kehtestada registri pidamise kord (71¹ lg 1);

27. õigus saada tasuta teavet jäätmeveo piirkonnas tegutsevalt jäätmevedajalt jäätmeseaduse § 71¹ lg 2 nimetatud registri andmete kohta.

28. teostab oma haldusterritooriumil pidevat järelevalvet jäätmehoolduseeskirja täitmise üle (§ 119 lg 4);

29. menetleda kohtuväliselt jäätmeseaduse rikkumistest tulenevaid väärtegusid (§ 127 lõige 2 punkt 3);

30. kui saastajat ei ole kindlaks tehtud ühe aasta jooksul jäätmete keskkonda viimise asjas süüteomenetluse alustamisest arvates, samuti juhul, kui jäätmete ja saastuse likvideerimisega ei ole võimalik keskkonnakaitselistest kaalutlustest lähtuvalt viivitada, korraldab jäätmete käitlemise ja saastuse likvideerimise keskkonnajärelevalve asutuse või kohaliku omavalitsuse üksuse või kohaliku omavalitsuse asutuse ettekirjutuse alusel maa omanik, kellele kuuluval maal jäätmed või saastus asub (§ 128 lg 4);

31. kui kohaliku omavalitsuse üksus ei ole oma haldusterritooriumil sisse seadnud korraldatud jäätmevedu, kuigi tal oli see kohustus, või jäätmeseaduse §-s 71¹ sätestatud registri andmetel on üle 2 protsendi jäätmevaldajatest väljaspool olmejäätmete kogumissüsteemi, kannab see kohaliku omavalitsuse üksus tavajäätmete ning nendest põhjustatud saastuse likvideerimise kulud (§ 128 lg 6);

Jäätmeseadus sätestab lisaks eeltoodule ka täiendavaid nõudeid jäätmemajanduse korraldamisel:

- taaskasutada jäätmed, kui see on tehnoloogiliselt võimalik ning kui see ei ole muude jäätmekäitlusmoodustega võrreldes ülemäära kulukas;
- eelistada jäätmete energiakasutusele jäätmete ringlussevõttu toorme või materjalina;
- rakendada loodusvarade ja toorme säästlikuks kasutamiseks parimat võimalikku tehnikat ja sellist tehnoloogiat, milles jäätmeid võimalikult suures ulatuses taaskasutatakse;
- taaskasutada või kõrvaldada jäätmed nende tekkekohale võimalikult lähedal asuvas tehnoloogiliselt sobivas ning tervise- ja keskkonnakaitsenõuetele vastavas jäätmekäitluskohas;
- järgida jäätmeseaduse nõuet, mille kohaselt ei tohi prügilasse ladestatavate olmejäätmete hulgas olla biolagunevaid jäätmeid: üle 30 massiprotsendi alates 2013. aasta 16. juulist; üle 20 massiprotsendi alates 2020. aasta 16. juulist.

2.1.2. Muud seadused

Pakendiseadus sätestab, et omavalitsuse ülesanne on määrata kindlaks oma haldusterritooriumil pakendi ja pakendijäätmete kogumisviisid ning sätestab need jäätmehoolduseeskirjas (§ 15 lg 1). Kohaliku omavalitsuse üksuse jäätmekavas peab olema eraldi käsitletud pakendi ja pakendijäätmete kogumise ja taaskasutamise korraldamine, väljaarendamine ja seatud eesmärkide saavutamise meetmed (§ 15 lg 2). Lisaks määratakse tagatisrahata pakendijäätmete kogumiskohad kindlaks taaskasutusorganisatsiooni ja kohaliku omavalitsuse organi vahel sõlmitavas kirjalikus lepingus (§ 17¹ lg 1³). Kohaliku omavalitsuse organ peab võimaldama taaskasutusorganisatsioonidel täita kogumiskohtade tiheduseks seadusega sätestatud tingimusi ja kooskõlastama asukohad, tühjendussageduse ning konteinerite mahu (§ 17¹ lg 2 ja 4). Pakendatud kauba müüja, kelle müügikoha suurus on alla

200 ruutmeetri, võib sellise pakendi tagasivõtmise, millele on kehtestatud tagatisraha, korraldada väljaspool oma müügikoha teenindusmaa piire, kuid müügikoha kauplemisajal ja ainult kohaliku omavalitsuse organi nõusolekul (§ 20 lg 4⁴). Riiklikku järelevalvet pakendiseaduse täitmise üle teostab ka valla- või linnavalitsus (§ 26 lg 1). Pakendiseaduse §-des 29 ja 30 nimetatud väärtegade kohtuväline menetleja on linna ja linnavalitsus (§ 33).

Alates 2009. aasta 1. jaanuarist tuleb pakendijäätmeid taaskasutada järgmiselt (§ 36 lg 2):

- 1) pakendijäätmete kogumassist vähemalt 60% kalendriaastas;
- 2) pakendijäätmete kogumassist ringlussevõetuna vähemalt 55% ja mitte rohkem kui 80% kalendriaastas.

Keskkonnajärelevalve seadus sätestab riiklikku keskkonnajärelevalvet tegevate ja juhtivate ning riiklikule järelevalvele allutatud isikute õigused ja kohustused. Keskkonnajärelevalve seaduse järgi on kohalik omavalitsusorgan või asutus üks keskkonnajärelevalve tegijatest (§ 3 lg 1).

Kohalik omavalitsusüksus:

- 1) rakendab seaduses sätestatud abinõusid ebaseadusliku tegevuse tõkestamiseks ja kohustuslike keskkonnakaitseabinõude elluviimiseks;
- 2) teavitab Keskkonnainspektsiooni keskkonda kahjustavast või ohustavast õigusvastasest tegevusest või loodusressursi kasutamise seotud õiguspärasest tegevusest, kui selline tegevus seab ohtu inimeste elu, tervise või vara (§ 6 lg 3).
- 3) Kohaliku omavalitsusüksuse volikogu kehtestatud keskkonnakaitse- ja -kasutusala otsuste järgimist kontrollivad volikogu poolt selleks volitatud isikud või asutused, või kui neid ei ole määratud, valla- ja linnavalitsus (§ 6 lg 1).

Keskkonnatasude seadus sätestab loodusvara kasutusõiguse tasu määramise alused, saastetasumäärad, nende arvutamise ja tasumise korra ning keskkonnakasutusest riigieelarvesse laekuva raha kasutamise alused ja sihtotstarbe (§ 1 lg 1). Saastetasu rakendatakse, kui saasteaineid heidetakse välisõhku, veekogusse, põhjavette või pinnasesse või kõrvaldatakse jäätmeid (§ 14 lg 1).

Keskkonnaseadustiku üldosa seadus § 43 lg 1 sätestab, et keskkonnaloa andja edastab keskkonnaloa taotluse viivitamata pärast selle nõuetele vastavuse kindlakstegemist kavandatava tegevuse asukoha järgsele kohaliku omavalitsuse üksusele temalt arvamuse saamiseks. Sama paragrahvi lg 2 kohaselt kohaliku omavalitsuse üksus esitab kirjaliku arvamuse keskkonnaloa taotluse kohta ühe kuu jooksul taotluse saamisest arvates. Arvamuse esitamine ei piira kohaliku omavalitsuse üksuse õigust esitada edasise menetluse käigus täiendavaid seisukohti ning lg 3 sätestab, kui keskkonnaloa andmise otsustamiseks viiakse läbi kavandatud tegevuse keskkonnamõju hindamise menetlus, annab kohaliku omavalitsuse üksus arvamuse 21 päeva jooksul keskkonnamõju hindamise ja keskkonnajuhtimissüsteemi seaduse § 22 lõike 7 kohase teate kättesaamisest arvates.

Sama seaduse § 47 lg 4 sätestab, et valla- või linnavalitsus avaldab seitsme päeva jooksul keskkonnaloa taotluse saamisest arvates valla- või linnavalitsuse veebilehel lihtsalt juurdepääsetava teate keskkonnaloa taotluse saamise kohta, milles märgitakse vähemalt käesoleva paragrahvi lõike 1 punktides 1–3 ja 5 nimetatud andmed. Teade peab olema veebilehel kättesaadav kuni taotluse lahendamiseni.

Säästva arengu seadus sätestab omavalitsusüksuse arengukava kinnitamisel ja ettevõtluse korraldamisel peab kohalik omavalitsus arvestama välislepingutest tulenevaid kohustusi ja nende täitmiseks kinnitatud riiklikke programme (§ 4 lg 2).

Planeerimisseadus ja ehitusseadustik reguleerivad erinevate võimutasandite rolle ja suhteid planeeringute koostamisel, ehituslikul projekteerimisel, ehitamisel ja ehitise kasutamisel. Oluline aspekt on jäätmekäitlusrajatiste asukoha fikseerimine planeeringutes.

Keskkonnamõju hindamise ja keskkonnajuhtimissüsteemi seadus sätestab keskkonnamõju (ja strateegilise) hindamise korra ja põhimõtted. Reguleerib jäätmekäitluskohtade rajamisega seotud keskkonnamõju hindamist.

*Veeseadus*¹ § 180 lg 1 sätestab et siseveekogusse võib uputada, heita või põhjavette paigutada vaid selliseid jäätmeid, mille mõju vees ei tekita keskkonnaohtu ning § 180 lg 2 jäätmete uputamiseks või heitmiseks siseveekogusse või põhjavette paigutamiseks annab loa kohaliku omavalitsuse üksuse nõusolekul ja eraomandis oleva siseveekogu puhul ka veekogu omaniku nõusolekul Keskkonnaamet.

Välisõhu kaitse seadus sätestab nõuded jäätmete põletamiseks. Vajalik on erisaasteloa taotlemine jäätmepõletuseks.

Looduskaitseaduse eesmärgiks on looduse kaitsmine selle mitmekesisuse säilitamise, looduslike elupaikade ning loodusliku loomastiku, taimestiku ja seenestiku liikide soodsa seisundi tagamisega; kultuurilooliselt ja esteetiliselt väärtusliku looduskeskkonna või selle elementide säilitamine. Ranna või kalda piiranguvööndis on keelatud: 1) reoveesette laotamine; 2) matmispaiga rajamine; 3) jäätmete töötlemiseks või ladustamiseks määratud ehitise rajamine ja laiendamine, välja arvatud sadamas (§ 37 lg 3).

2.1.3. Vabariigi Valitsuse määrused

- 7. augusti 2008. a määrus nr 124 „Patareidest ja akudest tekkinud jäätmete kogumise, tootjale tagastamise ning taaskasutamise või kõrvaldamise nõuded ja kord ning sihtarvud ja sihtarvude saavutamise tähtjad¹”;
- 20. aprilli 2009. a määruse nr 65 „Elektri- ja elektroonikaseadmetest tekkinud jäätmete kogumise, tootjale tagastamise ning taaskasutamise või kõrvaldamise nõuded ja kord ning sihtarvud ja sihtarvude saavutamise tähtjad¹”;
- 23. juuli 2009. a määrus nr 135 „Probleemtooteregistri põhimäärus”;
- 17. juuni 2010. a määrus nr 79 „Mootorsõidukitest ja nende osadest tekkinud jäätmete kogumise, tootjale tagastamise ning taaskasutamise või kõrvaldamise nõuded ja kord ning sihtarvud ja sihtarvude saavutamise tähtjad¹”;
- 17. juuni 2010. a määrus nr 80 „Rehvidest tekkinud jäätmete kogumise, tootjale tagastamise ning taaskasutamise või kõrvaldamise nõuded ja kord”;
- 8. detsembri 2011. a määrus nr 148 „Jäätmete taaskasutamise- ja kõrvaldamistoimingute nimistud¹”.

2.1.4. Keskkonnaministri määrused

- 21. aprilli 2004. a määrus nr 21 „Teatud liiki ja teatud koguses tavajäätmete , mille vastava käitlemise korral pole jäätmeola omamine kohustuslik, taaskasutamise või tekkekohas kõrvaldamise nõuded“;
- 22. aprilli 2004. a määrus nr 25 „Polüklooritud bifenuüle ja polüklooritud terfenüüle sisaldavate jäätmete käitlusnõuded“;
- 21. aprilli 2004. a määrus nr 22 „Asbesti sisaldavate jäätmete käitlusnõuded“;
- 29. aprilli 2004. a määrus nr 39 „Ohtlike jäätmete ja nende pakendite märgistamise kord“;
- 9. veebruari 2005. a määrus nr 9 „Elektri- ja elektroonikaseadmete romude käitlusnõuded¹“;
- 3. novembri 2005. a määrus nr 66 „Pakendi taaskasutamise määra arvutamise ja pakendi massi määramise kord“;
- 16. jaanuari 2007. a määrus nr 4 „Olmejäätmete sortimise kord ning sorditud jäätmete liigitamise alused“;
- 2. juuli 2007. a määrus nr 49 „Probleemtoodetest tekkinud jäätmete täpsustatud nimistu“;
- 10. jaanuari 2008. a määrus nr 5 „Kasutatud patareide ja akude käitlusnõuded¹“;
- 25. septembri 2008. a määrus nr 41 „Ohtlike jäätmete saatekirja vorm ning saatekirja koostamise, edastamise ja registreerimise kord“;
- 27. aprilli 2009. a määrus nr 21 „Elektri- ja elektroonikaseadmete märgistamise viis ja kord“;
- 15. jaanuari 2010. a määrus nr 1 „Jäätmearuande vorm, esitatavate andmete ulatus ja aruande esitamise kord“;
- 9. septembri 2010. a määrus nr 47 „Mootorsõiduki osade märgistamise viis ja kord“;
- 9. novembri 2010. a määrus nr 56 „Kaevandamisjäätmete käitlemise kord“;
- 16. juuni 2011. a määrus nr 33 „Romusõidukite käitlusnõuded“;
- 8. aprilli 2013. a määrus nr 7 „Biolagunevatest jäätmetest komposti tootmise nõuded“;
- 22. juuli 2013. a määrus nr 57 „Probleemtoote kasutajale kättesaadavaks tehtava teabe loetelu ning teabe esitamise viisid ja kord¹“;
- 8. juuli 2014. a määrus nr 28 „Elektroonikaromude korduskasutuseks üleandmise nõuded“;
- 14. detsembri 2015 a määrus nr 70 „Jäätmete liigitamise kord ja jäätmenimistu¹“;
- 19. augusti 2016 a määrus nr 26 „Metallijäätmete täpsustatud nimistu“;
- 19. juuli 2017 a määrus nr 24 „Reoveesetest toote valmistamise nõuded“.

2.2. Riiklikud strateegilised dokumendid

2.2.1. Eesti keskkonnastrateegia aastani 2030

Eesti keskkonnastrateegia eesmärgiks on määratleda pikaajalised arengusuunad looduskeskkonna hea seisundi hoidmiseks, lähtudes samas keskkonna valdkonna seostest majandus- ja sotsiaalvaldkonnaga ning nende mõjudest ümbritsevale looduskeskkonnale ja inimesele.

Jäätmete osas on keskkonnastrateegias seatud eesmärk, et aastaks 2030 on tekkivate jäätmete ladestamine vähenenud 30% ning oluliselt on vähendatud tekkivate jäätmete ohtlikkust.

Jääkreostuse osas on aastaks 2030 võetud eesmärgiks likvideerida kõik täna teadaolevad jääkreostuskolded.

Et jäätmete ladestamist vähendada, on esmaselt oluline vähendada märkimisväärselt jäätmeteket, kasutades sealjuures tõhusamalt loodusvarasid ja muid ressursse. Selleks on oluline katkestada seosed ühelt poolt jäätmetekke ja loodusvarade kasutamise ning teiselt poolt majanduskasvu vahel, st majanduskasv ei tohi põhjustada loodusvarade kasutamise ja jäätmekoguste ning negatiivse keskkonnamõju suurenemist. Teiseks on oluline suurendada jäätmete sortimist, taaskasutamist, sh ringlussevõttu, et vähendada kõrvaldatavate jäätmete kogust miinimumini.

Oluline on ka vähendada jäätmete ohtlikkust ning ohtlike ainete sisaldust jäätmetes, see ühtlasi väldib jäätmete käitlemisel õhku, vette ja pinnasesse sattuvate heitkoguste suurenemist.

2.2.2. Riigi jäätmekava aastateks 2014-2020

Riigi jäätmekava peamine eesmärk on korrastada ning korraldada jäätmehooldust süsteemselt kõigil valdkonna tasanditel. Arengukava ühtlustab eesmärgid riigi kui terviku jaoks, seab sihid ja ülesanded kohalikele omavalitsustele, ettevõtjatele, tootjatele ja elanikkonnale. Jäätmekava strateegiline eesmärk on jäätmehierarhia põhimõtte rakendamine. Sealjuures on rõhk eelkõige jäätmetekke ja majanduskasvu omavahelise seose katkestamiseks vajalike meetmete välja töötamisel.

Jäätmehoolduses tuleb juhinduda jäätmehierarhiast. Hierarhia kohaselt tuleb esmajärjekorras jäätmeteket vältida ja kui see osutub võimatuks, tuleb jäätmeid nii palju kui võimalik ette valmistada korduskasutuseks, siis ringlusse võtta ja muul viisil taaskasutada, et ladestada prügilasse võimalikult vähe jäätmeid.

Riigi jäätmekava 2014-2020 on heaks kiidetud Vabariigi Valitsuse 13. juuni 2014 aasta korraldusega nr 256.

Riigi jäätmekava 2014-2020 peaesmärk on jäätmekäitluse hierarhiat järgiv säästev jäätmehooldus.

Jäätmekava strateegilised eesmärgid on püstitatud jäätmekäitluse hierarhiat silmas pidades. Iga strateegilise eesmärgi elluviimiseks vajalik tegevus on koondatud kolmeks meetmeks, kusjuures jäätmekavas on esitatud vaid meetme kirjeldus ning mõõdikud meetme elluviimise hindamiseks.

Tegevus, selle tähtsajad ning teostajad esitatakse jäätmekava juurde kuuluvas dokumendis „Riigi jäätmekava 2014–2020 rakenduskava“.

Esimeseks strateegiliseks eesmärgiks on vältida ja vähendada jäätmeteket, sealhulgas vähendada jäätmete ohtlikkust. Olmejäätmete tekke kasvuprotsent peab jääma alla 1/2 sisemajanduse koguprodukti (SKP) kasvuprotsendist ja pakendijäätmete tekke kasvuprotsent alla 2/3 SKP kasvuprotsendist.

Teiseks strateegiliseks eesmärgiks on võtta jäätmed ringlusse või neid muul viisil taaskasutada maksimaalsel tasemel. Ringlussevõtu osakaal jäätmeliigi kogumassist peab 2020. aastaks olema:

- 1) olmejäätmetel 50%;
- 2) pakendijäätmetel 60%;
- 3) biolagunevatel jäätmetel ringlussevõtu osakaal olmejäätmete kogumassist 13%;
- 4) biolagunevate jäätmete osakaal ladestatavates olmejäätmete kogumassis 20%;
- 5) ehitus-lammutusjäätmetel taaskasutuse osakaal 75%.

Lisaks peab elektroonikaromude kogumise osakaal olema jäätmete kogumassist 65% ja kantavate patarei- ja akujäätmete kogumise osakaal jäätmete kogumassist 45%.

Kolmandaks strateegiliseks eesmärgiks on vähendada jäätmetest tulenevat keskkonnariski, töhustades muuhulgas seiret ning järelevalvet.

Eesmärgiks on, et 2015. a oleksid kõik suletud prügilad korrastatud ning suletud ja korrastatud A-kategooria jäätmehooldlate arv oleks 2023. a 0.

2.3. Kohalike omavalitsute õigusaktid

Kohalike omavalitsuste õigusakt on jäätmehoolduseeskiri, millega kehtestatakse detailsemad nõuded, mil viisil peavad jäätmetekitaja ja jäätmekäitleja jäätmeid kokku koguma ja käitlema.

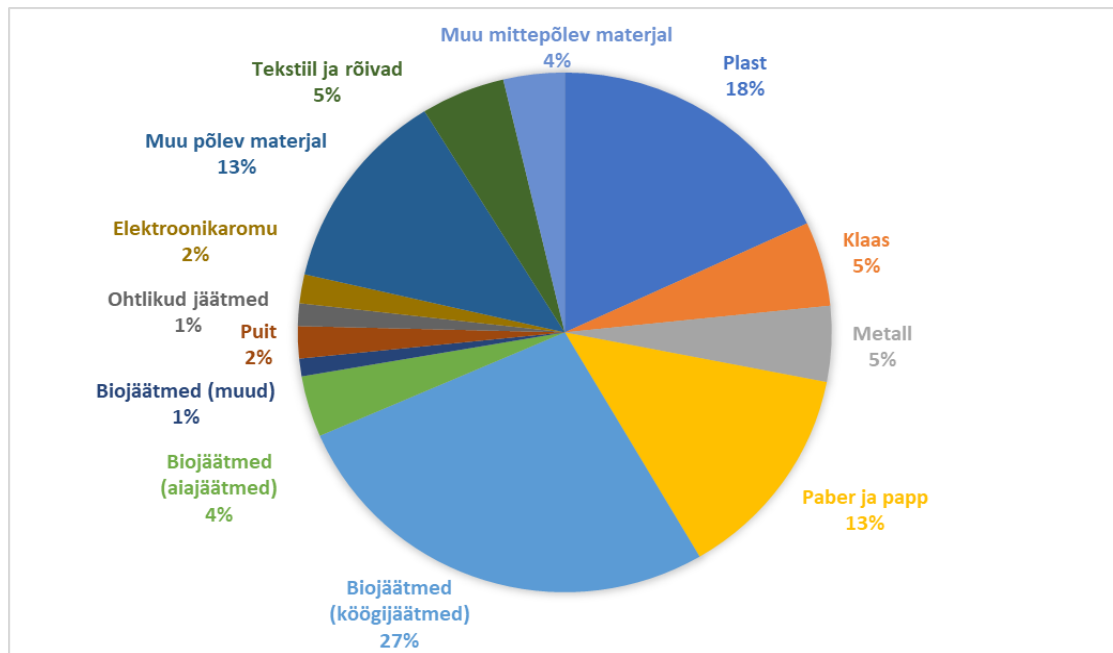
3. JÄÄTMETEKKE ÜLEVAADE

3.1. Tekkinud jäätmete kogused ning jäätmevoogude areng tulevikus

3.1.1. Olmejäätmed

Olmejäätmed on jäätmeseaduse alusel kodumajapidamisjäätmed ning kaubanduses, teeninduses või mujal tekkinud, oma koostise ja omaduste poolest samalaadsed jäätmed. Olmejäätmetes võib sisalduda nii tava- kui ka ohtlikke jäätmeid. Kui eraldada olmejäätmetest ohtlikud jäätmed, mille üleandmiseks on Võru maakonnas piisavalt võimalusi, siis saame ülejäänud jäätmetest rääkida kui tavaprügist, mis siamaani ladestati prügilasse. Prügilasse

ladestatud segaolmejäätmete koostise analüüsimiseks on Eestis tehtud ainult üksikuid uuringuid. Viimane põhjalikum segaolmejäätmete sortimisuuring viidi läbi üle-eestiliselt 2012-2013. a (vt joonis 3).



Joonis 3. Eesti keskmine segaolmejäätmete liigiline koostis (SEI uuring 2012)

Võru maakonnast koguti olmejäätmeid (jäätmekoodiga 20...) perioodil 2011-2013 kokku 19 264 tonni. Aastate lõikes vastavalt 6 594, 5 878 ja 6 792 tonni.

Riiklik jäätmetestatistika jagab olmejäätmed koodiga 20 omakorda alaliikideks. Kuna hajaasustuses toimub biolagunevate jäätmete ulatuslik kompostimine nende tekkekohas, siis riiklik jäätmetestatistika ei anna otseseid vastuseid selle efektiivsusest. Jäätmetestatistika puhul võib probleemiks pidada ebaseaduslikul ja isetegevuslikul viisil kõrvaldatud jäätmete hulka. Riiklikust jäätmetestatistikast on välja jäänud korraldatud olmejäätmeveoga haaramata jäätmetekitajad, illegaalselt ladestatavad jäätmed, tekkekohas kompostitavad ja põletatavad jäätmed. Hinnanguliselt võib põletatava jäätmete mahtu pidada oluliseks. Eramajapidamistes põletatakse lisaks paberile ja papile pakendeid jms põlevat materjali. Uuringust—võib positiivselt järeldada, et toimub biolagunevate jäätmete kompostimine, kuid miinusena kindlasti jäätmete, sealhulgas pakendite põletamine.

Alljärgnevalt on välja toodud segaolmejäätmed (prügi) statistika omavalitsuste lõikes.

Tabel 2. Võru maakonna omavalitsustes jäätmete ke 2015-2017 (allikas: JATS)

Omavalitsus (endised omavalitsused kuni 2017)	Koguteke (sh kogutud)			jäätmete osakaal 2017	elanike arv 2017	elanike osakaal	jäätmete ke elaniku kohta (kg/a)
	2015	2016	2017				
Antsla vald	572,501	609,933	1 199,73	12,9%	3 303	9,86%	363,22
Haanja vald	71,857	121,041	53,449	0,5%	1078	3,22%	49,58
Lasva vald	110,435	159,316	166,502	1,8%	1691	5,05%	98,46

Meremäe vald	62,95	62,443	92,630	0,9%	1007	3,01%	91,99
Misso vald	55,681	82,707	52,200	1,0%	615	1,84%	84,88
Mõniste vald	60,170	67,062	77,580	0,8%	844	2,52%	91,92
Rõuge vald	201,158	270,177	409,204	4,4%	2 150	6,42%	190,33
Sõmerpalu vald	273,33	273,139	266,785	2,8%	1 746	5,21%	152,80
Urvaste vald	82,609	93,239	11,350	0,1%	1 243	3,71%	9,13
Varstu vald	84,16	90,362	98,711	1,1%	1 011	3,01%	97,64
Vastseliina vald	161,699	164,441	129,846	1,3%	1 937	5,78%	67,03
Võru linn	4064,838	4 836,896	5651,846	60,9%	12 167	36,31%	464,52
Määramata vald	67,975	46,898	19,168	0,2%			
Võru vald	838,459	944,55	1046,181	11,2%	4713	14,06%	221,98
Kokku	6707,822	7822,204	9 275,18	100%	33505	100,00%	276,83

Tabel 3. Võru maakonna (pärast haldusreformi) omavalitsustes jäätmete ke 2018 (allikas: JATS)

Omavalitsus (alates 2018)	Koguteke (sh kogutud)	jäätmete osakaal 2018	elanike arv 2018	elanike osakaal	jäätmete ke elaniku kohta (kg/a)
Antsla vald	819,488	8,3%	4514	12,49%	181,54
Rõuge vald	626,209	6,4%	5435	15,04%	115,22
Setomaa vald	461,464	4,7%	3369	9,32%	136,97
Võru linn	6096,036	61,9%	12022	33,27%	507,07
Määramata omavalitsus	96,078	0,9%			
Võru vald	1749,36	17,8%	10793	29,88%	162,08
Kokku	9 848,63	100%	36133	100%	272,57

Hinnanguliselt tekib segaolmejäätmeid aastas ühe elaniku kohta ca 220 kg (aluseks on võetud eelpool nimetatud SEI uuring ja Keskkonnaministeeriumi andmed). Segaolmejäätmetega sarnaseid jäätmeid tekib ettevõtetes sõltuvalt ettevõtte iseloomust hinnanguliselt 50-150 kg aastas. Tabelitest 2 ja 3 on näha, millistel omavalitsustel jääb antud näitaja oluliselt alla hinnangulise keskmise. Antud probleemkohta aitab parandada kindlasti tõhusam järelevalve jäätmetekitajate üle ning korraldatud olmejäätmete veo rakendamine vastavalt vajadusele, mitte miinimumnõudest lähtuvalt. Lisaks peab elanikele olema tagatud korraldatud jäätmeveost välja jäävaid, kuid jäätmehoolduseeskirjaga kogumiskohustusega tekkinud jäätmeid üle anda jäätmejaamadesse.

Üldiselt võib jäätme hulka suurenemist mõjutavaks teguriks nimetada majanduskasvu ja kaubanduse edenemist. Olmejäätmete tekke vähenemist ei ole ette näha, sest suurenev tarbimine ja elanike ostujõu tõus soodustavad tekkivate jäätmekoguste suurenemist. Lõppkäitlusele suunatavad jäätmekogused saavad hakata vähenema vaid siis, kui järjest rohkem jäätmeid suunatakse taaskasutusse. Selleks annab võimalusi pakendijäätmete

kogumissüsteemi täiustamine ja teiste jäätmeliikide kohtsortimise arendamine. Kui riigi jäätmekavaga seotud üht peamist eesmärki, jäätmetekke vältimist, pole omavalitsusel kerge muuta, siis saab kindlasti parandada teist eesmärki ehk jäätmete ringlussevõttu. Lähtudes olmejäätmete tekkekoguste hinnangust, võib eeldada, et olmejäätmete kogus hakkab teatud kriitilisest piirist pidurduma ning muutub lähiaastatel stabiilseks. Käitlemist vajavate olmejäätmete koguse muutused tulenevad eelkõige muutustest hoiakutes, tarbimismuutustest, liigiti kogumises ja taaskasutuses. Olmejäätmete liigiti kogumise edendamiseks võiks olla segaolmejäätmete üleandmine motiveerivamalt kallim kui liigiti kogumine, seda nii korraldatud jäätmeveo puhul kui ka segaolmejäätmete üleandmisel jäätmejaamades.

3.1.2. Pakendijäätmed

Pakend on mis tahes materjalist valmistatud toode, mida kasutatakse kauba mahutamiseks, kaitsmiseks, käsitsemiseks, kättetoimetamiseks või esitlemiseks selle kauba olerusiingri vältel: toormest kuni valmiskaubani ning tootja käest tarbija kätte jõudmiseni. Pakendiks loetakse ka samal eesmärgil kasutatavaid ühekorrapakendeid (Pakendiseadus § 2 lg 1).

Pakendite liigid vastavalt Pakendiseadusele § 3 lg 1:

- Müügipakend ehk esmane pakend - lõppkasutajale või tarbijale müügikohas üleandmiseks määratud müügiühiku osa.
- Rühmapakend ehk teisene pakend - mõeldud teatud hulga müügiühikute rühmitamiseks müügikohas, sõltumata sellest, kas rühmapakend müüakse koos kaubaga lõppkasutajale või tarbijale või kasutatakse seda vaid kauba käsitsemise lihtsustamiseks, kauba kaitsmiseks või esitlemiseks, kusjuures rühmapakendit on võimalik eemaldada toote omadusi muutmata.
- Veopakend ehk kolmandane pakend - mõeldud teatud arvu müügiühikute või rühmapakendis kaupade käsitsemiseks ja veoks, et vältida veol kauba füüsilisi kahjustusi, siia ei kuulu maantee-, raudtee-, mere- ja õhuveokonteinerid.

Kogu Eestis tegutseb tootjavastusel põhinev pakendikogumissüsteem. Kogumisega tegelevad MTÜ Pakendiringlus, MTÜ Eesti Taaskasutusorganisatsioon ja OÜ Tootjavastutusorganisatsioon. Pandiga koormatud joogipakendi kogumise ja taaskasutamisega tegeleb MTÜ Eesti Pandipakend.

Pakendi ja pakendijäätmete kogumissüsteem toimib nn. taarapunktides segapakendi konteinerites. Kohalike omavalitsuste huvides oleks vajalik tihedam pakendikonteinerite võrgustik ja elanikele mugavad lahendused pakendite kogumisel.

Vastavalt Pakendiseadusele tuleb tiheasustusosalal, kus elab rohkem kui 1 000 inimest ruutkilomeetril, tagada 500 meetri raadiuses pakendite kogumiskoha olemasolu. Kui ühel ruutkilomeetril elab 500 inimesest, peab kogumiskoht olema 1 000 meetri raadiuses (Pakendiseadus § 17¹).

2019 aasta seisuga on Võru maakonnas 93 avalikku MTÜ Eesti Taaskasutusorganisatsiooni konteinerit, 63 MTÜ Pakendiringlus konteinerit ja 70 OÜ Tootjavastutusorganisatsiooni konteinerit. Erinevaid pakendikonteinerite asukohti on aga maakonnas vähem, kuna mitmetes

kogumiskohtades on mitu pakendikonteinerit koos. Jäätmestatistika alusel on Võru maakonnas kogutud pakendijäätmete osakaal järjest tõusnud.

Pakendikotiteenus eramutele on Võru vallas (Parksepa, Väimela, Kose) ja Võru linnas.

Järgnevas tabelis on välja toodud pakendite jäätmekoodiga 15 01 kogumine maakonnas.

Tabel 4. Pakendijäätmete kogumine maakonnas 2015-2018 (allikas: JATS)

Pakendijäätmete kogumine Võru maakonnas (t/a)				
aasta	2015	2016	2017	2018
tonni aastas	2 083	1 742	1 637	2 163

Hinnanguliselt arvestatakse Eestis pakendijäätmete koguseks ca 120 kg inimese kohta aastas ning sellest lähtuvalt võib Võru maakonnas tekkida aastas ca 4000 t pakendijäätmeid. Pakendite kogumisel on peamisteks probleemideks pakendite suur osakaal olmeprügis, pakendikonteinerite ebapiisavus, asukohad, ületäituvus ja väärkasutus. Koostöös tuleb leida lahendused pakendikonteinerite paigutamiseks elanikkonnale sobivaimatesse asukohtadesse (nt kaubanduskeskuste ja bensiinijaamade parklad jms). Antud ettepanekut arvestada ka uute detailplaneeringute-projekterimistingimuste seadmisel. Viia läbi teavitustegevusi elanikkonna teadlikkuse tõstmiseks ja hoiakute muutmiseks.

3.1.3. Paber ja kartong

Paber ja kartong moodustavad olmejäätmete hulgast keskmiselt 19%. Reaalselt tekkivad paberijäätmete hulgad on suuremad, seda nii põletatava kui eraldi kogutava vanapaberi arvelt.

Tabel 5. Paberi ja kartongi teke maakonnas 2015-2018 tonnides (allikas: JATS)

Jäätme nimetus	2015	2016	2017	2018
Paber- ja kartongpakendid (15 01 01)	922,299	528,931	531,574	635,465
Paber ja kartong (20 01 01)	17,133	90,365	569,143	186,266
Kokku	939,432	619,296	1 100,717	821,731

Vastavalt Võru maakonna valdade ühishankele 2018 sügis on korraldatud jäätmeveo teenuse osutajal kohustus paigaldada paberi ja kartongi kogumise konteinerid alates 10 korteriga majade juurde kui tegemist ei ole puuküttega majaga. Erasisikud, kelle paberi-ja kartongijäätmete äravedu ei toimu läbi korraldatud jäätmeveo, saavad oma jäätmed üle anda jäätmejaamades või avalikes kogumispunktides.

Koostöös KOV ja segaolmejäätmete vedajaga on võimalus paigaldada vanapaberi ja kartongi konteinerid pakendikonteinerite juurde.

3.1.4. Biologunevad jäätmed

Segaolmejäätmetest moodustavad biojäätmed ca 37%. Biologunevate jäätmete eraldi käitlemine on lähituleviku üks olulisem osa, vältides seega muude jäätmeliikide segunemist biologuneva jäätmega. Tiheasustuses tuleb leida koostöös jäätmevedajatega parim lahendus toidujäätmete eraldi käitlemiseks. Lisaks tuleb koguda liigiti jaemüügikohas, toitlustusasutuses ja toiduainetööstuses tekkivad biologunevad köögi-ja sööklajajäätmed ning anda need üle vastavat luba omavale isikule.

Toidujäätmete eraldi kogumine on lähiaastatel majanduslikult mittetasuv. Muu haljastujäätmete kogumine on oluliselt lihtsamini teostatav ning mõistlik on kompostida tekkekohale võimalikult lähedal. Soovitavalt parimad lõppkäitluskohad on kohaliku omavalitsusele kuuluvad vee-ettevõtete reoveepuhastid, kus tegeletakse reoveesettekäitlusega ja jäätmejaamad. Hajaasustuses saab kasutada teadlikkuse tõstmise kampaaniaid toidujäätmete kompostimise osakaalu suurendamiseks.

Vaadeldes kõiki Võru maakonnas tekkivaid jäätmeliike, siis põllumajandusjäätmed moodustavad suure osa tekkivate jäätmete kogumassist.

Puidujäätmed moodustavad jäätmete kogumassist ca 40% ning on suurim jäätmeliik.

Võru maakonna puidujäätmete kogutekkest annab ülevaate tabel 6.

Tabel 6. Võru maakonna puidujäätmete koguteke tonnides (allikas: JATS)

Omavalitsus (vallad kuni 2017)	Koguteke (sh kogutud)			Omavalitsus alates 2018	2018
	2015	2016	2017		
Lasva vald	774,360	746,000	179,000		
Sõmerpalu vald	15 967,000	18 594,810	14 907,000		
Võru linn	18,550	24,390	10,090	Võru linn	37,77
Võru vald	17 331,910	989,160	1 566,00	Võru vald	39 907,28
Antsla vald				Antsla vald	
Rõuge vald				Rõuge vald	
				Setomaa vald	

Puidujäätmete taaskasutamine on Võru maakonnas heal tasemel ning otsest sekkumist ei vaja.

Puidujäätmete suurimad kogused on seotud AS Kapa Puit, AS Barrus, AS Toftan ja AS Graanul Invest tootmistegevusega, kes tekkivad jäätmed on suuresti ise ära kasutanud. Umbsaare ümberlaadimisjaamas ja Võru linna keskkonnajaamas võetakse vastu puitmaterjalidest toodete jääke.

3.1.5 Ohtlikud jäätmed

Ohtlikud jäätmed moodustavad alla 1% jäätmete kogumassist, kuid vaatamata väikesele hulgale on nende kogumine eraldiseisvalt äärmiselt oluline. Jäätmeseadusest tulenevalt on kodumajapidamistes tekkivate jäätmete (v.a probleemtooted) kogumise ja üleandmise süsteemi korraldamine kohaliku omavalitsuse ülesanne. Ohtlikud jäätmed vajavad erikäitlemist ja nendega võivad tegeleda vaid vastavat litsentsi omavad ettevõtted. Ohtlike jäätmete alla kuuluvaid alaliike on äärmiselt palju, kuid laias laastus kuuluvad ohtlike jäätmete alla õlid, lakid, värvid, lambid, happed, kütused, pestitsiidid, ravimid, lahustid, asbesti ja muid ohtlike kemikaale sisaldavad ained ja materjalid. Ohtlike jäätmeid tekib nii majapidamistes kui ettevõtetes. Ettevõtetes tekib nii spetsiifilisi tootmisjääke kui majapidamistega sarnaseid ohtlike jäätmeid. Ettevõttes tekkivad ohtlikud jäätmed antakse üle selleks luba ja litsentsi omavale ettevõttele. Elanikud saavad ohtlike jäätmeid anda üle jäätmejaamades, mis asuvad Võru linnas, Rõuges, Antslas, Vastseliinas, Värskas ja Mikitamäel ning Võru vallas Umbsaare jäätmejaamas ja lisaks jäätmejaamadele Haanja, Mõniste, Misso ja Meremäe ohtlike jäätmete kogumispunktides. Jäätmete üleandmine on tasuta ning lisaks jäätmejaamadele kogutakse jäätmeid SA Keskkonnainvesteeringute Keskuse toel ohtlike jäätmete kogumisringide raames.

Tabel 7. Ohtlike jäätmete kogumine maakonnas omavalitsuste lõikes tonnides (allikas: JATS)

Omavalitsus (vallad kuni 2017)	Koguteke (sh kogutud)			Omavalitsus alates 2018	2018
	2015	2016	2017		
Antsla vald	8,164	44,187	47,487	Antsla vald	110,159
Haanja vald	75,586	7,010	6,511		
Lasva vald	30,593	19,463	36,918		
Meremäe vald	2,134	5,439	2,187		
Misso vald	0,93	9,629	4,046		
Mõniste vald	17,48	17,696	14,74		
Rõuge vald	35,018	45,496	74,103	Rõuge vald	166,925
Sõmerpalu vald	25,218	19,567	36,923		
Urvaste vald	2,013	5,644	2,782		
Varstu vald	2,036	6,471	3,276		
Vastseliina vald	30,262	18,919	35,184		
Võru linn	103,638	246,554	299,607	Võru linn	639,654
Võrumaa määramata vald	0,299	2,494	1,241	Võru maakond määramata omavalitsus	18,255
Võru vald	126,316	113,156	79,785	Võru vald	337,446
Värskas vald (endine Põlva maakond)	4,356	5,575	11,845	Setomaa vald	33,711
Mikitamäe vald (endine Põlva maakond)	1,863	0,821	0,821		

Soovitav on jätkata ohtlike jäätmete kogumisringe. Ohtlike jäätmete paremaks kogumiseks tasub kaaluda jäätmejaamade ja –punktide lahtiolekuaega ning ohtlike jäätmete avaliku kogumispunktide laiendamist.

3.1.6. Metallijäätmed

Metallijäätmed on põhikoostiselt mustmetallidest, värvilistest metallidest või nende sulamitest koosnevad jäätmed. Metallijäätmete täpsustatud nimistu on kehtestatud keskkonnaministri määrusega. Lähiaastate jäätmeteket on äärmiselt keeruline prognoosida, arvestades Eesti majanduse hetkeseisu. Oluliselt on kasvanud tööpuudus, langenud on sissetulekud ning samuti on stabiliseerunud tarbimismahud. Üldiselt on Eestis metallijäätmete kogumissüsteem normaalselt toiminud. Metallijäätmete kokkuostuhinnad on olnud motiveerivad, et neid ei jääks loodusesse või hoonetesse seisma. Mingil määral toimub küll nende ajutine ladustamine tekkekojas, kuid teatud aja möödudes antakse need siiski jäätmekäitlejatele üle. Metallijäätmete kogumine toimib süsteemselt, sest metallijäätmete kogumine ja edasimüük teisele toorme kasutajatele on majanduslikult tasuv tegevus. Aasta-aastalt on märgata metallijäätmete üleandmise vähenemist, sest järjest vähemaks jääb nõ. nõukogude aegset tehnikat ja vanametalli. Pole lisandunud ka töötlevat tööstust, kus tekiks metallijäätmeid, mis mõjutaks statistikat. Oluline on jätkata jäätmete kogumist jäätmejaamades, sest väikeste koguste metallijäätmete tekkel ei ole majanduslikult mõttekas neid viia kokkuostu.

Tabel 8. Metallijäätmete kogumine omavalitsuste lõikes tonnides (allikas: JATS)

Omavalitsus (vallad kuni 2017)	Koguteke (sh kogutud)				
	2015	2016	2017	Omavalitsus alates 2018	2018
Antsla vald	177,092	163,303	362,724	Antsla vald	417,368
Haanja vald	99,02	73,213	148,71		
Lasva vald	65,991	52,792	109,812		
Meremäe vald	29,723	96,733	50,257		
Misso vald	35,506	31,984	50,315		
Mõniste vald	13,111	14,494	74,628		
Rõuge vald	106,079	100,255	134,084	Rõuge vald	254,177
Sõmerpalu vald	129,121	67,022	191,29		
Urvaste vald	81,878	63,644	130,719		
Varstu vald	32,616	26,459	87,849		
Vastseliina vald	95,626	87,558	125,614		
Võru linn	4180,419	3674,326	5535,553	Võru linn	6981,571
Võrumaa määramata vald	13,418	3,56	6,71	Võrumaa määramata omavalitsus	8,6
Võru vald	550,536	712,91	971,616	Võru vald	1195,617
Värskala vald (endine Põlva maakond)	68,034	52,442	41,270	Setomaa vald	215,484
Mikitamäe vald (endine Põlva maakond)	46,682	4,902	46,320		

3.1.7. Probleemtooted

Probleemtoode on toode, mille jäätmed põhjustavad või võivad põhjustada tervise- või keskkonnoahtu, keskkonnahäiringuid või keskkonna ülemäärast risustamist. Probleemtooted on:

- patareid ja akud
- mootorsõidukid ja nende osad
- elektri- ja elektroonikaseadmed ja nende osad
- rehvid
- põllumajandusplast

Laiendatud tootjavastutuse põhimõtte kohaselt peab tootja tagama tema turule lastud probleemtootest tekkivate jäätmete kogumise ja nende taaskasutamise, korduskasutamise või nende kõrvaldamise. Nende tegevustega seotud kulud kannab tootja. Tootjal on kohustus koguda ja edasisele käitlemisele suunata ka sellest probleemtootest tekkinud jäätmed, mis on turule lastud enne tootjavastutuse rakendumist (nn endisaegsed ehk ajaloolised jäätmed). Laiendatud tootjavastutus tähendab seda, et tootja vastutab toote eest alates selle valmistamisest ja/või turule laskmisest kuni selle jäätmeteks muutumiseni ja kuni need jäätmed lakkavad olemast jäätmed. Seega ei ole tootja vabanenud vastutusest, kui ta on enda turule lastud toodetest tekkinud jäätmed kokku korjanud ja need jäätmekäitlejale üle andnud. Toote valmistamisel peab tootja võimalikult suures ulatuses piirama ohtlike ainete kasutamist, hõlbustada toodetest tekkivate jäätmete ringlussevõttu, vältima vajadust kõrvaldada jäätmeid ohtlike jäätmetena ning edendada teisese toorme kasutamist toodetes.

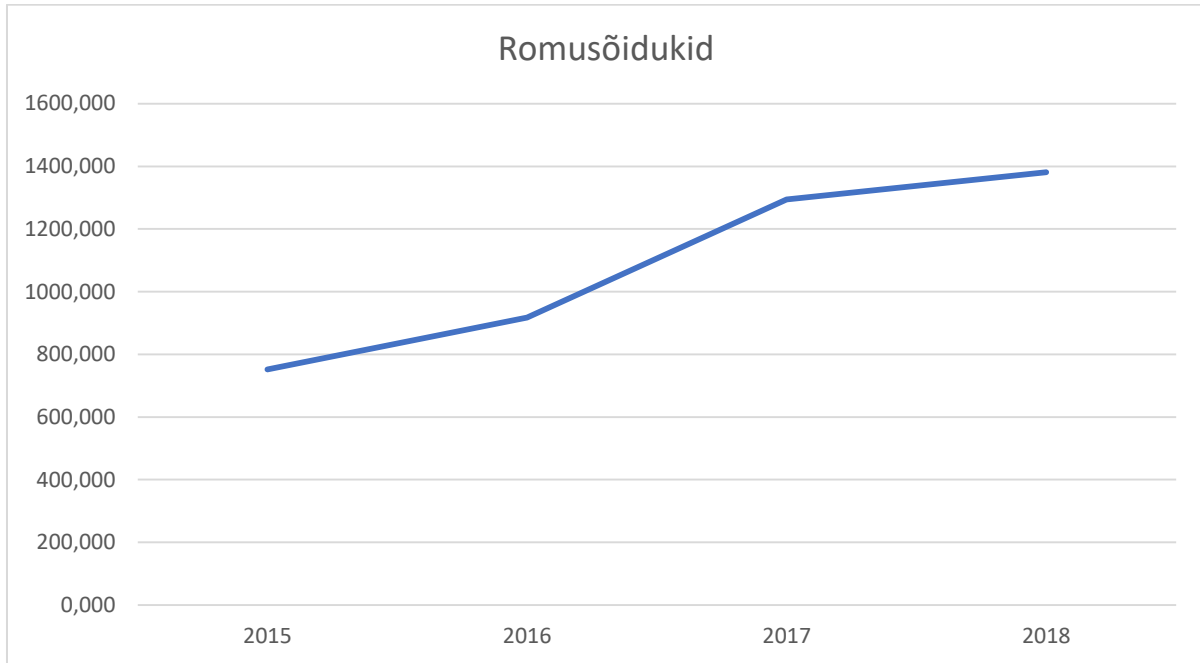
Probleemtooteregister on register, kuhu koondatakse andmed probleemtoodete tootjate kohta ning kus hoitakse ja töödeldakse Eestis valmistatud, Eestisse sisseveetud ja Eestist väljaveetud probleemtoodete ja probleemtoodetest tekkinud jäätmete taaskasutamise andmeid. Tootjad on kohustatud end registreerima probleemtooteregistris ja esitama registrisse andmeid turule lastud probleemtoodete ning kogutud ja taaskasutatud probleemtoodetest tekkinud jäätmete kohta.

Patareid ja akud – on ohtlikud jäätmed, mida võetakse elanikkonnalt tasuta vastu kõikides jäätmejaamades. Vastavalt Vabariigi Valitsuse 7. augusti 2008. a määrusele nr 124 “ Patareidest ja akudest tekkinud jäätmete kogumise, tootjale tagastamise ning taaskasutamise või kõrvaldamise nõuded ja kord ning sihtarvud ja sihtarvude saavutamise tähtajad” kohaselt saab patareisid ja akusid tasuta tagastada ka turustaja.

Võru maakonnas on 2017.a kogutud ca 160 tonni akusid aastas.

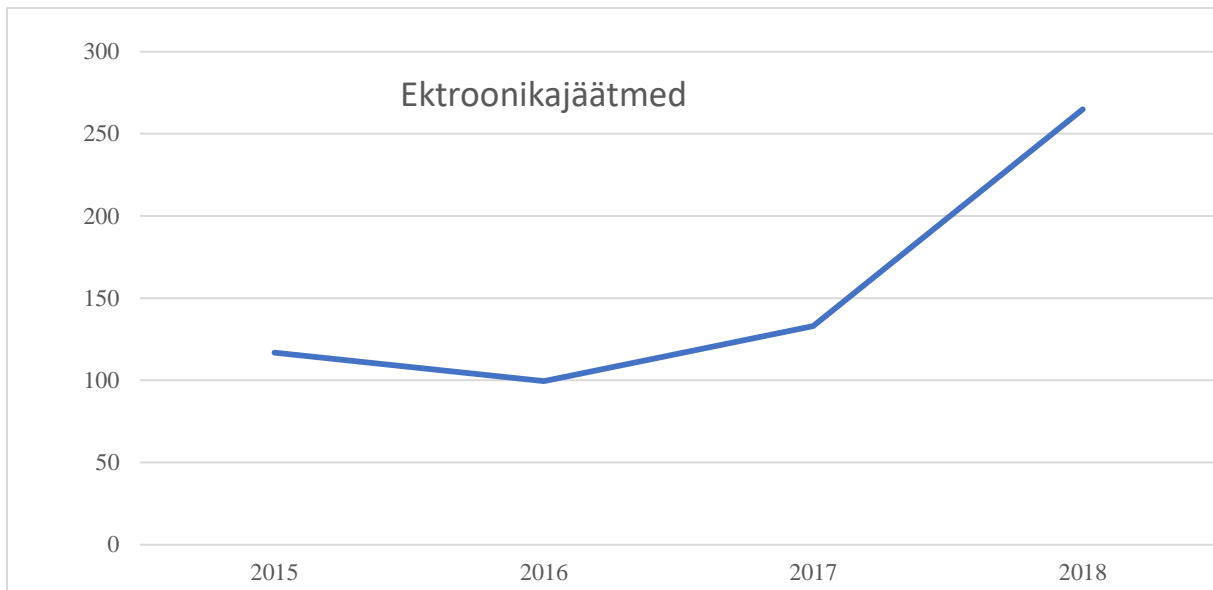
Mootorsõidukid ja nende osad - Mootorsõiduki tootja on isik, kes valmistab mootorsõidukeid või veab majandus- või kutsetegevuse korras Eestisse sisse mootorsõidukeid. Mootorsõiduki osa tootja on isik, kes sõltumata müügiviisist laseb majandus- või kutsetegevuse käigus turule mootorsõiduki osi. Nii mootorsõiduki tootja kui mootorsõiduki osade tootja koostöös turustajaga peab tegema turustaja müügikohtade kaudu mootorsõidukite või nende osade kasutajatele kättesaadavaks teabe romusõidukite tagastamiskohtade kohta. Romusõiduki vastuvõtmisel on tootja kohustatud tasuta vastu võtma ka kuni 4 sõiduki küljes olevat rehvi ning sõidukiga kaasas oleva tagavararehvi ning korraldama nende taaskasutuse. Romusõiduki käitluskoht (lammutuskoda) peab esitama

Maanteeameti liiklusregistrile lammutustõendi elektrooniliselt sisestades selle vahetult andmebaasi. Lammutustõendi võib esitada Maanteeametile ka probleemtooteregistris registreeritud tootja, kui ta tagab, et romusõiduk viiakse ohtlike jäätmete käitluslitsentsi ja jäätmeluba omavasse käitluskohta (lammutuskotta). Romusõiduki käitluskoht või tootja peab andma romusõiduki üleandnud isikule lammutustõendi paberil ainult viimase nõudmisel. Sõiduk kustutatakse liiklusregistrist ainult lammutustõendi alusel.



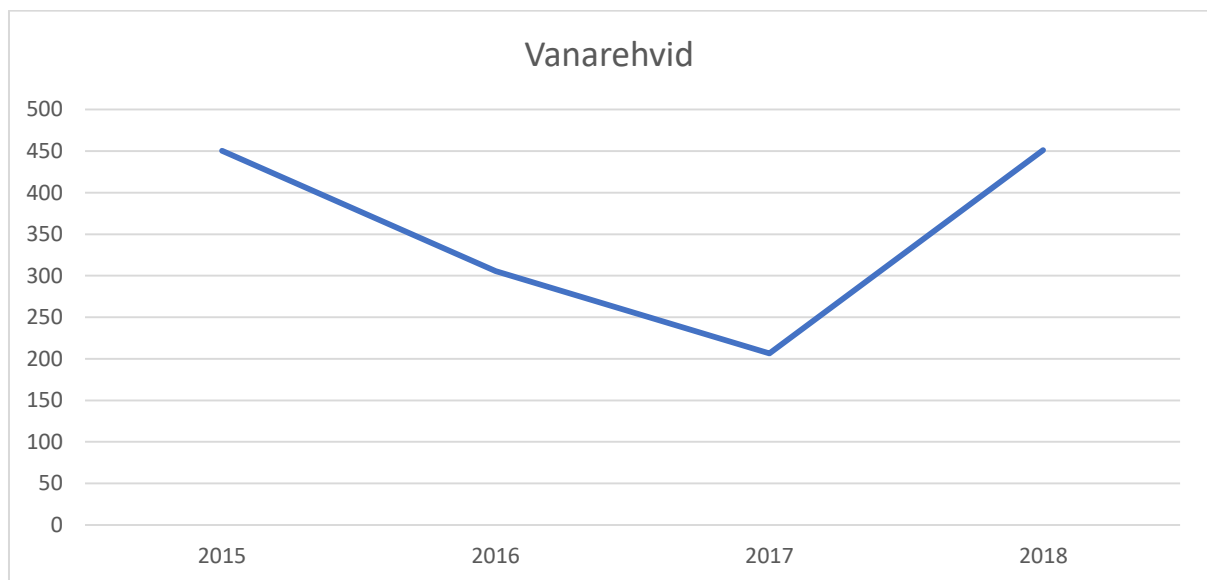
Joonis 4. Võru maakonnas kogutud romusõidukid tonnides (allikas: JATS)

Elektri- ja elektroonikaseadmed ja nende osad – võetakse elanikkonnalt tasuta vastu kõikides maakonna jäätmejaamades (va mittekomplektsed külmikud, mille eest tuleb tasuda). Jäätmeseaduse kohaselt kuuluvad elektri- ja elektroonikajäätmed probleemtoodete hulka, mis võivad põhjustada tervise- või keskkonnoahtu kuna võivad sisaldada eri liiki ohtlikke jäätmeid. Vastavalt tootjavastutus põhimõttele on tootjad kohustatud tagama tema valmistatud, edasimüüdud või sisseveetud probleemtoodetest tekkivate jäätmete kokkukogumise ja nende taaskasutamise või nende kõrvaldamise. Tootja võib valida, kas ta täidab kohustused individuaalselt, annab need kirjaliku lepinguga üle tootjate ühendusele või ühineb tootjate ühendusega. Eestis korraldavad elektri- ja elektroonikaseadmete tootmise ja müügiga tegelevate ettevõtjate poolt neil lasuvate tootjavastutuse kohustuste täitmist MTÜ EES-Ringlus ja MTÜ Eesti Elektroonikaromu.



Joonis 5. Võru maakonnas kogutud elektroonikajäätmed tonnides (allikas: JATS)

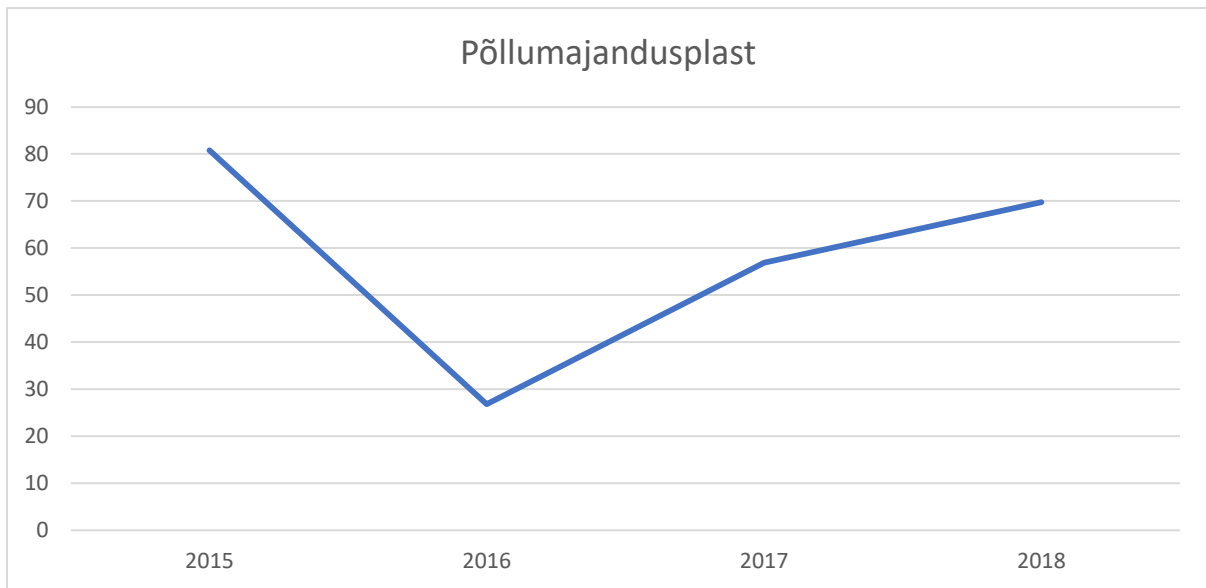
Rehvid – elanikkond saab tasuta ära anda igas maakonna jäätmejaamas.



Joonis 6. Võru maakonnas kogutud vanarehvid tonnides (allikas: JATS)

Põllumajandusplast- Põllumajandusplast on põllumajanduses või aianduses kasutatav silopallikile, silokattekile, kiletunnel, kattevõrk ja plastnõör. Põllumajandusplasti kasutaja peab saama tekkinud põllumajandusplasti jäätmed üle anda tasuta. Põllumajandusplasti võetakse vastu Umbsaare ümberlaadimisjaamas.

Põllumajandustootjad saavad kasutatud põllumajandusplasti üle and otse turustajale või viia jäätmejaama.

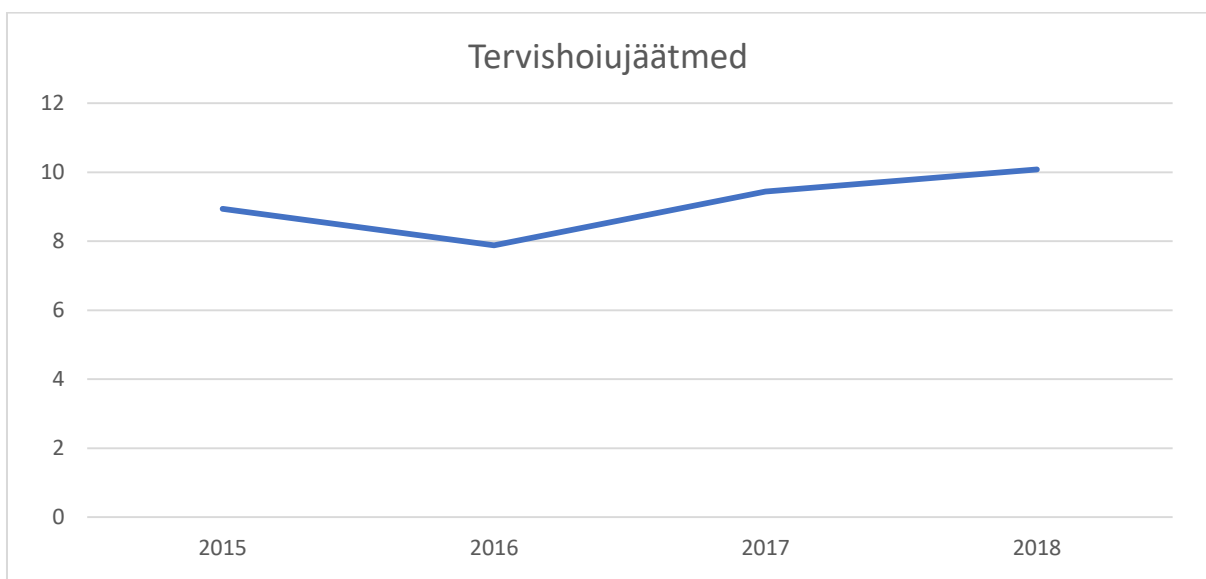


Joonis 7. Põllumajandusplasti (koodiga 02 01 04 -välja arvatud pakendid) kogumine aastatel 2015-2018 tonnides (allikas: JATS)

3.1.8. Tervishoiuasutuste jäätmed

Tervishoiu jäätmed on nii inimese kui ka loomade tervishoiu, ravimise ning hooldusega seotud asutustes tekkivad jäätmed. Tervishoiuasutused (sh ka veterinaarasutused) peavad välja töötama sisemised juhised jäätmete liigiti kogumiseks ja edasiseks käitlemiseks ning vastavalt sellele neid käitlema.

Elanikkond saab ravimeid tasuta üle anda igasse jäätmejaama.



Joonis 8. Tervishoiujäätmete kogumine maakonnas tonnides (allikas: JATS)

3.1.9. Ehitus- ja lammutusjäätmed

Igasugune ehitus- ja lammutustegevus toob kaasa jäätmete tekke. Ehitus- ja lammutusjäätmed koosnevad mitmesugustest materjalidest – mineraalsed materjalid (pinnas, kivid, kipsil põhinevad materjalid, klaas), puit, metall, ohtlikud ained (näiteks värvijäätmed). Nimetatud jäätmete tekke kogused sõltuvad otseselt majanduslikust olukorrast, mida kiirem on majanduslik kasv, seda enam toimub uute ehitiste rajamine ning vanade renoveerimine ja lammutamine. Potentsiaalselt võivad ehitusjäätmed sisaldada ka ohtlikke aineid nagu asbest, keemiliselt töödeldud puit jne. Ehitus- ja lammutusjäätmete käitlemist reguleerivad omavalitsuste jäätmehoolduseeskirjad. Ehitusjäätmete käitlemise küsimused tuleb lahendada juba ehitise projekteerimise etapis. Ehitise vastuvõtmisel tuleb muude dokumentide hulgas esitada õiend jäätmete nõuetekohase käitlemise kohta.

Tabel 9. Ehitus- ja lammutusprahi teke maakonnas tonnides (allikas: JATS)

jäätmete alamgrupi kood/jäätmekood	jäätme nimetus	2015	2016	2017	2018
17 01	Betoon, tellised, plaadid ja keraamikatooted	5 096,82	3 936,551	2 926,950	3 321,308
17 02	Puit, klaas ja plastid	30,027	68,965	134,69	143,210
17 04	Metallid (sealhulgas sulamid)	3 269,384	3 018,738	4 522,905	5 490,878
17 05	Pinnas (sealhulgas saastunud maa-aladelt eemaldatud pinnas), kivid ja süvenduspinnas	7 153,099	2 690,2	2 688,960	83 662,220
17 06	Isolatsioonimaterjalid ja asbesti sisaldavad ehitusmaterjalid	190,639	242,689	230,390	190,676
17 08	Kipsipõhised ehitusmaterjalid	2,12	215,131	11,78	3,340
17 09	Muu ehitus- ja lammutusprahi	993,251	670,044	946,393	899,206

Ehitusjäätmeid võetakse vastu kõikides maakonna jäätmejaamades (va Antsla jäätmejaam ja Võru linna keskkonnajaam) vastavalt hinnakirjale. Eesmärgiks on ringmajanduse suurendamine ehitus- ja lammutusjäätmete osas.

4. JÄÄTMEKÄITLUSKOHAD

Võru maakonnas suleti nõutele mittevastavad prügilad aastaks 2009 ning maakonnas jäätmete ladestamist enam ei toimu.

Võru maakonnas asusid järgmised ladestuskohad, mis on suletud alljärgnevalt:

1. Püve prügila 2001
2. Pindi ladestus 2001
3. Mõniste prügila 2001
4. Kuldre prügila 2001

5. Osula prügila 2001
6. Vastseliina prügila 2001
7. Meremäe prügila 2001
8. Saatse prügila 2001
9. Kimalase prügila 2002
10. Soe prügila 2002
11. Andrikova prügila 2004
12. Räpo (Võru) tugiprügila 2009

Alates 2009 aastast, kui suleti kohalik Räpo prügila on jäätmekäitlus muutunud järjest olulisemaks valdkonnaks kohaliku omavalitsuse ülesannete täitmisel.

Tabel 10. Võru maakonna prügilad (allikas: Keskkonnaregister)

Nimetus	Käitaja	Asukoht	Tegevuse liik	Seisund
Räpo prügila	Ragn-Sells AS	Sika küla, Räpo prügila, Võru vald, Võru maakond, 65536	Tavajäätmeprügila	Tegevuse lõpp: 16.07.2009 Olukord: suletud

Kümne aasta taguse ajaga on vähenenud vajadus jäätmete kohapealseks lõppkäitluseks, sest korraldatud olmejäätmete veo rakendumise tulemusena on alanenud hinnad jäätmete veol. Eestis on kuus nõuetele vastavat prügilat: Jõelähtme, Uikala, Väätsa, Torma, Paikuse, Tallinna ehitusjäätmete ladestusala. Hetkel toimub Võru maakonnast veetavate jäätmete ümberlaadimine Umbsaare ümberlaadimisjaamas.

Võru maakonna omavalitsustes on kehtestatud jäätmehoolduseeskirjad. Nende kohaselt vastutab jäätmete nõuetekohase käitlemise eest jäätmevaldaja. Kõik omavalitsuste haldusterritooriumil maaüksust omavad/haldavad isikud ja asutused on kohustatud sõlmima jäätmeveolepingu omavalitsuse poolt korraldatud jäätmeveo hanke võitnud jäätmeveoettevõttega.

Võru maakonnas asuvatest jäätmekäitluskohtadest annab ülevaate tabel 14 11. Peamised jäätmekäitlusrajatised asuvad Võru linnas. Muudes omavalitsustes on arenemas jäätmete kogumisrajatiste võrk.

Tabel 11. Jäätmekäitluskohad Võru maakonnas (allikas: Keskkonnaregister)

Nimetus	Käitaja	Asukoht	Tegevuse liik
---------	---------	---------	---------------

Värskas jäätmejaam	Eesti Keskkonnateenused AS	Võrumaa, Setomaa vald, Värskas alevik	Jäätmejaam, Ohtlike jäätmete käitluskoht, Tavajäätmete käitluskoht
Võru reoveepuhastusjaam	Võru Vesi AS	Võrumaa, Võru linn	Bioloogiline töötus
Võru linna keskkonnajaam	Võru Jäätmekeskus MTÜ	Võrumaa, Võru linn	Jäätmejaam, Ohtlike jäätmete käitluskoht, Tavajäätmete käitluskoht, Ümberlaadimisjaam, vaheladu
Viljahillepi karjäär	PALMEKS OÜ	Võrumaa, Võru vald, Umbsaare küla	Tavajäätmete käitluskoht
Vastseliina kompostimisväljak	Võru Jäätmekeskus MTÜ	Võrumaa, Võru vald, Vastseliina alevik	Bioloogiline töötus
Vastseliina jäätmejaam	Võru Jäätmekeskus MTÜ	Võrumaa, Võru vald, Vastseliina alevik	Jäätmejaam, Tavajäätmete käitluskoht
Vastseliina ehitusjäätmete käitluskoht	Armo Teenus OÜ	Võrumaa, Võru vald, Vastseliina alevik	Tavajäätmete käitluskoht, Ümberlaadimisjaam, vaheladu
Uue-Mõtusmäe jäätmekäitluskoht	Mõtusmäe OÜ	Võrumaa, Võru vald, Haamaste küla	Bioloogiline töötus
Umbsaare ümberlaadimisjaam I	Eesti Keskkonnateenused AS	Võrumaa, Võru vald, Umbsaare küla	Ohtlike jäätmete käitluskoht, Tavajäätmete käitluskoht, Ümberlaadimisjaam, vaheladu
Umbsaare ümberlaadimisjaam	Võru Jäätmekeskus MTÜ	Võrumaa, Võru vald, Umbsaare küla	Ümberlaadimisjaam, vaheladu, Koospõletustehas
Umbsaare kogumiskeskus	BAO ohtlikud jäätmed OÜ	Võrumaa, Võru vald, Umbsaare küla	Jäätmekäitluskeskus, Ohtlike jäätmete käitluskoht, Tavajäätmete käitluskoht, Ümberlaadimisjaam, vaheladu, Bioloogiline töötus
Tööstuse 7 jäätmekäitluskoht I	BioOil OÜ	Võrumaa, Antsla vald, Antsla vallasisene linn	Tavajäätmete käitluskoht, Ümberlaadimisjaam, vaheladu
Tööstuse 7 jäätmekäitluskoht	Sultan Oil OÜ	Võrumaa, Antsla vald, Antsla vallasisene linn	Tavajäätmete käitluskoht, Ümberlaadimisjaam, vaheladu
Tsooru seafarm	Rakvere Farmid AS	Võrumaa, Antsla vald, Savilöövi küla	Tavajäätmete käitluskoht
Tselluvilla tootmiskompleks	WERROWOOL OÜ	Võrumaa, Antsla vald, Antsla vallasisene linn	Tavajäätmete käitluskoht
Tabina II liivakarjäär	O-I Estonia AS	Võrumaa, Võru vald, Sutte küla	Muu tegevus
Sõmerpalu puidutööstus	Toftan AS	Võrumaa, Võru vald, Varese küla	Muu komplekstegevus, Tavajäätmete käitluskoht, Koospõletustehas

Soosaare jäätmekäitluskoht	Umbsaare Auto OÜ	Võrumaa, Võru vald, Umbsaare küla	Autolammutuskoda
Räpina mnt 22b jäätmekäitluskoht	Aigren, OÜ	Võrumaa, Võru linn	Tavajäätmete käitluskoht, Ümberlaadimisjaam, vaheladu
Räpina mnt 11 jäätmekäitluskoht	Aigren, OÜ	Võrumaa, Võru linn	Tavajäätmete käitluskoht, Ümberlaadimisjaam, vaheladu
Rõuge valla jäätmejaam	Epler & Lorenz AS	Võrumaa, Rõuge vald, Rõuge alevik	Jäätmejaam, Ohtlike jäätmete käitluskoht, Ümberlaadimisjaam, vaheladu
Ruusamäe jäätmekäitluskoht	Aigar Palm	Võrumaa, Antsla vald, Ruhingu küla	Muu tegevus, Ümberlaadimisjaam, vaheladu
Rauameister metallitöötlemisettevõte	Rauameister, AS	Võrumaa, Võru vald, Väimela alevik	Tavajäätmete käitluskoht
Raami 2 jäätmekäitluskoht	PALMEKS OÜ	Võrumaa, Võru linn	Tavajäätmete käitluskoht
Põllu 12 jäätmekäitluskoht	Wermo AS	Võrumaa, Võru linn	Ohtlike jäätmete käitluskoht, Tavajäätmete käitluskoht
Perajärve jäätmekäitluskoht	Enn Kais	Võrumaa, Antsla vald, Ähijärve küla	Tavajäätmete käitluskoht
Palometsa karjäär	PALMEKS OÜ	Võrumaa, Võru vald, Palometsa küla	Tavajäätmete käitluskoht
Palo veisefarm	Võhandu Põllumajanduse OÜ	Võrumaa, Võru vald, Alakülä küla	Muu komplekstegevus, Vanarehvide käitluskoht, Bioloogiline töötlus
Osula koostootmisjaama jäätmekäitluskoht	Osula Energia OÜ	Võrumaa, Võru vald, Varese küla	Tavajäätmete käitluskoht
Nogopalu IV jäätmekäitluskoht	Aigren, OÜ	Võrumaa, Rõuge vald, Taudsa küla	Tavajäätmete käitluskoht, Ümberlaadimisjaam, vaheladu
Niitsiku tootmiskompleks	MPK Teenused OÜ	Võrumaa, Setomaa vald, Niitsiku küla	Koospõletustehas
Mõtusmäe jäätmekäitluskoht	Mõtusmäe OÜ	Võrumaa, Võru vald, Lilli-Anne küla	Bioloogiline töötlus
Mõniste valla ohtlike jäätmete kogumispunkt	Epler & Lorenz AS	Võrumaa, Rõuge vald, Mõniste küla	Jäätmejaam, Ohtlike jäätmete käitluskoht, Ümberlaadimisjaam, vaheladu
"Mutter ja Polt" autolammutuskoda"	Mutter ja Polt OÜ	Võrumaa, Võru linn	Autolammutuskoda
Mikitamäe jäätmejaam	Eesti Keskkonnateenused AS	Võrumaa, Setomaa vald, Mikitamäe küla	Jäätmejaam, Ohtlike jäätmete käitluskoht, Tavajäätmete käitluskoht

Marinova karjäär	TREV-2 Grupp, AS	Võrumaa, Setomaa vald, Marinova küla	Tavajäätmete käitluskoht
Marinova II karjäär	Aigren, OÜ	Võrumaa, Setomaa vald, Marinova küla	Tavajäätmete käitluskoht
Luha tootmisjäätmete käitluskoht	Võru Hallid AS	Võrumaa, Võru linn	Tavajäätmete käitluskoht
Laurisoe autolammutus	MB Service OÜ	Võrumaa, Rõuge vald, Lauri küla	Autolammutuskoda
Lasva katlamaja	Lasva Liimpuidu, AS	Võrumaa, Võru vald, Lasva küla	Koospõletustehas
Kuke jäätmekäitluskoht	Heini Kena	Võrumaa, Setomaa vald, Kostkova küla	Ümberlaadimisjaam, vaheladu
Kose tee 2 Võru linna kompostimisväljak	Võru Linnavalitsus	Võrumaa, Võru linn	Bioloogiline töötlus
Kivi 24 jäätmekäitluskoht	Kagu Elekter OÜ	Võrumaa, Võru linn	Ümberlaadimisjaam, vaheladu
Kaubajaama tee 1 metallijäätmete kogumiskoht	BLRT Refonda Baltic OÜ	Võrumaa, Võru linn	Ohtlike jäätmete käitluskoht, Metallijäätmete käitluskoht, Elektroonikaromude käitluskoht, Vanarehvide käitluskoht, Ümberlaadimisjaam, vaheladu
Järvere tehas	Warmeston OÜ	Võrumaa, Võru vald, Järvere küla	Tavajäätmete käitluskoht
Juraski jäätmekäitluskoht	Aigren, OÜ	Võrumaa, Võru vald, Külaoru küla	Tavajäätmete käitluskoht, Ümberlaadimisjaam, vaheladu
Jaama 75 autolammutus	Svenai, OÜ	Võrumaa, Võru linn	Autolammutuskoda
Jaama 22 metallijäätmete kogumiskoht	Kuusakoski AS	Võrumaa, Võru linn	Ohtlike jäätmete käitluskoht, Metallijäätmete käitluskoht, Ümberlaadimisjaam, vaheladu
Hillepi kruusakarjäär	Kedoka OÜ	Võrumaa, Võru vald, Palometsa küla	Muu tegevus, Ümberlaadimisjaam, vaheladu
Antsla jäätmejaam	Epler & Lorenz AS	Võrumaa, Antsla vald, Lusti küla	Jäätmejaam, Ohtlike jäätmete käitluskoht
Anne farm	Ühinenud Farmid AS	Võrumaa, Antsla vald, Anne küla	Tavajäätmete käitluskoht

Jäätmeseadus § 67 lg 1 kohaselt korraldatud jäätmeveo teenuse osutaja leidmiseks korraldab kohaliku omavalitsuse üksus iseseisvalt või koostöös teiste kohaliku omavalitsuse üksustega kontsessioonilepingu sõlmimise menetluse lähtuvalt riigihangete seaduses sätestatust.

Viimasel juhul võivad koostööd tegevate kohaliku omavalitsuse üksuste haldusterritooriumid moodustada ühe veopiirkonna.

Võru maakond on läbi viinud ühishanke 2018. a sügisel, mille sisuks oli korraldatud jäätmeveo veoteenuse osutamise kontsessioon ehk jäätmete kogumine ja vedu veopiirkonnas (Võru, Antsla, Rõuge ja Setomaa valla haldusterritooriumil). Ühtsele, tervet Võru maakonda hõlmava (v.a Võru linn) korraldatud ühtse jäätmekorralduseni jõutakse järk järgult, vastavalt kehtivate lepingute lõppemisel piirkonna ülevõtmisega.

Tabel 12. Korraldatud jäätmeveo kehtivad lepingud

Omavalitsuse nimi	Teenuse pakkuja	Lepingu lõpp
Võru linn	Eesti Keskkonnateenused AS	30.11.2021
Võru vald	Eesti Keskkonnateenused AS	31.03.2024
Vastseliina piirkond	Eesti Keskkonnateenused AS	31.03.2024
Lasva piirkond	Eesti Keskkonnateenused AS	31.03.2024
Orava piirkond	Eesti Keskkonnateenused AS	31.03.2024
Sõmerpalu piirkond	Eesti Keskkonnateenused AS	31.03.2024
Antsla vald	Eesti Keskkonnateenused AS	31.03.2024
Rõuge vald	Eesti Keskkonnateenused AS	31.01.2022
Haanja piirkond	Eesti Keskkonnateenused AS	31.01.2022
Varstu piirkond	Eesti Keskkonnateenused AS	31.01.2022
Mõniste piirkond	Eesti Keskkonnateenused AS	31.01.2022
Setomaa vald	Eesti Keskkonnateenused AS	31.03.2024
Mikitamäe piirkond	Eesti Keskkonnateenused AS	31.03.2024
Värskla piirkond	Eesti Keskkonnateenused AS	31.03.2024
Meremäe piirkond	Eesti Keskkonnateenused AS	31.03.2024
Luhamaa piirkond	Eesti Keskkonnateenused AS	31.03.2024

Hankeleping on valdades sõlmitud Eesti Keskkonnateenused AS viieks aastaks. Hankega hõlmatud ja korraldatud jäätmeveoga kokku kogutavad ja veetavad jäätmeliigid on:

20 03 01 – segaolmejäätmed

20 01 01 – paber ja kartong

Ühtne veopiirkond on teenuse osutamise alustamisel jaotatud osadeks ning muutub kontsessiooniperioodi lõpuks ühtseks terviklikuks piirkonnaks. Veopiirkonna osad jaotuvad eespool tabelis esitatud kujul. Teenuse osutamise perioodiks on ajavahemik, mis jääb täna

veopiirkonnas kehtiva kontsessioonilepingu lõppemise tähtaja ja antava kontsessiooni lõpptähtaja vahele.

Veopiirkonnast kogutud segaolmejäätmete käitluskoht on Umbsaare ümberlaadimisjaam (haldaja MTÜ Võru Jäätmekeskus). Eesti Keskkonnateenused AS ei ole seni olnud õigust vedada jäätmeid mujale kui Umbsaare ümberlaadimisjaam.

Veopiirkonnast kogutud paberi ja kartongi käitluskoht on jäätmevedajale majanduslikult soodsam nõuetele vastav käitluskoht, kus toimub paberi ja kartongi taaskasutamine või ettevalmistamine taaskasutuseks. Veopiirkondade iseloomustus on toodud jäätmekava lisas.

Jäätmete kokkukorjamine ja vedu toimub vastavalt jäätmeseaduses, Võru maakonna omavalitsuste ühises jäätmekavas, ühishankijate jäätmehoolduseeskirjades, hankedokumentides ja hanketeates sätestatud tingimustele.

Pakendijäätmete kogumisvõrgustiku moodustavad kolm taaskasutusorganisatsiooni – MTÜ Eesti Taaskasutusorganisatsioon (ETO), OÜ Eesti Pakendiringlus ja OÜ Tootjavastutusorganisatsioon (info kogumispunktide kohta on toodud jäätmekava lisas).

Võru maakonna omavalitsuste territooriumitel kogutakse konteinervõrgustike põhimõtetel liigiti järgmisi pakendijäätmeid:

- segapakend (klaas, plastik, paber ja kartong, metall);
- paber- ja kartongpakend, sh kihiline kartong;
- klaaspakend.

Pakendikotiteenus toimib Võru vallas ja Võru linnas.

Tabel 13. Elanikkonnale avatud jäätmejaamad ja punktid

Jäätmejaamad ja -punktid				
Omavalitsus	Jäätmejaam	Aadress	Lahtioleku ajad	avatud (h/nädalas)
Võru linn ja vald	Võru linna keskkonnajaam	Lühike 1, Võru	T-L 8-16	40
	Umbsaare ümberlaadimisjaam	Umbsaare, Võru vald	E-R 8-16	40
Võru vald	Vastseliina jäätmejaam	Vastseliina alevik, Võru vald	T, N 8–18 (lõuna 13–14); L 10–14	31
Setomaa vald	Värska jäätmejaam		E,K,R 13.00-18.00; L 9.00-13.00	min 24
	Mikitamäe jäätmejaam		K 10.00-13.00; L 9.00-12.00	
Rõuge vald	Rõuge jäätmejaam	Rõuge katlamaja juures		min 24

	Haanja jäätmepunkt		kokkuleppel	
	Mõniste jäätmepunkt		kokkuleppel	
	Misso jäätmepunkt		kokkuleppel	
Antsla vald	Antsla jäätmejaam	Raudtee tn 42		min 25

Lisaks jäätmejaamadele kuuluvad Võru maakonna jäätmekäitlusrajatiste võrku veel ohtlike jäätmete kogumispunktid ja kompostimisplatsid.

Kompostimisplatsid on rajatud Rõuge jäätmejaama, Võru linnakalmistu ja Vastseliina reoveepuhasti juurde.

Hetkel on võimalik sinna ladustada aia- ja haljastusjätmeid.

Purgimise korraldamisega tegeleb AS Võru Vesi ja Setomaa Haldus OÜ.

Jäätmejaamade ja kogumispunktide teenuste ühtlustamise põhimõtted Võru maakonnas:

1. Igas Võru maakonna omavalitsuses on vähemalt üks nõuetele vastav jäätmejaam.
2. Jäätmejaamu haldavad KOV-d või antakse jäätmejaamade opereerimine üle MTÜ Võru Jäätmekeskusele või vastavat luba omavale ettevõttele. Jäätmejaamade õiguslik staatus ja opereerimise tingimused sõltuvad KOV ja operaatori vahelistest kokkulepetest.
3. Püüeldakse selle poole, et jäätmejaamade teenus ühtlustuks.
4. Lähtekohaks on üks maakond - üks hind ehk püüeldakse hinnakirjade ühildumise poole kõikides samaliigiliste teenuse osutamise korral.
5. Jäätmejaamas osutatavate teenuste kulud kaetakse jäätmevaldajate poolt ehk teenused on jäätmevaldajatele tasulised või KOV otsusel KOVi poolt kas täielikult või osaliselt doteeritavad.
6. Omavalitsuste koostöö taaskasutusorganisatsioonidega jätkub senisel kujul eesmärgiga võtta jätmeid rohkem ringlusesse.
7. Lisaks jäätmejaamadele ja taaskasutusorganisatsioonide kogumispunktidele korraldavad omavalitsused vajadusel täiendavaid kogumispunkte ja jäätmekogumisringe.
8. Omavalitsused korraldavad vajadusel korraldatud jäätmeveo hanke selliselt, et hanke sees on jäätmejaamade ja jäätmekogumispunktide opereerimine.
9. Jäätmepunktidest jäätmete veo korraldab omavalitsus koostöös vastavat luba omava ettevõttega.

5. Jääkrestusobjektid

Riikliku tähtsusega objektidest asub maakonnas endine Võru naftaterminal ja Umbsaare ABT. Ülejäänud objektid on kohaliku tähtsusega.

Tabel 14. Võru maakonna jääkreostusobjektid (allikas: Keskkonnaregister, 2020)⁵

Objekti nimetus	Asukoht	Tüüp	Ohu liik	Seisukord
Võru naftaterminal	Võrumaa, Võru linn	Jääkreostusobjekt	Pinnas	Pinnas reostunud naftasaadustega masuudimahutite piirkonnas. Jääkreostusobjekt asub tööstustsoonis. Maa-aluse mahuti kütusejääkide likvideerimine on pooleli. Jääke veel 770m ³ . Maapealsete mahutijääkidega tegeleb ettevõtte edaspidi. Seisukord stabiilne. Vajalikud on täiendavad tegevused ja investeeringud. Rahastus KIK ja omanik.
Umbsaare ABT	Võrumaa, Võru vald, Umbsaare küla	Jääkreostusobjekt	Pinnas	Saaste liik: fenoolid, aromaatsed süsivesinikud, ksüleen, lenduvad orgaanilised ühendid, arseen, naftasaadused, polütsüklilised aromaatsed süsivesinikud. Pinnas ja põhjavesi reostunud. Pinnase puhastamiseks elutsooni piirarvudele vastavaks tuleks eemaldada 20 600 m ³ pinnast. Reostunud pinnase eemaldamise järgselt hakkab põhjavee reostuse tase vähenema. Vajalikud on täiendavad tegevused ja investeeringud. Rahastus KIK ja omanik.
Tsooru kolhoosi õlihoidla	Võrumaa, Antsla vald, Tsooru küla	Jääkreostusobjekt	Pinnas	Jääkreostuse likvideerimiseks ei ole meetmeid rakendatud. Oht on lokaalselt reostada pinnast, põhjavett või pinnavett. Vajalikud on rakendada meetmed jääkreostuse likvideerimiseks. Rahastus KIK ja omanik.
Sõmerpalu mürkkemikaalide ladu	Võrumaa, Võru vald, Osula küla	Jääkreostusobjekt	Pinnas	Jääkreostus on suures osas likvideeritud Saaste liik: Põllumajandusmürgid. Oht on väike.
Rõuge mürkkemikaalide ladu	Võrumaa, Rõuge vald, Muhkamõtsa küla	Jääkreostusobjekt	Pinnas	Jääkreostus on suures osas likvideeritud Saaste liik: Põllumajandusmürgid, väetised. Jääkreostusobjekt asub elutsoonis. Oht on väike.
Parksepa bensiinijaam	Võrumaa, Võru vald, Parksepa alevik	Jääkreostusobjekt		Jääkreostus on aruande/info alusel likvideeritud
Kuldre vana katlamaja masuudimahutid	Võrumaa, Antsla vald, Kuldre küla	Jääkreostusobjekt		Jääkreostus on aruande/info alusel likvideeritud.

⁵ <http://register.keskkonnainfo.ee/envreg/main#HTTpuCTyNagcOlwyOFgiywVesVbJWzcTW5>

Koostöös kohalike omavalitsuste ja SA Keskkonnainvesteeringute Keskusega tuleb tõsta jääkreostusobjektide omanike teadlikkust objektide keskkonnamõtjudest ja reostuse likvideerimise võimalustest.

Jääkreostuse osas tuleb pöörata enam tähelepanu riiklikusse jääkreostusobjektide registrisse kandmata objektidele. Need tuleb võimalusel inventariseerida, määramaks nendega kaasnev risk keskkonnale ja läbi viia esmased reostusuuringud, selgitamaks reostuse tase ning ulatus ja seeläbi saada indikatsioon objekti riskist keskkonnale, reostustööde võimalikust ulatusest ja maksumusest.

Keskkonnariski vähendamiseks ja heakorra tagamiseks tuleb jätkata kohalike omavalitsuste haldusterritooriumitel ulaladestatud jäätmete (tava-ja ohtlike) likvideerimist vastavalt vajadusele või näiteks iga-aastaste kampaaniate ja/või koristustalgute raames.

6. PROBLEEMID JÄÄTMEHOOLDUSES

Järgnevalt on esitatud peamised Võru maakonna omavalitsuste probleemid jäätmehoolduse korraldamisel:

- Vähene järelevalve jäätmehooldusekirja täitmise üle. Puudub väärtemenetleja.
- Korraldatud olmejäätmete veo madal hind ei motiveeri sorteerima.
- Jäätmete põletamine kodumajapidamistes.
- Elanike ebahühtlane keskkonnateadlikkus. Inimesed ei ole harjunud käituma ja mõtlema keskkonnasäästlikult.
- Jäätme kogumiskohtade ja konteinerite ühtses stiilis märgistamine on puudulik. Erinevad organisatsioonid kasutavad eri värvi ja liiki konteinereid.
- Puuduvad võimalused biolagunevaid jäätmeid (köögijäätmed) eraldi üle anda või kohapeal kompostida.
- Ebapiisav komposteerimisväljakute või -platside hulk.
- Arendamist vajavad reoveepuhastid purgimisvõimaluse loomiseks.
- Pakendikonteinerite ületäitumine ja vähene arv ning ebapiisava tihedusega vedu. Avalike pakendijäätmete kogumiskonteineritega kaasnevad heakorraprobleemid, mis omakorda eeldavad kulutuste tegemist konteinerite ümbruse heakorra tagamiseks, videovalvele ning kõvakattega platside ja infotahvlite rajamiseks.
- Vähesed võimalused suuremõõtmeliste ehitus- ja lammutusjäätmete üleandmiseks.
- Osade teede olukord ei võimalda aastaringset juurdepääsu majapidamisteni.
- Haljastusjäätmed ladestatakse sobimatutesse kohtadesse.
- Paberikonteinerite puudumine või nende vähesus piirkonnas.

- Pakendikonteineritesse muude olmejäätmete viskamine ja vastupidi. Olmejäätmete hulka satuvad pakendid, paber ja kartong ning ohtlikud jäätmed.
- Jäätmejaamad ei kata kõiki vajadusi ja vajavad edasiarendamist. Väiksemates kohtades puudub võimalus tasuliste jäätmete üleandmiseks/kaalumiseks.

7. JÄÄTMEHOOLDUSE RAHASTAMINE

Kohalikke omavalitsuste jäätmekorraldust toetatakse riikliku tasandus- ja toetusfondi kaudu. Toetust antakse omavalitsusele juhul, kui:

- 1) tema territooriumil töötab jäätmejaam või on elanikele tagatud jäätmejaama teenuse kasutamine teises kohaliku omavalitsuse üksuses;
- 2) tema territooriumil on korraldatud jäätmevedu;
- 3) tal on kehtiv jäätmekava ja jäätmehoolduseeskiri;
- 4) ta on asutanud jäätmevaldajate registri.

Lisaks nimetatud toetusele saavad kohalikud omavalitsused riigilt finantsvahendeid muudest keskkonnatasudest (nt kaevandustasu).

Täiendavalt on kohalikel omavalitsustel võimalik taotleda toetust SA Keskkonnainvesteeringute Keskusest jäätmehoolduse arendamiseks sh investeeringuteks.

8. JÄÄTMEHOOLDUSE ARENG JA JÄÄTMEERAJATISTE INFRASTRUKTUUR

Jäätmekava konkreetsetest ja lühiajalistest eesmärkidest saab välja tuua peamiselt kolm põhivaldkonda, milleks on jäätmehoolduse süsteemi korrastamine, infrastruktuuri arendamine ja haldamine ning järelevalve ja jäätmehoolduse suunamine.

8.1. Jäätmehoolduse süsteemi korrastamine

Seadustega on kohalikule omavalitsusele pandud kohustuseks jäätmekäitluse korraldamine. Samade tegevustega peavad tegelema kõik Võru maakonna omavalitsused. Vältimaks töö dubleerimist on mõistlik korraldada jäätmeveo ühishankeid ning määrata jäätmehoolduse korraldamiseks ühine organisatsioon või eestvedaja.

Võru maakonnas on läbi viidud ühishange 2018. a sügisel, mille sisuks oli korraldatud jäätmeveo veoteenuse osutamise kontsessioon ehk jäätmete kogumine ja vedu veopiirkonnas (Võru, Antsla, Rõuge ja Setomaa valla haldusterritooriumil). Võru maakonda hõlmava (v.a Võru linn) korraldatud ühtse jäätmekorralduseni jõutakse järk järgult, vastavalt kehtivate lepingute lõppemisel. Setomaa vald pikendas kehtinud jäätmeveo lepingut kuni 30.09.2020.

8.2. Jäätmehoolduse infrastruktuuri arendamine ja haldamine

Iga-aastaselt on vajalik arendada pakendikonteinerite võrgustikku läbi korraldatud olmejäätmete veo, pannes vedajale kohustuse kortermajade juurest ära viia paber ja kartong ning pakendijäätmed. Selle tulemusena vabanevad kortermajade lähedusse paigaldatud avalikud pakendikonteinerid, mida saab ümber paigaldada hajaasustusega piirkonda. Lisaks tasub kaaluda ka kaubandusettevõtetele kohustust panna pakendijäätmete konteiner avalikult ligipääsetavasse kohta. Hetkel on lähtuvalt pakendiseadusest küll kohustus kauplusel pakendijäätmed koguda, kuid paljudel juhtudel suunatakse tarbijad lähimasse avalikku kogumiskohta või on konteiner paigaldatud kaubandusettevõtte kinnisele territooriumile.

Samalaadselt kortermajadega on vajalik laiendada ka paberi- ja kartongi üleandmisvõimalusi väikeelamute piirkondades. Läbi keskkonnaprojektide tuleb leida vahendeid avalike paberi ja kartongikonteinerite soetamiseks, tagamaks üleandmisvõimalused kõigi elamuliikide juures. Arvestades, et tänapäeval sõltub igapäevane elu kaupluse vms avaliku objekti olemasolust, siis on vajalik paigutada erinevat liiki konteinerid selliste objektide vahetusse lähedusse. Jäätmemajanduse iga-aastaste tegevuste hulka peab kuuluma ka ohtlike jäätmete ning elektri- ja elektroonikajäätmete kogumisringide jätkamine. Eestis on läbi viidud palju uuringuid ohtlike jäätmete ja probleemtoodete osas ning tulemused näitavad, et selliste jäätmeliikide üleandmine toimub reeglina mitme aasta pärast peale nende tekkimist. Näiteks patareide keskmiseks üleandmise ajaks peale nende tühjenemist on 7 aastat. Ligilähedane on olukord ka teiste ohtlike jäätmete ja probleemtoodete osas. Kodumajapidamistes tekkinud jäätmed (päevavalguslambid, värvid, vanaõli, kraadiklaasid, kemikaalid, külmkapid jne.) viiakse enamjaolt keldrisse, garaazi või kuuri mõttega, et lähiajal viiakse need edasi jäätmejaama. Tihtilugu jäävad sellised jäätmed aastateks riulile seisma ning võivad kaudselt kujutada ohtu inimese tervisele. Seetõttu on vajalik vähemalt kord aastas viia läbi korraliku reklaamkampaniaga ohtlike jäätmete ja probleemtoodete kogumisringe, et motiveerida inimesi üle andma jäätmeid selleks luba omavale isikule ning vältides nende sattumist olmejäätmete hulgas keskkonda.

Jäätmekavaga planeeritud tegevuste osas üheks olulisemaks on jäätmejaamade haldamise jätkamine. Praegusel hetkel on kulude kokkuhoiu eesmärgil mõni jäätmejaam avatud ainult mõnel päeval nädalas ning seeläbi kannatab jäätmete üleandmise efektiivsus. Sellisel juhul tasub kaaluda jäätmejaama tasuta üleantavate jäätmete konteinerpargi eraldamist muudest konteineritest, et keskkonnateadlikud inimesed saaksid kõigil päevadel jäätmeid üle anda.

Jäätmejaamade puhul vajab edaspidist arengut ka nende täiustamine vastuvõtavate jäätmeliikide ja taaskasutamise osas ning täiustamist vajab ka jäätmejaamade visuaalne pool (hooldatud ja puhastatud territoorium, asfalteeritud platsid, korrastatud haljastus, aedik jne). Vajalik on soetada täiendav inventar ja seadmed jäätmejaama laitmatuks toimimiseks.

Iga-aastaselt suurenevad saastetasud panevad omavalitsuse valiku ette, kas võtta elanikkonnalt jäätmeid vastu tasuta või kehtestada nendele vastuvõtuhind. Paljudel juhtudel on juba selleni jõutud ning seejuures on vajalik jäätmete kaalumise. Tasu eest vastuvõtavate jäätmete kaalumisel on nõutav taadeldud kaal, mida reeglina jäätmejaamades ei ole. Toetuste abiga on võimalik soetada platvormkaalud jäätmete kaalumiseks, riulid korduskasutatavate

jäätmete vastuvõtuks (lambid, kodumasinad, toidunõud jne), konteinerid ohtlike jäätmete kogumiseks ning paberipress suurema hulga vanapaberi mahu vähendamiseks. Samuti on olulisel kohal pakkuda inimestele jäätmete transpordi teenust, kas olemasoleva munitsipaalauto näol või jäätmejaamas järelkäru tasuta rentimise võimalusega. Paljudel eraisikutel on küll kärukonksuga auto, kuid puudub järelkäru jäätmete veoks. Sellisel juhul saab ta näiteks jäätmejaamast üheks tunniks tasuta laenutada järelkäru, et tuua külmkapp või vana mööbel jäätmejaama. Vältimaks järelkäru pahatahtlikku kasutamist muudel transporditöödel tuleb pikema aja laenutuse korral kehtestada renditasu ja vajadusel ka tagatisraha.

Iga aasta suurenevad kulud jäätmete transpordile ja ladestamiseks. Nende vähendamiseks on vajalik piirkonnas tagada jäätmete taaskasutus. Üheks selliseks jäätmeliigiks on biolagunevate jäätmete kogumine ja taaskasutus. Taaskasutada on võimalik neid kohalikul kompostimisplatsil, mis peab toimuma kinnisel territooriumil vältimaks seal isetekkelise prügimäe teket. Sellisteks kohtadeks sobilikud kohad on reoveepuhastite, põllumajandusettevõtete ja kalmistute vahetu lähedus.

Maakonnas on oluline ka toidujäätmete muudest jäätmetest eraldi kogumine. Eelkõige tuleb seda alustada tootlustusettevõtelt ning hiljem laiendada elanikkonnale. Toidujäätmete käitlemist ei näha ette eelpoolnimetatud kompostimisplatsidel, selleks rakendatakse võimalikult parim tehnoloogiline lahendus toidujäätmete kogumiseks, ümberlaadimiseks vms tegevuseks Umbsaare ümberlaadimisjaamas või mõnes teises vastavaid lube omavas käitluskohas. Tegemist on suhteliselt kalli jäätmekogumise valdkonnaga, kuid jäätmekäitluse tulevikusuundades väga olulise tegevusega.

Biolagunevaid jäätmeid on lubatud koguda lahtiselt, biolagunevas jäätmekotis või paberkotis. Kasutatavad biolagunevad kotid peavad vastama kehtivale standardile nõuetele ning seda tuleb ka jäätmehoolduseeskirjades täpsustada.

Parkidest, kalmistutel ja kortermajade läheduses kogutavad haljastusjäätmed tuleb transportida kompostimisplatsile. Üheks odavamaks lahenduseks nende kogumisel on big-bag kottide kasutamine. Kottide hoidmiseks ja tühendamiseks on üheks võimaluseks metallraamide soetamine ja paigaldamine euroalustele. Sellist lahendust on võimalik rakendada üksnes kraanaga varustatud veoki olemasolul, millega saab haljastusjäätmetega täidetud big-bag kotid transportida kompostimisplatsile. Veok on mõistlik soetada MTÜ Võru Jäätmekeskusel või mitme omavalitsuse ühisprojektina koos kompostimisplatsi rajamisega.

Eelmises punktis kirjeldatud taristu olemasolu korral on vajalik teostada haljastusjäätmete kogumisringide korraldamist sügis- ja kevadhooaegadel kohtades, kus on palju eramuid ning tekib rohkelt aia- ja haljastusjäätmeid. Koolides, lasteaedades, parkides ja tiheasustusosalal biolagunevate jäätmete kogumisaktsiooni korraldamine võiks peale kompostimisplatsi rajamist osutada regulaarseks tegevuseks.

Jäätmemajanduse visuaalse pildi ja efektiivsema jäätmete sorteerimise eesmärgil on vajalik ka korteriühistu jäätmemajade propageerimine ja süvamahutite suurem kasutuselevõtt. Süvamahutid toetavad kauni, moodsa ja läbimõeldud koduümbruse lahendust. Pilootprojekti raames rajatakse näidis jäätmemajad omavalitsuste avalike asutuste lähedusse, mis peaks andma tõuke ka korteriühistutele selliste lahenduste elluviimiseks.

Eramajapidamiste ja korraldatud olmejäätmete veoga mitteliitunud isikute jäätmekäitluse tõhustamiseks on vajalik rakendada nõ „ettemaksuga kilekoti“ teenust“. Pakutakse võimalust jäätmejaamadest, kauplusest vms kohast osta juba jäätmekäitlustasu sisaldav spetsiaalne kilekott tagamaks teenuse näiteks suvilaomanike või turistide hulgas. Jäätmete üleandmine toimuks selleks ettenähtud kohtades ning puudub vajadus sularahaga arveldada (kui kilekott on ostetud koos muu kaubaga kauplusest). Lahendust saab rakendada üksnes toimiva järelevalve korral.

Järjest suureneva vajadusega ladestada ja taaskasutada ehitusjäätmeid on vajalik selleks ladestuskoha ja käitluskoha rajamine. Kuni kohalike prügilate sulgemiseni kasutati ehitusjäätmete ladestamiseks kohalikke prügilaid ning korrastati ka halvas olukorras teid. Sellise omavolilise pinnasetäite korral ladestatakse ka päris suures koguses asbestijäätmeid, mis on ohuks inimese tervisele. Olukorra kontrolli alla saamiseks on vajalik luua võimalused ehitus- ja lammutusprahi (koodiga 17 01..) taaskasutamiseks nõ pinnasetäitekohas, mis oleks väravaga suletav ja lukustatav. Sobilikumad kohad selleks on endised tootmiskaamad, mis vajavad täitmist ning kus oleks võimalik ka betoonijäätmeid nende purustamise eesmärgil taaskasutada. Antud kriteeriumitele sobilik koht on Umbsaare ümberlaadimisjaamas, kus on võimalus ka ehitusjäätmeid sorteerida või vastavaid lube omavates ajutistes ladestuskohtades.

8.3. Järelevalve ja jäätmehoolduse suunamine

Jäätmetekitajate järelevalves omab olulist rolli registri pidamine ja regulaarne andmevahetus vedajaga. Regulaarselt uuendatud andmed võimaldavad operatiivselt kontrollida jäätmevaldajaid ning reageerida õigeaegselt korraldatud olmejäätmete veoga mitteliitunud isikute suhtes. Jäätmekava tegevuste rakendamiseks, jäätmehoolduse suunamiseks ja järelevalve teostamiseks on vajalik pidev andmete kogumine ja süstematiseerimine. Kogutakse andmed jäätmejaamadest, korraldatud olmejäätmete veo vedajalt ning Keskkonnaagentuurilt.

Jäätmekavas ettenähtud tegevuste elluviimiseks ning järelevalveks on lähiaastatel vajalik ühise väärtemenetleja palkamine. Väärtemenetleja võib olla ka isik, kes korraldab uue korraldatud olmejäätmete veo hanke, kui selleks ajaks ei ole loodud kogu Võru maakonda katvat ametikohta või organisatsiooni. Väärtemenetleja töö tulemusena prügistamine ja illegaalne jäätmekäitlus vähenevad, tekivad uued nägemused jäätmehoolduse probleemide lahendamiseks ning viiakse läbi ühiseid tegevusi. Lähitulevikku ja kehtivat seadusandlust silmas pidades on võimalik väärtemenetleja palkamine osalise tööajaga igas omavalitsuses, mis tagab vahetu suhtlemise valla ametnike ja kodanikega.

Jäätmekava üldiste eesmärkide saavutamiseks ja suunamiseks on vajalik ka taaskasutatava materjali kogumise tõhustamine. Kõige efektiivsem viis on seda edaspidi teostada korraldatud jäätmeveo raames hindade diferentseerimise läbi, et liigiti kogutud jäätmete üleandmine on oluliselt odavam.

Ühistegevuse peamised tegevusvaldkonnad oleksid järgnevad:

I Jäätmehoolduse administratiivne korraldamine

- Võru maakonna omavalitsuste ühise jäätmekava edaspidine uuendamine ja vastavusse viimine õigusaktide ning riigi jäätmekavaga.
- Võru maakonna omavalitsuste jäätmehoolduseeskirjade koostamine ja uuendamine.
- Võru maakonna omavalitsuste ühise jäätmevaldajate registri toimimise tagamine.
- Korraldatud jäätmeveo maakondliku ühishanke korraldamine.
- Teabe jagamine ja teavituskampaaniate läbiviimine (riigiasutustele, kohalikele omavalitsustele, kohalikele elanikele, koolidele ja lasteasutustele, ettevõtetele jne).
- Projektide ja rahataotluste koostamine jäätmehoolduse arendamiseks ja investeringuteks.

II Jäätmekäitlusrajatiste haldamine ja optimaalse võrgustiku rajamine

- Võru maakonna jäätmejaamade, ohtlike jäätmete kogumispunktide, kompostimisplatside ja töö korraldamine.
- Investeringuprojektide elluviimine jäätmekäitlusrajatiste võrgustiku täiendamiseks.
- Jäätmehoolduse paremaks korraldamiseks vajaliku tehnika hankimine, rentimine ja hoolduse korraldamine.

III Omavalitsuste haldussuutlikkuse tõstmine ja koostöö parandamine

- Korraldatud jäätmeveo maakondliku ühishanke korraldamine.
- Ühiste jäätmekogumisringide (eterniidi, vanarehvide, ohtlike jäätmete jms) korraldamine.
- Osalemine riikliku jäätmekava koostamisel ning Võru maakonna jäätmehooldusalaste seisukohtade esitamine.
- Jäätmete kogumist toetavate tugiteenuste pakkumine:
- Jäätmete kokkuveoteenuse korraldamine (vedu kohalikelt elanikelt lähimasse jäätmejaama).
- Alternatiivsete kogumisviiside tutvustamine ja juurutamine.

Tulemus: toimiv jäätmehooldussüsteem kõigis omavalitsustes ühtsetel alustel. Ühiste hangete (ohtlikud, suuremõtmelised ja haljastusjätmed) oskuslik korraldamine ja suhtlemine erinevate jäätmehoolduse osapooltega (vedajad, tootjavastutusorganisatsioonid, riigiasutused), rajatiste ühine sildistamine, ühine jäätmevaldajate register, suurem investeringuvõimekus ja kaalutletud otsuste langetamine piirkonnale tervikuna, koostöö süvenemine, kõrgem läbirääkimisvõime ja pädevus.

9. JÄÄTMEKAVA EESMÄRGID JA MEETMED JÄÄTMELIIKIDE KAUPA

Võru maakonna jäätmehoolduse arendamisel lähtutakse riigi jäätmekava kolmest strateegilisest eesmärgist:

- Vältida ja vähendada jäätmeteket, sh vähendada jäätmete ohtlikkust.
- Võtta jäätmed ringlusse või neid muul viisil taaskasutada maksimaalsel tasemel.
- Vähendada jäätmetest tulenevat keskkonnariski, tõhustades muuhulgas seiret ning järelevalvet. Riigi jäätmekavas on toodud ka meetmed igale strateegilisele eesmärgile, mille täitmiseks on käesolevas jäätmekavas ette nähtud vastavad tegevused tegevuskavas.

Tegevuskavas toodud ülesandeid võib kokkuvõtvalt liigitada järgmiselt:

- 1) jäätmete kohapealne sortimine nende tekkekohas ja sorditud jäätmete kogumine kodumajapidamistest, ettevõtetelt, asutustelt, ühiskondlikest hoonetest jne;
- 2) liigiti kogutud jäätmete kogumine jäätmejaamades, vajadusel pressimine mahu vähendamiseks ning edasisse käitlusesse suunamine;
- 3) jäätmete taaskasutus (materjalina ringlussevõtt, bioloogiline ringlussevõtt või energiakasutus). Peamiselt täitepinnase taaskasutamine ja puidujäätmete energiakasutus.

Eesmärgid jäätmeliikide kaupa:

- Segaolemejäätmete kogumine tekkekohas. Korraldatud jäätmevedu hõlmab lisaks prügile ka taaskasutatavaid jäätmeliike (nt kartong ja paber, pakend).
- Pakendite liigiti kogumine tekkekohale võimalikult lähedal ning taaskasutamine materjalina. Konteinervõrgustiku täiendamine elanikele sobivamaks. Pakendikotiteenuse piirkondade laienemine.
- Liigiti kogutud jäätmete kogumine tekkekohas. Korraldatud jäätmevedu hõlmab lisaks prügile ka taaskasutatavaid jäätmeliike (nt kartong ja paber, pakend). Need jäätmevaldajad, kellel on ainult segaolemejäätmete konteiner koguvad kõik taaskasutatavad jäätmed eraldiasuvasse konteinerisse. Kõnealusesse liigiti kogutud jäätmete kogumise konteinerisse pannakse pakendid, plastid, paber ja metall.
- Köögijäätmete - ja sööklajajäätmete liigiti kogumine tekkekohas ning kompostimine koduaias või käitlemine selleks ettenähtud kohas.
- Aia-, pargi- ja haljastusjäätmete liigiti kogumine tekkekohas ning kompostimine lähimal kompostimisplatsil või koduaias.
- Reoveesetete nõuetekohane käitlemine selleks ettenähtud kohtades.
- Kompostimisvõimaluste loomine suuremate jäätmetekitajate juurde.
- Kompostimisseadmete komplekti soetamine maakonda (nt MTÜ Võru Jäätmekeskusele) ning maakonna kõigi kompostimisplatside teenindamine.
- Puidutööstusettevõtete puidujäätmete liigiti kogumine ning taaskasutamine materjalipõhiselt või suunamine energiakasutusse taastuvate energiaallikate osakaalu suurendamiseks maakonnas.

- Ehitus- ja lammutusjäätmete suurem taaskasutamine.
- Metall-, elektroonika- ja ohtlike jäätmete ning vanarehvide ja muude suuremõõtmeliste jäätmete (sh. mööbel) kogumine jäätmejaamades ja ohtlike jäätmete kogumispunktides.
- Tervishoiuasutuste jäätmete käitlemine SA Tartu Ülikooli Kliinikumi vahendusel ning perearstipunktide puhul läbi ohtlike jäätmete kogumispunktide (antakse üle litsentsi omavale ettevõttele).
- Ohtlike jäätmete kogumise jätkamine senisel moel: ohtlike jäätmete kogumispunktid ja vajadusel ühekordsed kogumisringid.
- Jäätmete võimalikult suurel määral korduskasutamine ja ringlussevõtt.

10. KAVANDATAVAD JÄÄTMEKÄITLUSTEHNOLOOGIAD

Võru maakonna jäätmekäitlust ja selle rakendamiseks vajalikku tehnoloogiat ning taristut iseloomustavad järgmised tegevused:

1. Umbsaare ümberlaadimisjaam

Võru maakonna jäätmehoolduse paremaks korraldamiseks on rajatud Võru valda Umbsaare ümberlaadimisjaam. Toimub jäätmete ümberlaadimine eesmärgiga optimeerida vedu lõppkäitlusele. Kohapeal on võimalus jäätmete liigiti kogumiseks, sortimiseks ja pressimiseks. Tulevikus on vajalik laiendada ehitusjäätmete sortimiseks vajalikku tehnoloogiat ja taristut, biolaguneva jäätme kompostimisvõimalusi, ohtlike jäätmete kohapealset kogumist ja saastunud pinnase töötlemist. Umbsaare ümberlaadimisjaama kasutamine annab omavalitsustele suurema paindlikkuse tulevikus tehtavatele otsustele. Võimalik on näiteks koguda pakendijäätmepid ja säilitada neid pikemalt.

2. Jäätmejaamad

Igas maakonna omavalitsuses on vähemalt üks nõuetele vastav jäätmejaam. Jäätmejaamades on tagatud võimalused jäätmete liigiti kogumiseks. Kõikides jäätmejaamades on võimalik üle anda ohtlike jäätmepid. Jäätmejaamade teenused ühtlustatakse üle maakonna ja võimalusel antakse nende haldamine üle MTÜ Võru Jäätmekeskusele.

3. Kogumispunktid

Lisas jäätmejaamadele on koostöös taaskasutusorganisatsioonidega paigaldatud maakonnas erinevatesse kohtadesse konteinerid pakendite, ohtlike jäätmepid, paberi- ja kartongi jms liigiti kogumiseks.

4. Kogumisringid

Vajadusel korraldavad kohalikud omavalitsused piiratud mahus ohtlike (ka eterniidijäätmepid) ja suurjäätmepid kogumisringe.

5. Kompostimine

Igas omavalitsuses on vähemalt üks nõuetele vastav kompostimisplats. Kompostimisplatsid rajatakse sobivatesse kohtadesse, kus see osutub vajalikuks (kalmistute, parkide, reoveepuhastite või jäätmejaamade lähedusse). Köögi- ja sööklajajäätmete liigiti kogumine toimub tekkekohas ning kompostimine lähimal kompostimisplatsil, koduaias või käitlemine selleks ettenähtud kohas.

6. Pinnase üleandmine

Omavalitsustes on loodud võimalused pinnase üleandmiseks.

7. Reovee puhastamine

Omavalitsustes on loodud puhastamise võimalused piirkondlike suuremate reoveepuhastite juurde.

8. Reoveesetete töötlemine

Reoveesetete töötlemine selleks ettenähtud reoveepuhastite juures koos edaspidise toote valmistamisega. Reoveesetest, rasvadest jms biogaasi tootmine, reoveesete põletamine jne.

11. JÄÄTMETE TAASKASUTAMISE EESMÄRGID

Järgnevalt on esitatud jäätmekava eesmärgid taaskasutuseks jäätmeliikide lõikes. Juhul, kui jäätmeid pole võimalik taaskasutada, siis eelistatakse jäätmete masspõletust ladestamisele. Jäätmete taaskasutuse suurendamine peab toimuma ringlussevõttu eelistades. Taaskasutusele aitab kaasa korraldatud jäätmeveo pidev arendamine.

Jäätmete sorteerimine jäätmevaldajale peab muutuma kohustuslikuks, nii nagu seda on praegune olmejäätmete kogumisüsteemiga liitumise kohustuslikus. Kõik jäätmevaldajad peavad omama olema liitunud jäätmete liigiti kogumise süsteemiga. Käivitada on vaja liigiti kogutud jäätmete kogumine, mis praktikas tähendab seda, et kõikidel jäätmevaldajatel on vähemalt 1 konteiner, kuhu sorteeritakse taaskasutusse minevaid jäätmeid. Igal jäätmevaldajal peab olema lisaks olmejäätmete konteinerile ka vähemalt üks allolevatest konteineritest:

- segapakendi konteiner;
- vanapaberi konteiner;
- liigiti kogutud jäätmete konteiner, kuhu pannakse segapakendid, pabed ja papp, plastid, metallid.

Vaja on oluliselt suurendada olmejäätmetes sisalduvate biolagunevate jäätmete liigiti kogumist ja ringlusse suunamist. Arendada tuleb nii kogumisvõrgustikku kui luua nõuetele vastavad käitluskohad biolagunevate jäätmete, sh köögijäätmete ringlussevõtuks.

Vastavalt jäätmeseadusele tuleb alates 2020. aasta 1. jaanuarist taaskasutada:

1) kodumajapidamisest pärinevaid paberi-, metalli-, plasti- ja klaasijäätmeid ja muid liigiti kogutud kodumajapidamisest pärinevaid jäätmeid ning muudest allikatest pärinevaid samalaadseid jäätmeid, välja arvatud tootmisjäätmed ja põllumajanduslikust tootmisest või metsandusest pärinevad jäätmed, korduskasutuseks ettevalmistamisena ja ringlussevõtuna – vähemalt 50 protsendi ulatuses nende jäätmete kogumassist kalendriaastas;

2) ehitus- ja lammutusjätmeid, välja arvatud sellised looduslikud ained nagu kivid ja pinnas ning ohtlike aineid sisaldavad kivid ja pinnas, korduskasutuseks ettevalmistatuna, ringlussevõtuna ja muul viisil taaskasutatuna, sealhulgas tagasitäiteks, muude ainete asemel – vähemalt 70 protsendi ulatuses nende jätmete kogumassist kalendriaastas.

Olmejätmed - Eesmärk: taaskasutusse suunatakse vähemalt 50% Võru maakonnas tekkivate olmejätmete kogumassist. Saavutamise mehhanism: toimub kodumajapidamistes ja ettevõtetes/asutustes jätmete kohtsortimine (segaolmejätmete, paberi- ja kartongi, pakendite ja biolagunevate jätmete eraldi kogumine) ning sobivate jäätmeliikide taaskasutamine materjalina. Suuremate tarbijate juures rakendatakse biojätmete lahku sortimist ja äravedu, väiketarbijate juures soodustatakse koduskompostimise kasutusele võtmist.

Puidujätmed - Eesmärk: taaskasutusse suunatakse vähemalt 95% tekkivatest puidujätmetest. Puidujätmed (puukoore- ja korgijätmed, saepuru, puidutolm, laastud, pinnud, puit, plaadid ja vineer) sobivad kasutada energiatootmiseks (kohalikes katlamajades kasutuskõlblikud jätmed), põllumajanduses ning ehitusmaterjalide tootmiseks (plaadid, vineer jms).

Veetötlusseted - Olmereoveesette käitlemine on puhastusprotsessi osa ning selle eest vastutab konkreetne reoveekäitleja. Kompostitakse Võru linna ja Antsla reoveepuhastite setted. Veetötlusseteid koos muu kompostiga kasutatakse haljastuses.

Biolagunevad jätmed – Eesmärk: biolagunevate jätmete sisaldus prügilasse ladestavates olmejätmetes on mitte üle 20 massiprotsendi alates 16. juuli 2020. Biolagunevate jätmete osakaal olmeprügis on aasta-aastalt vähenenud tänu edukale teavituskampaaniale. Eesmärkide saavutamiseks on vajalik laiendada biolagunevate jätmete liigiti kogumist tekkekohas (konkreetsed meetmed on vajalik ette näha omavalitsuste jäätmehoolduseeskirjades) ning kompostida lähimal kompostimisplatsil. Kõõgijätmed ja kergesti roiskuvad orgaanilised jätmed kogutakse eraldi ja kompostitakse ning eesmärgiks on järgmise korraldatud jäätmeveo hankega asuda koguma toidujätmeid.

Lahendada tuleb toitlustusasutuste toidujätmete kogumine ja kompostimine. Jäätmekava perioodi lõpuks peab olema käivitunud biolagunevate jätmete eraldi kogumine ja kompostimine kõigis Võrumaa omavalitsustes korrusmajade juures. Aia- ja haljastusjätmed kompostitakse võimalusel kohapeal, võimaluse puudumisel omavalitsuse kompostimisplatsil. Koduskompostimise vahendina soovitatakse hajaasustuse korterelamutes kasutada ühiskompostreid. Koduskompostimise ja biojätmete sorteerimise saavutamiseks on oluline järjepidev teavitustegevus. Omavalitsustel tuleb vahendada infot erinevates infokanalites (veeb, omavalitsuse ajaleht, maakonnaleht jms). Jäätmehoolduseeskirjadega tuleb sätestada kodus kompostimine ning korraldada eraldi kogutud biojätmete äravedu. Aia- ja haljastusjätmete kompostimisel rakendatakse algul lihtsaimat ja odavaimat aunkompostimise tehnoloogiat, hiljem on mõistlik toidujätmete lisandumisel seda teha kinnist konteinerkompostrit vms. tehnoloogiat kasutades. Jäätmemahutude (nt põllumajandus) kasvades tasub analüüsida ka biogaasi kogumise ja kasutamise võimalusi.

Paber ja kartong – vähemalt 80% paberist ja kartongist suunatakse taaskasutusse. Paberi ja kartongi liigiti kogumise määra kasvatamine ja taaskasutusse suunamine võetakse ette järkjärgult:

- Ühise korraldatud jäätmehanke rakendumisel paigaldatakse paberi- ja kartongikonteinerid alates 10 korteriga kortermajade juurde.
- Paberit ja kartongi saab üle anda lisaks jäätmejaamadele ka olulistes sõlmpunktides (kaupluste ja tanklate lähedus jne).

Pakendijäätmed - Prügilasse ladestatavate jäätmete hulga vähendamiseks tuleb tagada pakendite ja pakendijäätmete kokku kogumine ning nende korduv- ja taaskasutus. Pakendiseaduses on määratud pakendijäätmete korduv- ja taaskasutamise sihtarvud. Pakendijäätmete kogumassist vähemalt 60 protsenti taaskasutatakse.

Pakendite kogumise tingimused kehtestatakse jäätmehoolduseeskirjaga nii, et elanikel säiliks võimalus anda pakendijäätmeid üle ka hõredamalt asustatud piirkondades.

Pakendijäätmete kogumist, hilisemat sorteerimist ja ringlussevõttu ning taaskasutamist korraldavad ja finantseerivad pakendiorganisatsioonid.

Liigiti kogutud jäätmed- Euroopa Liidus sätestatud ringlussevõtu eesmärkide saavutamiseks tuleb tagada kõikide jäätmete eraldi kogumine, mille hilisem sorteerimine ja ringlussevõtu korraldamine on tehniliselt võimalik ja majanduslikult mõistlik. Liigiti kogutud jäätmete konteinerisse pannakse segapakendid, paber ja kartong, plastid ja metallid.

Põletusjäätmed - Põletusjäätmed koosnevad valdavas enamuses koldetuhast, katlatolmust ja räbust. Enamjaolt ladestatakse põletusjäätmed prügilas. Võimaluse korral kasutatakse põletusjäätmeid täitematerjalina. Samuti on puidutuhka võimalik kasutada väetisena põllu- ja metsamajanduses.

Metallijäätmed - Metallijäätmete näol on tegemist väärtusliku toorainega. Eesmärgiks on jätkata metallijäätmete maksimaalset liigiti kogumist. Metallijäätmeid on võimalik üle anda kõigis jäätmejaamades. Täiendavalt tegelevad metallijäätmete kogumisega eraõiguslikud kokkuostupunktid.

Vanarehvid - Vanarehve on võimalik taaskasutada erinevatel eesmärkidel ning seetõttu on tegemist väärtusliku jäätmematerjaliga. Vanarehvide kogumist ja taaskasutamist korraldab MTÜ Rehviringlus. Vanarehve on võimalik üle anda kõikides jäätmejaamades.

Elektroonikajäätmed - on võimalik üle anda kõikides Võru maakonna jäätmejaamades ning eesmärgiks võetakse senise kogumisaktiivsuse kasvatamine. Oluline on elanike pidev teavitamine elektroonikajäätmete tasuta üle andmise võimalustest.

Ehitus- ja lammutusjäätmed - Vajalik on ehitus- ja lammutusjäätmete kogumine kohapeal materjalipõhiselt ning läbi viia jäätmete kohtsortimine, eraldades jäätmetest järgnev materjal: puit, paber ja kartong, metall, kivid, ehituskivid, krohv, kips, lehtklaas, raudbetoon ja betoondetailid, tõrva mittersisaldav asfalt, kiled, asbesti sisaldavad materjalid. Ehitusjäätmete paremaks taaskasutamiseks on vajalik jäätmejaamades diferentseerida vastuvõetavate jäätmete hinnad. Sorteerimata jäätmed peavad olema oluliselt kallima hinnaga, kui sorteeritud ehitusjäätmed. Tasu eest on ehitus- ja lammutusjäätmeid võimalik üle anda kõikides jäätmejaamades.

Taaskasutusse suunatakse 70% ehitus- ja lammutusjäätmetest, eraldades ohtlikud jäätmed.

Tervishoiuasutuste jäätmed - Eesmärgiks on vähendada tervishoiuasutuste jäätmetest põhjustatud terviseriske ning välistada jäätmeliigi ladustamine tavajäätmete prügilasse.

Lõuna-Eesti Haigla, perearstipunktid ja veterinaarasutused annavad tekkivad jäätmed üle vastavat käitluslitsentsi omavale ettevõttele. Elanikkond annab meditsiinijäätmeid üle omavalitsuste jäätmejaamades.

Ohtlikud jäätmed - Ohtlike jäätmete kogumissüsteem on peamiselt välja kujunenud jäätmejaamade, ohtlike jäätmete kogumispunktide ja kogumisringide baasil. Oluline on jätkata ohtlike jäätmete kogumist tavajäätmetest eraldi ja täiustada kogumissüsteemi. Lisaks on paigaldatud kaupluste ja kaubanduskeskuste juurde patareide kogumiskastid. Eesmärk: tõsta elanike keskkonnateadlikkust ning koguda jätkuvalt maksimaalselt suur hulk ohtlikest jäätmetest eraldi ning vältida nende sattumist keskkonda ja prügilasse.

12. JÄÄTMETE KESKKONNAOHUTU KÕRVALDAMINE JA KESKKONNARISKIDE VÄHENDAMINE

Jäätmete kõrvaldamine toimub jäätmekäitlejate poolt vastavalt jäätmelubadele. Võru maakonnas on peamiseks jäätmete kõrvaldamistoiminguks nende kogumine ja vedamine määratud piirkonnast määratud jäätmekäitluskohta või -kohtadesse kohaliku omavalitsuse üksuse valitud ettevõtja poolt. Teataval määral toimub ka jäätmete põletamine või muul viisil kõrvaldamine. Jäätmete põletamine on lubatud ainult vastavat luba omavas ettevõttes.

Liigiti kogutud jäätmed sorteeritakse sorteerimistehastes ja väljasorteeritud materjalid suunatakse ringlusse materjalina.

Keskkonnakaitse seisukohalt on väga oluline roll jäätmeveo optimeerimisel. Korraldatud olmejäätmete veo süsteemsus aitab kaasa jäätmeveo kulude ja transpordist põhjustatud keskkonnasaaste vähendamisele.

Peamiselt on võimalik jäätmete ohtlikkust vähendada olmejäätmete mõtestatud käitlusviiside abil ning kogudes ohtlikke jäätmeid eraldi ning isoleerides need muudest jäätmeliikidest.

Jäätmete hulga ja ohtlikkuse vähendamiseks on vajalik ellu viia järgnevad tegevused:

- 1) Biolagunevate jäätmete liigiti kogumise alustamine ning suunamine kompostimiseks. Kompostimist käsitletakse jäätmetekke ja ladestamise vähendamise võimalusena. Aia-, pargi- haljastus- ja kalmistujäätmed kogutakse liigiti ning suunatakse lähimale kompostimisplatsile. Individuaalmajapidamistes jätkatakse kinnistupõhise kompostimisega.
- 2) Pakendimaterjalid kogutakse majapidamistes eraldi pakendikonteineritesse ning järelsorteeritakse selleks ette nähtud kohtades (tootjavastutusorganisatsioonide vastutusala).
- 3) Jäätmed, mis sobivad ringlussevõtuks kogutakse muudest jäätmetest eraldi konteinerisse ja kogutakse ja transporditakse lahus olmejäätmetest.
- 4) Majapidamistes ning ettevõtetes/asutustes tekkivad ohtlikud jäätmed sorteeritakse tekkekohas ning transporditakse lähimasse jäätmejaama, ettevõtete puhul antakse üle luba omavale ettevõttele. Vajadusel korraldatakse ohtliku jäätmete kogumisringe.
- 5) Jäätmejaamades võetakse kasutusele esmased ohtlikkuse vähendamise meetmed: eraldatakse toodud jäätmetest ohtlikud jäätmed; elektroonikaseadmetelt eraldatakse patareid ja akud.

6) Jäätmejaamades ja Umbsaare ümberlaadimisjaamas kogutakse eraldi probleemtooted, mineraalne ehitus- ja lammutuspraht töödeldakse ning suunatakse taaskasutusse.

Jäätmete hulga vähendamise osas on oluline erinevate jäätmeliikide taaskasutuse määrade kasvatamine.

Jäätmemajanduse keskkonnamõju mõjutavad ka endised kohalikud prügilad. Prügilate osas on vajalik tegeleda regulaarse kontrolliga ning suletud prügilate järelhooldusega.

Olulisemad keskkonna- ja tervisekaitsemeetmed, mis on vajalikud rakendada jäätmekava kontekstis:

- jäätmejaamades, kus ei asu kompostimisplatsi võib biolagunevatest jäätmetest vastu võtta ainult aia- ja haljastusjäätmeid, mis ei tekita haisu probleemi;
- kompostimisplatside rajamisel tuleb projektis ette näha konkreetsete meetmed pinnase- ja veereostuse vältimiseks (sh nõrgvee probleemid);
- kompostimisplatside rajamisel tuleb ette näha võimalikud arengud valmis kompostmaterjali kasutamiseks, selleks et materjal ei jääks platsidele seisma;
- kõikide jäätmejaamade ohtlike jäätmete kogumispunktid peavad olema varju all ja kõvakattega alusel, et oleks välditud võimalike õnnetuste korral pinnase- ja veereostus;
- korraldatud olmejäätmete veo tingimustes ja jäätmehoolduseeskirjades on vajalik fikseerida prügiautode liikumise ajalised piirangud (soovitav on keelata konteinerite tühjendamine ajavahemikel 22:00-07:00), mis aitavad vähendada, müra ja vibratsiooni mõju elanike tervisele;
- avalike konteinerite või kogumispunktide heakorra tagamiseks tuleb regulaarselt teostada järelkontrolli.

13. KORRALDATUD JÄÄTMEVEDU JA JÄÄTMETEKKE VÄHENDAMINE

Korraldatud jäätmevedu on olmejäätmete kogumine ja vedamine määratud piirkonnast määratud jäätmekäitluskohta või -kohtadesse kohaliku omavalitsuse üksuse valitud ettevõtja poolt.

Kohalik omavalitsus korraldab oma haldusterritooriumil olmejäätmete, eelkõige prügi ehk segaolmejäätmete, nende sorteerimisjääkide ja olmejäätmete tekkekohas liigiti kogumisel tekkinud jäätmeliikide kogumise ja veo. Korraldatud jäätmevedu võib hõlmata ka teisi olmejäätmete liike või muid jäätmeid, kui see on vajalik jäätmeseaduse nõuete täitmiseks või seda tingib oluline avalik huvi. Korraldatud olmejäätmeveo eesmärgiks on garanteerida kõikidele jäätmevaldajatele kvaliteetne ja ühtsetel põhimõtetel väljatöötatud olmejäätmete kogumine ja veoteenus.

Kohalik omavalitsus korraldab sarnaselt olmejäätmete kogumisega ka liigiti kogutud jäätmete kogumise ja hilisema käitlemise.

Jäätmeveo teenustasu peab olema piisav, et katta jäätmekäitluskoha rajamis-, kasutamise-, sulgemise- ja järelhoolduskulud ning jäätmete veo ja selle ettevalmistamisega seotud kulud.

Pakendijäätmete vedu ei seota korraldatud jäätmeveoga, vaid selle eest vastutavad konkreetsed tootjavastutusorganisatsioonid. Suurjäätmete üleandmiseks on loodud võimalused jäätmejaamades ning vajadusel korraldatakse eraldi kampaaniaid ja kogumisringe. Korraldatud jäätmeveo toimimise tagamiseks peab iga jäätmevaldaja (sh. asutused ja ettevõtted), kellel on kohustus liituda korraldatud veoga, omale rentima või ostma jäätmete kogumiseks sobiva konteineri. Vastavalt jäätmeseadusele on äraveo kohustuslik sagedus tiheasustusalal vähemalt üks kord nelja nädala jooksul. Hajaasustusaladel on veo sageduse mitte harvem kui kaheteist nädala jooksul.

13.1. Jäätmeveo piirkonnad

Lähtuvalt jäätmeseadusest peab kohaliku omavalitsuse üksuse jäätmekava sisaldama korraldatava jäätmeveo arendamist tema haldusterritooriumil, sealhulgas korraldatud jäätmeveo piirkonna või piirkondade määramist.

Võru maakonnas on läbi viidud ühishange 2018. a lõpus, mille sisuks on korraldatud jäätmeveo veoteenuse osutamise kontsessioon ehk jäätmete kogumine ja vedu veopiirkonnas (Võru, Antsla, Rõuge ja Setomaa valla haldusterritoorium). Ühtsele, tervet Võru maakonda hõlmava (v.a Võru linn) korraldatud jäätmekorralduseni jõutakse järk järgult, vastavalt kehtivate lepingute lõppemisel piirkonna ülevõtmisega. Korraldatud jäätmeveo viimase ühishankega võitjaks tunnistatud ettevõtjale antakse teenuse kontsessioon veopiirkonnas viieks aastaks.

Tuginedes jäätmekava soovitudele on mõistlik tulevikus korraldada Võru maakonnas kõiki omavalitsusi hõlmav ühine hange. Teise eelistusena võiks korraldada hanke kahele veopiirkonnale - Võru linn ja vallad.

13.2. Jäätmevaldajate register

Jäätmeseaduse kohaselt asutab kohalik omavalitsus määrusega jäätmevaldajate registri ning kehtestab registri pidamise korra. Jäätmevaldajate register on äärmiselt oluline töövahend, mis sisaldab infot jäätmehoolduse valdkonna korraldamiseks ja korraldatud jäätmeveo rakendamiseks (eramute, suvilate, kortermajade arv, ettevõtete arv jms). Registri abil on võimalik omada jooksvalt ülevaadet jäätmetekke mahtude kohta ning seega võtta jooksvalt vastu otsuseid (näiteks korraldatud jäätmeveost vabastamine, veost kõrvale hoidjatele ettekirjutuste tegemine). Registri alusel toimub ka jäätmevaldajate teavitamine ja korraldatud jäätmeveoga liitmine. Võru maakonna omavalitsused on registrina kasutusele võtnud EVALD rakenduse jäätmehoolduse mooduli.

13.3. Korraldatud jäätmeveoga liitumise kohustuslikkus, liitumisest vabastamine ja veosagedus

Jäätmeseaduse alusel loetakse jäätmevaldaja liitunuks korraldatud jäätmeveoga elu- või tegevuskohajärgses veopiirkonnas. Jäätmevaldajad on ka korteri- või hooneühistud, nende

puudumisel aga eluruumi (elamu, suvila), sotsiaal- või äriruumi, aga samuti muu nimetamata jäätmetekkekoha, mille kasutamisel tekib olmejäätmeid, omanik või haldaja. Kohalik omavalitsus informeerib kirjalikult jäätmevaldajat päevast, mil ta on liitunud korraldatud jäätmeveoga. Jäätmekäitluslepingu sõlmimine või sõlmimata jätmise vedaja ja jäätmevaldaja vahel ei avalda mõju jäätmevaldaja liitumise lugemisele korraldatud jäätmeveoga. Korraldatud jäätmeveoga liitumise kohustusest on vabastatud isikud, kellel on jäätmeluba või kompleksluba.

Võru maakonna kohalikud omavalitsused (v.a. Võru linn) on läbi viinud ühishanke korraldatud jäätmeveo teenuse osutamiseks, mille kohaselt on teenusepakkujaks valitud Eesti Keskkonnateenused AS. Teenuse kontsessioon on töövõtja poolt veopiirkonnas tekkivate korraldatud jäätmeveoga hõlmatud jäätmete kogumine ja vedamine tellija määratud kogumiskohta ning teenuse osutamise üle arvestuse pidamise korraldamine vastavalt hankedokumentides ja lepingus sätestatud tingimustele.

Korraldatud jäätmeveoga on hõlmatud:

- kodumajapidamistes, ettevõtetes ning asutustes tekkinud segaolmejäätmed jäätmenimistu koodiga 20 03 01 (edaspidi segaolmejäätmed);
- paber ja kartong jäätmenimistu koodiga 20 01 01 (edaspidi vanapaber).

Veopiirkonnas asuvad jäätmevaldajad loetakse korraldatud jäätmeveoga liitunuks jäätmeseaduse § 69 lõike 1 alusel.

Teenuse osutaja on kohustatud teostama jäätmete kogumist ja vedu vastavalt ühishankijate jäätmehoolduseeskirjale, lepingule ja jäätmeveolepingule.

Korraldatud jäätmeveol on kohustus jäätmetekkekohtades koguda paberit ja kartongi eraldi elamutes, kus on 10 ja enam korterit, v.a juhul kui korterelamus on projektjärgne ahiküte või tahkeküttega katel. Biolagunevate köögi- ja sööklajäätmete kogumismahuti minimaalne tühjenamissagedus on vähemalt üks kord 14 päeva jooksul.

Korraldatud jäätmeveol on kohustus jäätmetekkekohtades koguda liigiti kogutud jäätmeid kõikidel kinnistutel, kus ei ole paberi ja kartongi konteinerit või pakendikonteinerit.

Jäätmeveolepingut mitte sõlminud jäätmevaldajatel toimub jäätmekogumisvahendite tühjenamine vähemalt üks kord 12 nädala jooksul hajaasustuses ja üks kord nelja nädala jooksul tiheasustusega aladel.

Jäätmeveoleping on jäätmevaldaja ja jäätmevedaja vaheline kokkulepe. Lepingu mittesõlmimisel juhinduvad jäätmevaldajad, jäätmevedaja ning kohalik omavalitsus vastastikuste õiguste ja kohustuste kindlaks määramisel jäätmeseadusest ning korraldatud jäätmeveo hankest.

Kui kohaliku omavalitsuse üksus on veendunud, et kinnistul ei elata või kinnistut ei kasutata, võib ta jäätmevaldaja erandkorras vabastada tema taotluse alusel teatud tähtajaks korraldatud jäätmeveoga liitumisest.

Veosageduse ja konteinerite suuruse määramisel peab jälgima, et jäätmed ei oleks konteineris liiga palju. Kindlaks määratud veosagedus aitab kokku hoida jäätmete veokulusid jäätmete käitlemisele.

Selleks, et teha jäätmete äraandmine mugavamaks võiksid omavalitsuse kehtestatud tehnilised tingimused muuhulgas ette näha järgmist:

1. jäätmekonteineri kaas peab olema kontaktivabalt avatav;
2. jäätmekonteineri kaas ei tohi ise tuulega avaneda;
3. jäätmekonteiner või selle kaas peab olema visuaalselt selgelt eristatav jäätme liigi alusel;
4. jäätmekonteineri täitmisava peaks olema vähemalt 40x40 cm.

Konteineritele seatud tehnilised nõuded nagu kogumismahutite tüüp, materjal, suurus, konteinerite alus ja paiknemine määratakse kindlaks omavalitsuste jäätmehoolduseeskirjas.

14. JÄÄTMEKÄITLUSKOHTADE RAJAMISE PÕHIMÕTTED

Jäätmehoolduse süsteemi toimimise eesmärgil peavad erinevat liiki jäätmekäitluskohad olema vastavalt tähistatud ning nende olemus peab olema üheselt mõistetav.

Jäätmete kogumispunktid ja jäätmejaamad peavad sisaldama infotahvleid järgneva informatsiooniga:

1. kes on rajatise omanik (sh. kontaktandmed);
2. kes tohib antud kohta oma jäätmeid üle anda;
3. milliseid jäätmeliike saab üle anda;
4. millal on punkt või jaam avatud;
5. hinnakiri tasuliste jäätmete kohta;
6. kuhu on võimalik viia ülejäänud jäätmeliigid, mida konkreetses punktis või jaamas ei ole võimalik üle anda.

Jäätmete kogumispunktid ja jäätmejaamad peavad olema ligipääsetavad transpordivahenditele ja jalakäijatele. Jäätmete kogumispunktide ja jäätmejaamade ümbrus peab olema hooldatud ja ligipääs võimaldatud aastaringselt (ka talvel ja poristel aastaaegadel). Jäätmejaamad peavad olema aiaga ümbritsetud ning tegevus neis peab olema reguleeritud (näiteks kohapealne töötaja).

Väiksemat sorti jäätmete kogumispunktid (mõne konteineriga kogumiskohad kortermajade piirkondades, kaubanduskeskuste ja teenuskeskuste läheduses) ei pea olema taraga ümbritsetud, kuid peavad olema vastavalt tähistatud ning rajatud kõvale pinnasele.

Konteinerite omanikuks võib olla jäätmevaldaja, kohalik omavalitsus või jäätmeveo teenuse pakkuja. Kohalikud omavalitsused peavad jäätmehoolduseeskirjades fikseerima konteinerite tüübid, mida võib kasutada korraldatud jäätmeveo käigus. Kui jäätmeid tekib eeldatavalt väiksemates kogustes, siis võib konteineri paigaldada mitme majapidamise peale ühiselt. Sarnaselt võib paigaldada ühise konteineri suvila- ja aiamaade komplekside juurde või jäätmemajadesse.

Olulisemad keskkonna- ja tervisekaitsemeetmed, mis on vajalikud rakendada jäätmekava kontekstis:

- 1) Jäätmejaamades, kus ei asu kompostimisplatsi, võib biolagunevatest jäätmetest vastu võtta ainult aia- ja haljastusjäätmeid, mis ei tekita haisu probleemi.

- 2) Kõikide jäätmejaamade ohtlike jäätmete kogumispunktid peavad olema varju all ja kõvakattega alusel, et oleks välditud võimalike õnnetuste korral pinnase- ja veereostus.
- 3) Kompostimisplatside rajamisel tuleb projektis ette näha konkreetsed meetmed pinnase- ja veereostuse vältimiseks (sh. nõrgvee probleemid).
- 4) Kompostimisplatside rajamisel tuleb ette näha võimalikud arengud valmis kompostmaterjali kasutamiseks, et valmis materjal ei jääks platsidele seisma.
- 5) Avalike konteinerite või kogumispunktide heakorra tagamiseks tuleb regulaarselt teostada järelkontrolli. Meetmete rahastamine toimub omavalitsuste eelarvetest, kaasates vajadusel erinevate fondide rahastamise võimalusi.

15. KESKKONNATEADLIKKUS JA TEAVITUSTÖÖ

Kohalikud elanikud ja omavalitsuse territooriumil tegutsevad ettevõtted ja asutused on peamised sihtgrupid, kelle teadlikkust jäätmehoolduse süsteemist tuleb pidevalt kasvatada. Inimeste käitumis- ja tarbimisharjumused on need, mis jäätmeteket olulisemalt mõjutavad. Elanike valmisolek jäätmeteket vähendada, jäätmeid kohapeal sorteerida, kohapeal käidelda ja omal vastutusel transportida (jäätmete toimetamine kokkukandepunktidesse, jäätmejaamadesse, ohtlike jäätmete kogumispunktidesse jms) sõltub eelkõige sellest, mil viisil on jäätmehooldust korraldav kohalik omavalitsus hoolitsenud elanike informeerituse ja teadlikkuse eest. Jäätmete kogumise ja käitlemise rajatiste süsteem ei toimi, kui elanikud pole harjunud neid kasutama. Elanike harjumused jäätmekäitluses on linnalistes ja maapiirkondades erinevad ning samuti on erinevad ettevõtete harjumused. Seega vajavad kõik omanäolised sihtgrupid erinevat teavitust jäätmekäitlusest ja jäätmete üleandmise võimalustest. Valdavalt on kõigi omavalitsuste kodulehtedel jäätmealane informatsioon, korraldatud olmejäätmete veo tingimused ning viited pakendiorganisatsioonide konteinerite asukohtadele. Täiendavalt informeeritakse elanikke jäätmekäitluse olulistest temadest läbi omavalitsuste lehtede. Jäätmealase teavitamisega tegelevad veel jäätmekäitlejad, taaskasutus- ja tootjavastusorganisatsioonid ning muud keskkonnaorganisatsioonid. Üleriigilist informatsiooni jagab Keskkonnaamet. Keskkonnahariduse üldine suunamine toimub riiklikul tasandil. Jäätmehoolduse teemad on lasteaedade ja koolide õppekavades. Keskkonnaameti spetsialistide kaudu toimub elanikkonna teadlikkuse tõstmine praktiliste õppeprogrammide ja kampaaniate kaudu. Vajalikud on ka tervet maakonda hõlmavad teavituskampaaniad, mis on suunatud jäätmekäitluse süsteemi tutvustamiseks.

Teavitustöö tegevused:

- Vähemalt üks kord aastas tehakse maakonna jäätmehoolduse ülevaade ja avaldatakse andmed maakonna arenduskeskuse ja omavalitsuste veebilehtedel.
- Regulaarselt uuendatakse kõikide omavalitsuste veebilehti jäätmekäitluse alase informatsiooniga.
- Vähemalt kord poolaasta jooksul avaldatakse jäätmeinfot omavalitsuse infolehtedes.
- Vähemalt kord aastas avaldatakse jäätmekeskusi puudutav informatsioon maakonna lehes ning kajastatakse uusi projekte.

- Trükitakse kõvale alusele omavalitsust puudutav jäätmeinfo, mida saab jagada kortermajadele ning kaubanduskeskustele (info - jäätmete üleandmise võimalused sh. kogumiskohad, vastuvõtupunktid ja nende lahtioleku ajad).

Maakonnas tegutsevad asutused ja ettevõtted (eelkõige avalik sektor) rakendavad roheline kontori põhimõtteid, mille eesmärgiks on mh loodusressursside säästev kasutamine ja jäätmetekke vähenemine.

16. JÄÄTMEKAVA RAKENDAMISE MÕJU KESKKONNALE

Jäätmeseaduse kohaselt on jäätmekäitlus jäätmete kogumine, vedamine, taaskasutamine ja kõrvaldamine, sealhulgas vahendaja või edasimüüja tegevus. Jäätmekäitluse keskkonnamõju tuleb hinnata jäätmete käitlemisel, tekitamisel, kogumisel ning veol. Jäätmekäitluse otsene mõju kaasneb näiteks inimeste tervise ja heaolu kahjustamisega ning looduskeskkonna reostamisega. Kaudne mõju võib tuleneda jäätmekäitlusobjektide ümbruse maa hinna langusest, vanade prügilate nõuetekohase sulgemisega seotud kuludest jne. Jäätmete kogumise keskkonnamõju avaldub põhiliselt nende (ajutisel) ladustamisel. Ohtlike jäätmete hoiustamine võib mõjutada eeskätt töötajate tervist ja tööohutust ning ümbritsevat keskkonda. Võru maakonna jäätmejaamades on ohtlike jäätmete kogumine korraldatud keskkonnanõuete kohaselt ja seega on võimalikke negatiivseid mõjusid olulisel määral vähendatud. Jäätmete kogumisel on oluline jäätmed koguda liigiti. Jäätmete liigiti kogumine on tegevus, mille käigus jäätmed eraldatakse liigi ja olemuse alusel nende edasise käitlemise lihtsustamiseks, sealhulgas taaskasutamise soodustamiseks. See loob eelduse jäätmete kordus- ja taaskasutamiseks ning ohtlike jäätmete eraldamiseks ning seega jäätmete käitlemisest tuleneva keskkonnamõju vähendamiseks. Eesmärgiks on tagada jäätmete liigiti kogumine nii ettevõtetes kui ka kodumajapidamistes.

Lõppladestamisele suunatavad jäätmekogused saavad hakata vähenema vaid siis, kui järjest rohkem jäätmeid suunatakse taaskasutusse. Selleks annab võimalusi pakendijäätmete kogumissüsteemi täiustamine ja teiste jäätmeliikide liigiti kogumise arendamine.

Vähendamaks ohtlike ainete mõju keskkonnale tuleb jäätmejaamades investeerida kõvakattega platsidesse ning kasutada autonoomseid tulekahju signalisatsioone ja kustuteid. Ohu vähendamiseks tuleb kaaluda jäätmejaamas reostusohutikele jäätmetele maksimumkoguste kehtestamist.

Jäätmete kogumisel majapidamistes avaldub negatiivne mõju keskkonnale ka biolagunevate jäätmete puhul, mis harva tühjendatavates konteinerites roiskuma hakkavad. Tekivad hais ja jääkvedelikud ning koonduvad (kahjur)putukad. Üldjuhul hajaasustuses biolagunevad jäätmed siiski taaskasutatakse. Tavapärase on nende kompostimine ja põletamine. Õigesti korraldatud kompostimisega ei kaasne tavaliselt negatiivseid keskkonnamõjusid. Kompostimiseks on oluline, et oleks tagatud õhu juurdepääs materjalile ning piisav niiskusréžiim. Nende nõuete eiramisel võib biolagunemine peatuda, kompostihunnik hakkab haisema ning sinna kogunevad närilised ja kärbsed. Negatiivse mõju vähendamiseks ei tohiks kompostida veekogude või kaevude läheduses. Mõnede jäätmeliikide (näiteks puit) põletamine ei oma olulist mõju keskkonnale, kuid vältida tuleb plastiku, kummi, värvide jms põletamist, mis põhjustab kahjulike ainete lendumist.

Reoveesette ebaõigel kasutamisel võivad keskkonnakahjulikult mõjuda settes olevad toitained ja raskemetallid, mis mõjutavad veekeskkonda ning tekitavad haisu ja tervisekaitse probleeme. Sõnnikukäitluse negatiivne mõju on eelkõige veekeskkonnale, mistõttu on kehtestatud sõnnikulaotamisele mitmeid piiranguid, eriti rangelt tuleb neid jälgida kaitsmata põhjaveega aladel.

Ohtlike jäätmete ebaõigel kogumisel ja hoiustamisel kaasneb kahjulik mõju inimeste tervisele ja ümbritsevale keskkonnale. Nende käitlemisel tuleb kasutada spetsiaalseid kogumismahuteid ja hoiustamisvahendeid ning piirata kõrvaliste isikute juurdepääs.

Oluline on ka tegeleda vanade militaar-, tööstus- või põllumajandushoonete likvideerimisega või keskkonnaohutuks muutmisega. Tühjalt seisvad ja lagunevad ühismajandite kompleksid ühelt poolt risustavad maastikupilti ja teisalt on potentsiaalseks keskkonnaohuks, kuna varasemalt on sellistesse kohtadesse sageli viidud olmeprügi ja neis võib olla hoiul ka vanu väetiste jääke jms.

Jäätmeveo mõju keskkonnale on sarnane üldise transpordist tuleneva keskkonnamõjuga – müra, heitgaasid, kruusakattega teede olukorra halvendamine raskeveokitega.

Lisaks on potentsiaalseks keskkonnaohuks jäätmete või neis sisalduvate ainete/materjalide leke või levik keskkonda transpordi ajal. Samas aitab korraldatud olmejäätmevedu siiski koormust keskkonnale vähendada, kuna tühjendusringid on regulaarsed st iga (korter)maja juurde ei sõida eraldi veok eri aegadel. Samuti kasutatakse üha paremaid veokeid, mis peaksid vähendama jäätmete lekkimist. Kõige tõenäolisemalt lekivad köögi- ja sööklajäätmed. Nende jaoks oleks parem lahendus kompostimisplatside rajamine. See läheks kokku ka jäätmehoolduse eesmärgiga vähendada olmejäätmete hulka. Biolagunevad jäätmed, mida on võimalik mujale suunata, moodustavad selle kogumassist märkimisväärse osa.

Korraldatud olmejäätmete veo tingimustes ja jäätmehoolduseeskirjades on vajalik fikseerida prügiautode liikumise ajalised piirangud (soovitav on keelata konteinerite tühjendamine ajavahemikel 22:00-07:00), mis aitavad vähendada müra ja vibratsiooni mõju elanike tervisele.

Lähtudes tunnustatud jäätmekäitlusmeetodite prioriteetsusest on kõige olulisem jäätmete teket vältida ja vähendada. Eelkõige tuleb tähelepanu pöörata jäätmete kordus- ja taaskasutusele, seejärel ringlusse võtmisele ja energiakasutusele ning lõpuks jäätmete ladestamisele prügilasse ja jäätmete põletamisele energia tootmiseks.

Jäätmekavaga planeeritav tegevus seisneb peamiselt jäätmete kogumise korraldamises ning liigiti kogumise tõhustamises. Jäätmekäitluse edasist arengut plaanides on vajalik lähtuda eelkõige jäätmehierarhiast. Seega, olenemata jäätmekäitluse võimalikest alternatiividest, tuleb jäätmete liigiti kogumist igal juhul jätkata. See aitab kaasa jäätmete lõppkäitlemise keskkonnamõjude vähendamisele, samuti väheneb taastumatute loodusvarade kasutamine ja sellest tingitud keskkonnamõju. Kui täita jäätmekavas esitatud eesmärgid, nagu suurendada jäätmete liigiti kogumist, luua elanikele võimalusi eraldi kogutud jäätmete üleandmiseks ja motiveerida elanike keskkonnateadlikkuse tõusu, majanduslikku kasu ning järelevalve tõhustamise kaudu, väheneb ka jäätmete tekkest ja kogumisest põhjustatud keskkonnamõju.

Jäätmemajanduse keskkonnamõju mõjutavad lisaks eelpooltoodule ka endised kohalikud prügilad. Prügilate rajamise juures oli üldjuhul arvestatud ainult visuaalse reostuse

tekkimisega. Muude keskkonnanõuete täitmine polnud sel ajal kohustuslik ning prügilasse ladestati ka hulganisti sinna mittesobivaid jäätmeid. Võru maakonnas suleti nõuetele mittevastavad prügilad aastaks 2009 ning maakonnas jäätmete ladestamist enam ei toimu. Prügilate osas on vajalik tegeleda regulaarse kontrolliga ning suletud prügilate järelhooldusega. Kuna Võru maakonnas ei asu ühtegi aktiivselt kasutatavat prügilat, siis täpsemaid keskkonnamõjusid antud jäätmekava raames ei analüüsita.

17. JÄRELEVALVE

Jäätmehoolduse valdkonnas järelevalve teostajateks on kohalikud omavalitsused, Keskkonnainspektsioon, Veterinaar- ja Toiduamet, Maksu- ja Tolliamet, Tarbijakaitseamet, Ravimiamet ja Terviseamet.

Keskkonnajärelevalve seadus kehtestab keskkonnajärelevalvet teostavate, samuti keskkonnajärelevalvele allutatud isikute ning asutuste õigused ja kohustused ning järelevalve toimingute korra.

Kohaliku omavalitsusüksuse volikogu kehtestatud keskkonnakaitse- ja –kasutusvaldkompetentsete otsuste järgimist kontrollivad selleks volitatud isikud või instantsid või kui neid ei ole määratud, siis linna- või vallavalitsus.

Tõhus järelevalve tähendab head ülevaate omamist jäätmetekitajatest. Oluline on pidev omavaheline koostöö kõikide jäätmehoolduse valdkonnas järelevalvet teostavate institutsioonidega. Tähtis on ka elanike kaasamine ja nende keskkonnateadlikkuse tõstmine.

18. JÄÄTMEKÄITLUSEGA SEOTUD ORGANISATSIOONILISTE ASPEKTIDE ÜLEVAADE

18.1. Riiklik tasand

Üleriigilise tasandi ülesandeks on ühtse jäätmehoolduse poliitika elluviimise koordineerimine koostöös omavalitsuste, jäätmekäitlejate, nende ühenduste ja kolmanda sektoriga. Keskkonnaministeerium korraldab jäätmealaste strateegiliste dokumentide ja õigusaktide eelnõude koostamist, ohtlike jäätmete käitlussüsteemi väljaarendamist, pakendite taaskasutamisega seonduvat tegevust jm. Keskkonnaministeeriumi allasutusena on Keskkonnaamet kui keskkonnaalaste lubade ja litsentside välja andja. Keskkonnaamet hindab ja kooskõlastab omavalitsuste jäätmekavasid. Jäätmearuannete kogumist ja jäätmekäitluse ülevaadete koostamist teostab Keskkonnaagentuur. Järelevalvet teostab riiklikult Keskkonnainspektsioon.

18.2. Omavalitsuste tasand

Vastavalt kohaliku omavalitsuse korralduse seadusele on jäätmehooldus üks omavalitsuse kohustuslikest tegevustest. Täiendavaid suuniseid selleks annab veel jäätmeseadus, riigi jäätmekava ning paljud teised seadused ja määrused. Lisaks riiklikult pandud kohustustele saab omavalitsus ise reguleerida oma territooriumil jäätmehooldust volikogude poolt kehtestatud õigusaktidega. Jäätmeseadusest tulenevalt on omavalitsuse ülesanded järgmised: arendada jäätmehooldust oma haldusterritooriumil, mis tähendab jäätmealase teabe levitamist, jäätmealast nõustamist ja jäätmehoolduse kavandamist või muud tegevust, mille eesmärk on vältida või vähendada jäätmeteket ning tõsta jäätmehoolduse taset; korraldada jäätmete sorteerimist, sealhulgas liigiti kogumist, et võimaldada nende taaskasutamist võimalikult suures ulatuses; koostada jäätmehoolduse arendamiseks jäätmekava, mis peab sisaldama jäätmete liigiti kogumise ja sorteerimise arendamist toetavaid tegevusi, koos tähtaegadega konkreetsete jäätmeliikide kaupa ning jäätmehoolduse rahastamist; korraldama oma haldusterritooriumil olmejäätmete kogumist ja korraldatud jäätmeveo rakendamist; lisaks kohustuslikule olmejäätmete kogumisele ja veole peab kohalik omavalitsus korraldama jäätmeveoga hõlmatud jäätmete taaskasutamist või kõrvaldamist; koostada ja kinnitada jäätmehoolduseeskiri; teha jäätmehoolduseeskirja täitmise üle pidevat järelevalvet; kooskõlastada keskkonnaameti poolt antavad jäätmeload (esitada seisukoht jäätmelubade taotluste suhtes). Kohaliku omavalitsuse jäätmekavast ja jäätmehoolduseeskirjast lähtuvalt saavad jäätmetekitajad suunised, kuidas elu- või tegevuskohas jäätmeteket vältida, jäätmeid koguda ja käidelda Riigi jäätmekava annab veelgi suurema ülesande omavalitsustele jäätmetekke vältimisel ning jäätmete liigiti kogumise edendamisel ja ringlussevõtu suurendamisel. Jäätmehoolduse korraldamisel omavad suurt rolli jäätmejaamad, kogumispunktid ja jäätmete liigiti kogumiseks paigaldatud konteinerite võrgustik.

Peale jäätmejaamade on omavalitsused rajanud ka kogumispunkte/ kokkukandepunkte. Hõredalt asustatud piirkondades võib jäätmejaamade olemasolu asendada regulaarsete kogumisringidega.

18.3. Ettevõtete tasand

Paljude ettevõtete jäätmekäitlus sõltub otseselt nende tootmise või teenuste spetsiifikast. Tavavaldkonnas tegutsevad ettevõtted peavad lähtuma üldjuhul kohaliku omavalitsuse jäätmehoolduseeskirjast. Spetsiifilisemate valdkondade ettevõtete jäätmekäitlust reguleerivad jäätmeluba, jäätmekäitleja registreerimistõend ja ohtlike jäätmete käitluslitsents. Keskkonnakompleksloa puhul ei ole vaja eraldi jäätmeluba, sest kompleksloaga sätestatakse nõuded ka jäätmete käitlemisele. Ettevõtte, kes käitleb teiste isikute poolt tekitatud ja üleantud ohtlike jäätmeid, peab omama lisaks jäätmeloale või keskkonnakompleksloale ka ohtlike jäätmete käitluslitsentsi. Kohaliku omavalitsuse üksus võib nõuda oma haldusterritooriumil tegutsevalt isikult, asutuselt ja tootjate ühenduselt jäätmekava koostamist oma kulul ning esitamist, kui see on vajalik kohaliku omavalitsuse üksuse jäätmekava koostamiseks või ajakohastamiseks. Ettevõtetel on võimalik toetust taotleda SA Keskkonnainvesteeringute Keskuselt peamiselt jäätmete taaskasutamise arendamiseks.

18.4. Kodumajapidamiste tase

Nõuded jäätmehoolduse korraldamiseks kodumajapidamistes sätestatakse kohaliku omavalitsuse jäätmehoolduseeskirjaga, milles on kajastatud järgmised tegevused: liitumine korraldatud jäätmeveoga, olmejäätmete sorteerimine tekkekohas, pakendijäätmete eraldi kogumine, ohtlike jäätmete eraldamine ja nende viimine jäätmejaama jne. Jäätmehoolduseeskiri ise peab järgima riigi jäätmepoliitika eesmärke, õigusaktide nõudeid, valla või linna jäätmekava ning kohaliku omavalitsuse või nende ühenduste jäätmealast infrastruktuuri.

18.5. Tootjavastutus- ja taaskasutusorganisatsioonid

Tootjavastutusorganisatsioon on ettevõtjaid ühendav organisatsioon, mis on ellu kutsutud selleks, et täita oma ja aidata ka teistel täita seadustest tulenevaid kohustusi. Taaskasutusorganisatsioon ülesandeks on pakenditega seotud ettevõtete esindamine ja nende kohustuste täitmine, üleriigiline pakendite kogumisevõrgu ning pakendijäätmete taaskasutamise korraldamine. Eestis tegutsevad tootjavastutusorganisatsioonidena järgmised tootjavastutus- ja taaskasutusorganisatsioonid:

- Eesti Taaskasutusorganisatsioon (ETO) MTÜ – tegeleb pakendi tootmise, kauba pakendamise, pakendatud kauba maaletoomise ning müügiga tegelevate ettevõtetega;
- MTÜ Eesti Pakendiringlus on pakendite taaskasutusorganisatsioon - üleriigiline pakendite kogumisevõrgu ja pakendijäätmete taaskasutamise korraldamine;
- Eesti Pandipakend OÜ - taaskasutusorganisatsiooni eesmärgiks on täita pakendiaktsiisi ja pakendiseadusest pakendiettevõtjatele tulenevad taaskasutuskohustused;
- MTÜ Eesti Elektroonikaromu - elektri- ja elektroonikaseadmete tootjavastutusorganisatsioon. Organisatsiooni põhitegevuseks on kasutatud elektroonikaseadmete kogumise ja taaskasutamise korraldamine vastavalt õigusaktides sätestatud nõuetele;
- MTÜ EES Ringlus – tootjavastutusorganisatsioon elektri- ja elektroonikaseadmete ning patareide ja akude tootmise ja müügiga tegelevatele ettevõtetele;
- Ekogaisma Eesti OÜ - tootjavastutusorganisatsioon, korraldab lambijäätmete kokkukogumist ja ümbertöötluste suunamist;
- MTÜ Rehvinglus on tootjavastutusorganisatsioon ning osutab oma liikmetele vanarehvide kogumise ja taaskasutamise korraldamise teenust.

19. EELMISE PERIOODI TÄITMISE ÜLEVAADE

Jäätmekava eelmise perioodi eesmärkide täitmine:

I Jäätmehoolduse süsteemi korrastamine

1.1. Maakonna ülese ühishanke korraldamine

Tulemus: Võru maakonnas on läbi viidud ühishange 2018. a sügisel, mille sisuks oli korraldatud jäätmeveo veoteenuse osutamise kontsessioon ehk jäätmete kogumine ja vedu

veopiirkonnas (Võru, Antsla, Rõuge ja Setomaa valla haldusterritooriumil). Võru maakonda hõlmava (v.a Võru linn) korraldatud ühtse jäätmekorralduseni jõutakse järk järgult, vastavalt kehtivate lepingute lõppemisel.

1.2. Võrumaa jäätmehooldust korraldava ühissüsteemi loomine

Tulemus: Umbsaare ümberlaadimisjaamas toimub maakonna segaolmejäätmete vastuvõtmine ja lõppkäitlusele saatmine.

Jäätmejaamade haldamise tõhustamiseks on 3 jäätmejaama (Võru linna keskkonnajaam, Umbsaare ümberlaadimisjaam ja Vastseliina jäätmejaam) ühendatud ühe juhtimise alla (haldab MTÜ Võru Jäätmekeskus). Ühtse haldamisega ei ole liitunud veel kolm jäätmejaama. Eesmärk on ka need liita ühtse haldamisega.

II Jäätmehoolduse infrastruktuuri arendamine ja haldamine

2.1. Pakendipunktide võrgustiku laiendamine

Tulemus: Loodud on elanike arvule vastav pakendikonteinerite võrk.

Täiustamist vajab konteinerite paiknemine, et need asuksid elanikkonnale mugavamas kohas ja tagatud oleks turvalisus (muu olmeprügi sattumine pakendite hulka).

2.2. Paberi- ja kartongijäätmete üleandmisvõimaluste laiendamine

Tulemus: Korraldatud jäätmevedu hõlmab kortermajade juures liigiti kogumise.

Parendamist vajab kokkukandepunktide võrgustik.

2.3. Jäätmejaamade haldamine

Tulemus: Igal omavalitsusel on nõetele vastav jäätmejaam, mis võimaldab jäätmete liigiti kogumist miinimum nõetest lähtuvalt.

Parandamist vajab konteinerpargi uuendamine ja laiendamine, kaalumise võimaluste laiendamine, maakonnas ühtne tähistamine ja haldamise tõhustamine.

2.4. Biolagunevad jäätmed, köögi- ja sööklajajäätmed

Tulemus: On loodud võimalused aia- ja haljastusjäätmete üleandmiseks. Rajatud on kompostimisplatse ja paigaldatud konteinereid.

Köögi- ja sööklajajäätmete käitlemise taristu on loomata. Soetatud ei ole kompostimise eritehnikat ja seadmeid.

2.5. Probleemtooted ja ohtlikud jäätmed

Tulemus: Taristu on loodud ja toimib koostöös tootjavastutusorganisatsioonidega.

Parendamist vajab jäätmejaamade taristu (sh konteinerite uuendamine, hoiuruumide turvasüsteemide täiustamine).

III Järelevalve ja jäätmehoolduse suunamine

3.1. Jäätmevaldajate registri pidamine ja regulaarne andmevahetus vedajaga

Tulemus: Võru maakonna omavalitsused on registrina kasutusele võtnud EVALD rakenduse jäätmehoolduse mooduli.

3.2. Ohtlike objektide likvideerimine ja lammutamine

Tulemus: SA Keskkonna Investeeringute Keskuse toel on toimunud objektide likvideerimine.

Maakonnas on veel objekte, mis on ohtlikud ja vajavad likvideerimist.

20. TEGEVUSKAVA

Nr	Tegevus	Selgitus või saavutatav tulemus	Täitjad	Rahastamisallikad	2019	2020	2021	2022	2023	2024	2025
1. Jäätmehoolduse süsteemi arendamine											
1.1.	Koostöömodeli arendamine	Kokku on lepitud korraldusmudel sh ühistegevused ning KOVide poolt teostavad tegevused ning vastutaja(d) ja üleminekukava.	KOV-d, VAK	KOV-d, VAK		X					
1.2.	Jäätmejaamade ühine haldamine	Jäätmejaamasid hallatakse ühiselt.	KOV-d, JK	KOV-d, JK	X	X	X	X	X	X	X
1.3.	Jäätmevaldajate registri andmete korrastamine ja pidev ajakohane hoidmine	Registri kasutaja koolitusvajaduse selgitamine, vajadusel koolitamine. Registri kasutusdokumentide korrastamine (põhimäärus) x-tee päringute tegemisteks (juriidilised ja tehnilised asjad). Registri andmete ajakohastamine. Jäätmejaama mooduli vajaduse analüüs ja vajadusel kasutuselevõtt.	KOV-d	KOV-d		X	X	X	X	X	X
1.4.	Ühise korraldatud jäätmeveo hanke läbiviimine	Teostatud on Võru maakonna ühishange.	KOV-de poolt volitatud isik	KOV-d				X	X		
1.5.	Keskkonnateadlikkuse tõstmise ja liigiti kogumise kampaaniad	Kampaaniate tulemusena suureneb elanikkonna keskkonnateadlikkus ja paraneb jäätmete liigiti kogumine ning väheneb segaolmejäätmete hulk.	KOV-d, JK, VAK	Fondid, KOV-d	X	X	X	X	X	X	X

1.6.	Ohtlike jäätmete, probleemtoodete ja suurjäätmete kogumisringid (kampaniad)	Suureneb nõuetekohaselt käideldud jäätmete hulk.	JK, KOV-d, VAK	Fondid, KOV-d, JK	X	X	X	X	X	X	X
1.7.	Liigiti kogumise võimaluste loomine hoonetes ja teadlikkuse tõstmine	Avalikes hoonetes toimub jäätmete liigiti kogumine.	KOV-d, erasektor	Fondid, KOV-d, erasektor	X	X	X	X	X	X	X
1.8.	Avalikel üritustel liigiti kogumise võimaluste loomine, plastjäätmete vältimine ja osalejate teadlikkuse tõstmine	Suurüritustel toimub jäätmete liigiti kogumine ja välditakse ühekordsete plasttoodete kasutamist.	Ürituste korraldajad, KOV-d, VAK	Fondid, KOV-d, ürituste korraldajad	X	X	X	X	X	X	X
1.9.	Rohekontorid	Toimivad rohekontorid.	KOV-d, riigiasutused, erasektor, VAK	Fondid, KOV-d, riigiasutused, erasektor	X	X	X	X	X	X	X
1.10	Koostöö ja infovahetus ametkondadega	Koostöö kaudu ametkondadega suureneb jäätmemajanduse probleemide lahendamise efektiivsus. Korraldatakse vähemalt kord aastas Keskkonnaameti, SA KIK, jäätmeveo ettevõtete jne esindajatega jäätmemajanduse ühiste teemade arutelu.	VAK	VAK, koostööpartnerid, KOV-d	X	X	X	X	X	X	X
1.11	Viitade ja infotahvlite paigaldamine ja uuendamine	Jäätmejaamad, kogumispunktid ja konteinerid on tähistatud ühtses süsteemis.	KOV-d, JK, VAK	Fondid, KOV-d		X	X				
2. Jäätmehoolduse taristu arendamine ja haldamine											
2.1.	Pakendipunktide võrgustiku laiendamine	Konteinerid paiknevad elanikkonnale mugavamas kohas ja tagatud on turvalisus (muu olmeprügi sattumine	KOV-d, TVO	TVO, Fondid	X	X	X	X	X	X	X

		pakendite hulka).									
2.2.	Taas- ja korduskasutuse arendamine jäätmejaamades, taaskasutuskeskuste arendamine	Suureneb toodete korduskasutus ning väheneb jäätmeteke.	MTÜ-d, KOV-d	Fondid, KOV-d, MTÜ-d	X	X	X	X	X	X	X
2.3.	Paberi- ja kartongijäätmete üleandmisvõimaluste laiendamine väikeelamute piirkondades ja kaubanduskeskuste juures	Paigaldatud on konteinerid paberi- ja kartongijäätmete kogumiseks.	KOV-d	Fondid, KOV-d	X	X	X	X	X	X	X
2.4.	Jäätmejaamade ja -punktide taristu arendamine	Jäätmejaamade ja -punktide taristu on paranenud.	KOV-d, TVO, kaubandus ettevõtted, JK	Fondid, KOV-d, TVO, kaubandus ettevõtted, JK	X	X	X	X	X	X	X
2.6.	Jäätmejaamades vajaliku inventari ja seadmete soetamine	Soetatud on vajalik inventar ja seadmed.	KOV-d, JK	Fondid, KOV-d	X	X	X	X	X	X	X
2.7.	Biolagunevate jäätmete kompostimisplatside rajamine ja arendamine	Kalmistute lähedusse või teistesse planeeringuga kavandatud kohtadesse luuakse kompostimisvõimalused.	KOV-d, JK	Fondid, KOV-d, JK	X	X	X	X	X	X	X
2.8.	Biolagunevate jäätmete käitlemise seadmete soetamine	Soetatud on inventar ja seadmed.	KOV-d, JK	Fondid, KOV-d, JK		X	X	X	X	X	X

2.9.	Korteriühistute ja avalike asutuste jäätmete kogumispunktide arendamine (nt jäätmemaja rajamine)	Avalike asutuste ja korteriühistute jäätmekogumispunktid võimaldavad jäätmete liigiti kogumist ja võimalusel kompostimist.	KOV-d, korteriühistud	Fondid, KOV-d, korteriühistud	X	X	X	X	X	X	X
2.10	Avalikus ruumis prügikastide võrgu arendamine sh liigiti kogumise arendamine	Amortiseerunud prügikastid on asendatud, võrk on tihenunud, võimalusel toimub liigiti kogumine (sh lemmikloomade väljaheidet)	KOV-d, Fondid	Fondid, KOV-d,	X	X	X	X	X	X	X
2.11	Umbsaare ümberlaadimisjaama tegevuste laienemine	Umbsaare ümberlaadimisjaamas soetatakse vajalikud seadmed ja tehnika materjalipõhise liigiti kogumise laiendamiseks.	JK, KOV-d	Fondid, JK, KOV-d	X	X	X	X	X	X	X
2.12	Ohtlike jäätmete kogumispunktide laiendamine	Omavalitsustes on loodud võimalused ohtlike jäätmete üleandmiseks, millega vähendatakse ohtu keskkonnale. Soetatakse vajalikud/täiendavad konteinerid ohtlike jäätmete kogumiseks.	KOV-d, JK, Fondid	Fondid, KOV-d, JK	X	X	X	X	X	X	X
2.13	Süva konteinerite kasutuse laiendamine	Tiheasustusega aladel kasutatakse suurte metallkonteinerite asemel süvakonteinereid.	KOV-d, JK, korteriühistud	Fondid, KOV-d, JK, korteriühistud	X	X	X	X	X	X	X
2.14	Ohtlike objektide lammutamine	Likvideeritakse maakonnas endised ohtlikud militaar-, tööstus- või põllumajandushooned.	KOV-d, objektide omanikud	Fondid, KOV-d, objektide omanikud	X	X	X	X	X	X	X

2.15	Jääkreostus-objektide likvideerimine	Vältimaks keskkonnaohtu likvideeritakse maakonnas leitud jääkreostus-objektid.	KOV-d, objektide omanikud	Fondid, KOV-d, objektide omanikud	X	X	X	X	X	X	X
2.16	Innovatiivsete lahenduste kasutamine jäätmekeäitluses	Jäätmekeäitluses rakendatakse uusi innovatiivseid lahendusi	KOV-d, JK, objektide omanikud	Fondid, JK, KOV-d, objektide omanikud	X	X	X	X	X	X	X
3. Järelevalve ja jäätmehoolduse suunamine											
3.1.	Jäätmevaldajate registri pidamine ja regulaarne andmevahetus korraldatud jäätmeveo lepingupartneriga	Regulaarselt uuendatud andmed võimaldavad operatiivselt kontrollida jäätmevaldajaid.	KOV-d	KOV-d	X	X	X	X	X	X	X
3.2.	Ühise väärtemenetleja rakendamine	Rakendatud on omavalitsuste ühine väärtemenetleja.	KOV-d	KOV-d		X	X				

Lühendid:

KOV – kohalik omavalitsus

Fondid – rahastusfondid

VAK- SA Võrumaa Arenduskeskus

TVO – tootjavastutusorganistatsioon

JK – MTÜ Võru Jäätmekekus