

The logo is a shield-shaped emblem. The top section is yellow with a row of green pine trees. The middle section is light green with three yellow oak leaves and three white diagonal lines. The bottom section is light green with a white circular base. The text 'Sonda valla arengukava' and '2004 - 2016' is overlaid in green.

Sonda valla arengukava

2004 - 2016

Kinnitatud Sonda Vallavolikogu määrusega nr 21

22.septembril 2004

Muudetud Sonda Vallavolikogu määrusega nr 40

23.septembril 2005

Muudetud Sonda Vallavolikogu määrusega nr 10

01.detsembril 2007

Muudetud Sonda Vallavolikogu määrusega nr 3

06.aprill 2011

Muudetud Sonda Vallavolikogu määrusega nr 10

28.detsembril 2011

SISUKORD

Sissejuhatus	5
1. Sonda valla hetkeolukorra analüüs ja arengueeldused	7
1.1 Valla üldiseloomustus	7
1.1.1 Sonda valla geograafiline paiknemine	7
1.1.2 Looduslikud tingimused	8
1.1.3 Sonda valla ajalooline kujunemine	9
1.1.4 Demograafiline situatsioon	9
1.2 Majandus ja ettevõtlus	13
1.2.1 Tulubaas	13
1.2.2 Tööhõivestruktuur	14
1.2.3 Peamised majandusharud ja ettevõtted	15
1.2.4 Sonda valla varalised kohustused	16
1.3 Maakasutus, maa- ja omandireformi seis	18
1.4 Haridus	19
1.4.1 Sonda Põhikool	19
1.4.2 Sonda lasteaed	21
1.4.3 Erra lasteaed	21
1.5 Kultuur, sport, puhkus ja vaba aeg	22
1.5.1 Seltsitegevus	22
1.5.2 Sonda rahvamaja	22
1.5.3 Raamatukogud	23
1.5.4 Sonda raamatukogu	23
1.5.5 Erra raamatukogu	24
1.5.6 Sport	25
1.5.7 Uljaste puhkepiirkond	25
1.6 Tervishoid ja sotsiaalhoolekanne	27
1.6.1 Sotsiaaltoetused ja –teenused	27
1.6.1.1 Toimetulekutoetus	27
1.6.1.2 Vallaeelarvest makstavad täiendavad sotsiaaltoetused	27
1.6.1.3 Avahooldus	28
1.6.1.4 Lastekaitse	29
1.6.2 Tervishoid	30
1.7 Keskkond	31
1.7.1 Jäätmekäitlus	31
1.7.2 Haljastus ja heakord	31
1.8 Tehniline infrastruktuur	33
1.8.1 Soojavarustus	33
1.8.2 Teed ja tänavad	33
1.8.3 Veevarustus ja kanalisatsioon	36
1.8.4 Side ja elekter	37
1.8.5 Elamumajandus	37
Kokkuvõte: Arengusuundumused 1998-2003	39
Kasutatud materjalid	40
Visioon- Sonda vald 2008	41

Sonda vallavolikogu ja –valitsuse missioon	41
2. Arengustrateegia	42
2.1 Arenguprioriteetid	42
2.2 Strateegilised arengueesmärgid prioriteetide alusel	43
I prioriteet: Atraktiivse investeerimiskeskonna loomine	43
II prioriteet: Sonda valla elanike kvaliteetne ja positiivse mainega elukeskkond	45
III prioriteet: Mitmekesised vaba aja veetmise- ja puhkamisvõimalused	48
IV prioriteet: Kodulähedane ning kvaliteetne alg- ja põhiharidus	51
3. Investeeringute kava aastateks 2004-2008	52

SISSEJUHATUS

Kohaliku omavalitsuse korralduse seaduse § 9 järgi on omavalitsuse arengukava dokument, mis sisaldab omavalitsusüksuse majandusliku ja sotsiaalse olukorra ning keskkonnaseisundi analüüsi, pikemaajalise tegevuse kavandamise ning edasise arengu suundi ja eelistusi.

Sonda valla sotsiaal-majanduslik olukord johtub üleriiklikust trendist ressursside koondumise näol kontsentratsioonipunktidesse, mille tulemusena väikevaldade rahvaarv järjest kahaneb, sissetulekud ning seetõttu ka suutlikkus endist „hiilgeaegade“ infrastruktuuri hallata vähenevad ja kohalik miljööväärus kahaneb.

Riiklikule Arengukavale 2004-2006 tuginedes on konkurentsi tingimustes sarnaste probleemidega piirkondade vahel iga omavalitsusüksuse ülesanne leida enesele omapära (spetsiifiline ressurss), mida võtmevaldkonnana arendades looks sellele üksusele eelise teiste omasuguste seas. Selle efektiivseks rakendamiseks tuleb arengukavas ette näha kõiki valdkondi integreeriv ja süsteemne strateegia.

Käesoleva arengukava eesmärk on olla aluseks Sonda valla strateegiliselt planeeritud arengule, kitsaskohtade kaardistamine ja lahenduste väljapakkumine. Dokument on koostatud arvestades tänapäevaseid arengukava koostamisele esitatavaid nõudeid. Protsessi on kaasatud vallavalitsuse ametnikud, volikogu liikmed, allasutuste juhid, „sädeinimesed“, seltsingud, kohalikud elanikud ning ka noorem põlvkond. Läbi on viidud rida koosolekuid ajurünnaku vormis kolmes kitsama valdkonnaga töögrupis (ettevõtluse ja turismikomisjon, maa- ja logistikakomisjon ning sotsiaal-, rahvastiku-, haridus-, kultuuri- ja spordikomisjon). Järjepidevalt on innustatud allasutuste juhte koostama ettepanekuid etapiviisiliselt avaldatud arengukavasse. Kahes suuremas asulas on olnud postkastid elanikkonnale ettepanekute tegemiseks ning nende esindajad volikogus on kaasatud töögruppidesse ning teinud ka ettepanekuid volikogu komisjonide poolt. Koolis viidi läbi kirjandivõistlus, laste ettepanekuid on lülitatud ka arengukava tegevuste loetelusse. Arengukava avalikustamine toimus ajavahemikus kuni 16. august- 13. september, selles vahemikus oli võimalik kõigil esitada ka ettepanekuid ning proteste, millega võimaluste piires arvestati. Seetõttu võib öelda, et

arengukava "ei ole mitte valla- või linnavalitsuse ametnike arengukava, vaid kõigi vallas /.../ elavate ja asuvate isikute ühine dokument," (Noorkõiv, 2002: 59).

Koostamisel kujunes määrava rolliga tuumikuks initsiatiivgrupp koosseisus Tiit Toos (Ida-Viru Maavalitsus, planeeringu ja arendusosakonna spetsialist), Kristel Petrova (sotsiaaltöö spetsialist), Enno Saarmets (maanõunik), Silja Vask (pearaamatupidaja) ja Alvar Nõuakas (arendusnõunik).

Arengukava kuulub vähemalt kord aastas täienduste ja paranduste sisseviimiseks läbivaatamisele. Iga aasta alguses täpsustatakse jooksva aasta projektide tähtjad ja maksumused. Arengukava täitmist kontrollib Sonda Vallavolikogu.

1. SONDA VALLA HETKEOLUKORRA ANALÜÜS JA ARENGUEELDUSED

1.1 Valla üldiseloostus

1.1.1 Sonda valla geograafiline paiknemine

Sonda on Ida-Virumaa läänepoolsem vald. Seda ümbritsevad Ida-Virumaalt neli (Aseri, Lüganuse, Maidla vald ja Kiviõli linn) ja Lääne-Virumaalt kaks omavalitsusüksust (Vinni ja Rägavere vald). Administratiivkeskusena toimiv Sonda alevik on Tallinnast 130, Jõhvist 40, Rakverest 30 ja Kiviõlist 10 kilomeetri kaugusel. Valla pindala on 148 km², suuruselt on see maakonnas üheksas ja moodustab maakonna pindalast 4 % ning vabariigi pindalast 0,3 %. Sonda valda läbivad Sämi-Sonda-Kiviõli tugimaantee (T17120) ja Tallinn-Peterburi raudtee.

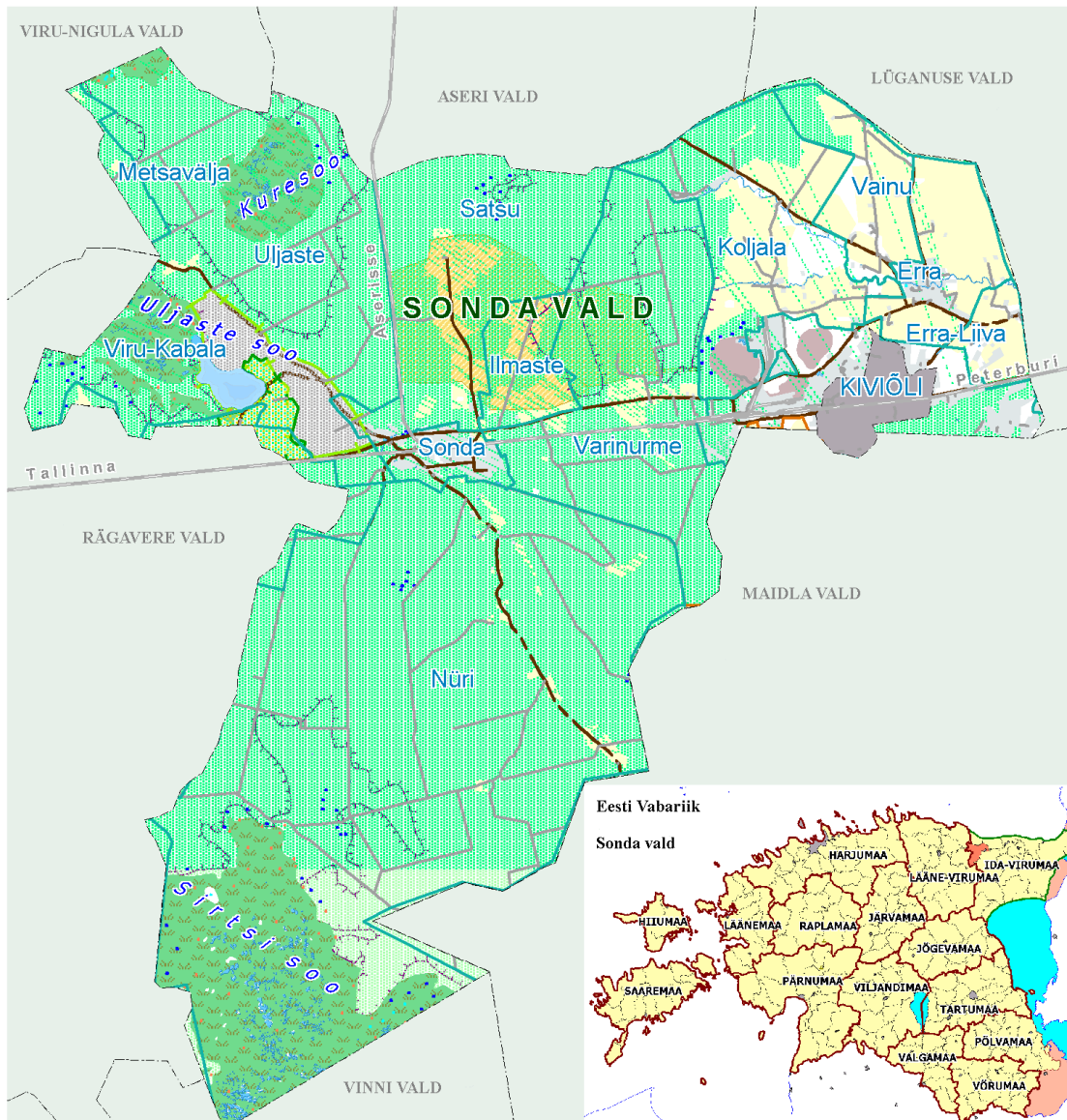
Joonis 1. Sonda valla paiknemine Ida-Virumaal



1.1.2 Looduslikud tingimused

Suuremas osas paikneb Sonda vald territoriaalselt Alutaguse piires, väiksem osa Kirde-Eesti lavamaal. Pinnamood on valdavalt tasane ning kaetud metsaga. Suure osa pindalast hõlmavad soostunud alad (põhiosa Sirtsu looduskaitsealast, Uljaste, Satsu ja Kuresoo ning Muraka raba). Loodus on mitmekesine, pakkudes tugeva potentsiaali turismi- ja puhkealade arendamiseks. Loodes paikneb looduskaitsealune Uljaste oos ja järv (6,3 km²).

Joonis 2. Sonda valla ülevaatekaart



1.1.3 Sonda valla ajalooline kujunemine

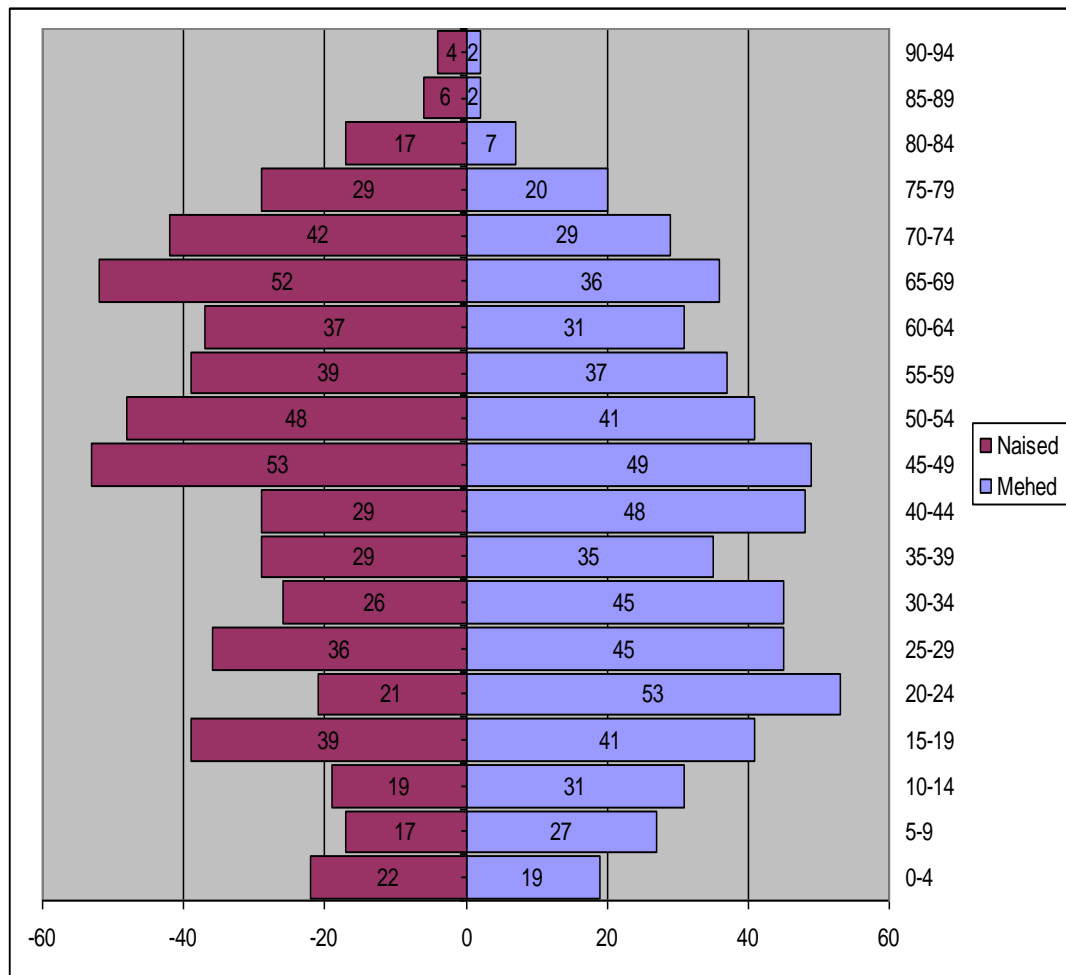
Eesti Vabariigis aastatel 1919-1940 Sonda valda ei eksisteerinud. Praegused valla asulad Erra, Erra-Liiva küla, Koljala küla, Vainu küla ja Varinurme küla asusid Erra valla territooriumil. Sonda ala Ilmaste ja Satsu küla kuulusid eri aegadel kas Pada, Viru-Nigula või Rägavere valla haldusalasse. Pärast II maailmasõda, 1945. aastal loodi valdade asemele külanõukogud ja sellega seoses tekkis Sonda külanõukogu, mis oma territooriumilt enam endiste valdadega ei ühtinud. Taasloodud vabariigi ajal hakati külanõukogude asemele uuesti valdasid moodustama. 24. jaanuaril 1991 nimetati ka sinne külanõukogu kui omavalitsusüksus haldusterritooriumit muutmata ümber Sonda vallaks. Ida-Virumaal oli Sonda vald esimene sarnase staatuse omandaja.

1.1.4 Demograafiline situatsioon

1. septembri 2003 seisuga on Rahvastikuregistri andmetel Sonda valla rahvaarv 1170, 01.04.2004 seisuga kinnitamata andmetel 1158 inimest 539 leibkonnas. Sonda valla rahvaarv moodustab Ida-Virumaa rahvaarvust 0,7 %. Asustustihedus on 7,9 in/km², maakonna keskmine on 52,8 in/km² ja vabariigi keskmine 30,1 in/km².

Valla 1170 elanikust moodustavad 598 meest 51% ja 565 naist 49%. Naised domineerivad vanusegruppides alates 45 eluaastast, nooremates vanusegruppides naisi on märgatavalt vähem. Mehed seevastu domineerivad jõuliselt vanusegruppides alla 45 eluaasta, eriti vanuses 20-24. Murettekitavalt vähe on lapsi noorimates vanusegruppides ning palju inimesi pensionieas või lähenemas sellele.

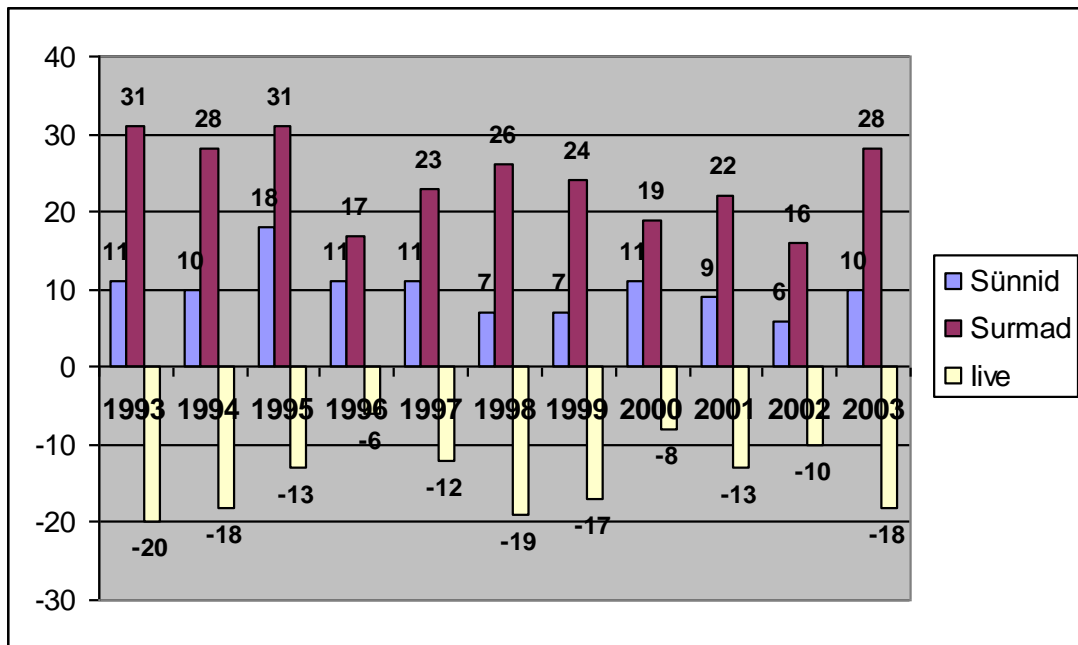
Joonis 3. Sonda valla rahvastikupüramiid seisuga 01.01.2004.



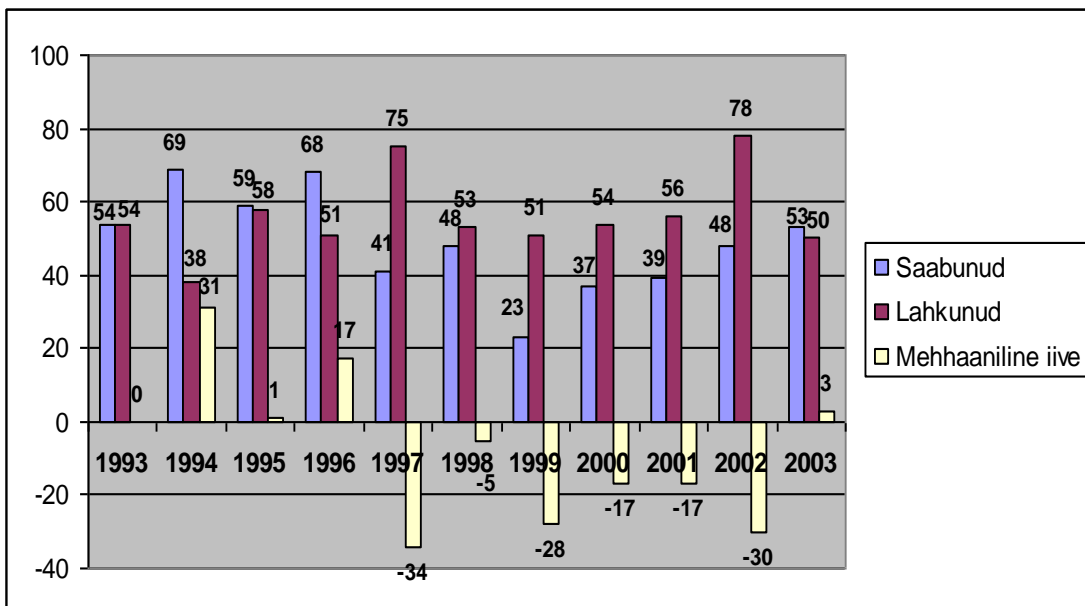
Valla demograafiline olukord on iseseisvusperioodil näidanud negatiivset trendi, kuna rahvaarv on aastate jooksul vähenenud nii negatiivse iibe kui ka mehaanilise väljarände tulemusena. Rahvastiku vanuselise struktuuri trend näitab vanurite osakaalu kasvu ning noorema vanusegrupi kahanemist.

Elanike arvu dünaamika on aastatel 1993-2003 esitatud joonistel 4, 5 ja 6.

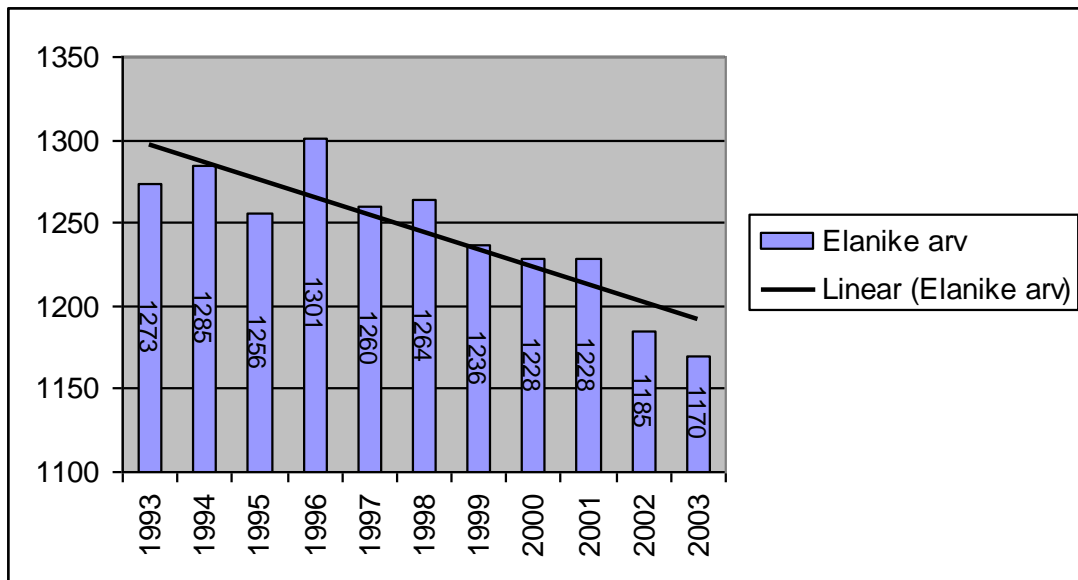
Joonis 4. Sonda valla loomulik iive



Joonis 5. Sonda valla mehhaaniline iive



Joonis 6. Sonda valla rahvaarvu dünaamika



Joonistelt on näha peale üldise rahvaarvu kahanemise trendi ka muutusi lühemaajalises perspektiivis. Nii võib alates 1993 aastast tinglikult välja tuua 3 etappi praeguse rahvaarvu kujunemisel. Väiksem astmeline kahanemine toimus üldises plaanis 1997ndast aastast ning suurem 2002st aastast.

1.2 Majandus ja ettevõtlus

1.2.1 Tulubaas

Sonda valla 2004. aasta eelarve on prognoositult 12201000 krooni.

Suurimad tuluallikad on 2004. aasta eelarves toodud võrrelduna 2003. aasta eelarvega järgmises tabelis:

Tabel 1. Suurimad tuluallikad eelarves

	2003	2004
Üksikisiku tulumaks	3022515	3200000
Riigieelarve toetusfond	1485000	1231000
Kaevandamisõiguse tasu	140000	1350000
Sihotstarbelised toetused mitteresidentidelt (LIFE)	1608377	804188
Maamaks	776847	750000

Suurim reaalne ja stabiilne tuluallikas on vallaeelarves üksikisiku tulumaks, mis moodustab keskmiselt 26% eelarvest. Vallas oli 2003. aastal 526 maksumaksjat, keskmine tulumaks elaniku kohta oli ca 2583 krooni, mis jääb vastavale Eesti näitajale (3200 krooni) märkimisväärselt alla.

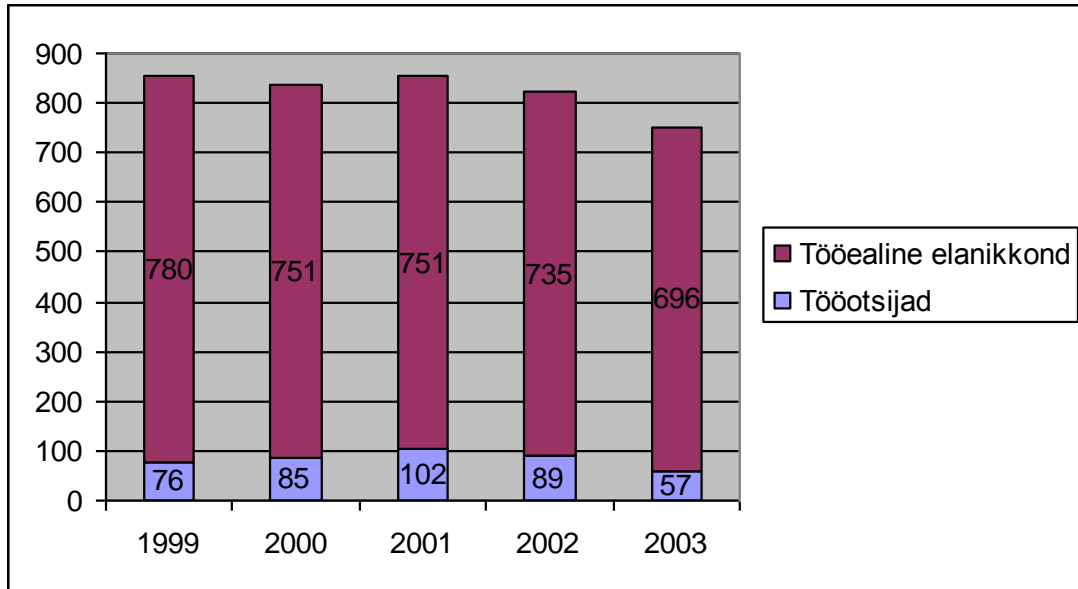
2003. aastal alustati põlevkivi kaevandamist Põhja-Kiviõli maardlast ning sellest laekuval ressursimaksul on oluline osa investeeringute toetamisel järgnevatel aastatel. Samas on sellega seoses oodata riigipoolse toetusfondi kadumist alates 2005. aastast.

Alates 2003. aastast on vallaeelarves suurt osa etendanud LIFE ENV projekt "Põlevkivi poolkoksi käitlemine mullaparendajaks, mullaparendaja kasutamine läga stabiliseerimiseks ja peamiselt hübriidhaavaga metsastamiseks". Sonda vallavalitsus on projekti juhtorganisatsioon, mis suunab projektieelarvest summad lepingulistele partneritele. Vallale laekub samuti sihotstarbeline ressurss infrastruktuuri ehituseks, seadmete soetamiseks, personalikuludeks jms ca 20% ulatuses projekti eelarvest.

1.2.2 Tööhõivestruktuur

Sonda valla elanikkonnast moodustab 696 tööelist elanikku 48%. Nendest omakorda töötab 639 inimest (92%), 57 inimest ehk 8% on tööotsijad. Läbi aastate on tööotsijate hulk olnud järgmine:

Joonis 7. Sonda valla tööotsijate osakaal tööelisest elanikkonnast.



Sonda vallas töötab ca 150 inimest, mis moodustab üldarvust vaid 23%. 50 inimesele annavad vallas tööd munitsipaalasutused (põhikool, lasteaiad, raamatukogud, rahvamaja ja vallavalitsus). Vajalik oleks selge registri koostamine vallas tegutsevate ettevõtete töajõu struktuuri kohta hindamiseks ettevõtjate vajadusi ning kohaliku töajõu potentsiaali.

Väljas töötatakse peamiselt puidutöötlemisega tegelevates ja teenindusettevõtetes. Mujal töölkäimise põhjuseks on töökohtade vähesus Sondas ja madal palgamäär. Täpsed andmed väljaspool valda tööl käivatest inimestest puuduvad.

1.2.3 Peamised majandusharud ja ettevõtted

Sonda valla territooriumil tegutseb Statistikaameti andmetel 2002. aasta seisuga 91 eraettevõtet, neist 76 füüsilisest isikust ettevõtjat, 2 tulundusühistut, 9 osaühingut ja 1 aktsiaselts (vt tabel 2). Piirkonnas on traditsiooniliselt olulisem majandussektor seoses paiknemisega vastavas looduslikus kontekstis primaarsektor, mille 74 ettevõtjast omakorda 65 on tegevad põllumajanduses. Sekundaarsektorist on esindatud 6 ettevõtjat ning teenindussektoris 11 ettevõtjat. Vallas puudub suuremahuline põllumajanduslik tootmine ning ettevõtted on selles valdkonnas keskmisest väiksema käibega, aiasaadusi kasvatatakse kohalike elanike poolt peamiselt eramukruntidel ja aiamaadel. Sisuliselt olulisemal positsioonil on metsatööstus ja puidu töötlemine.

Valla ettevõtjate ja vallavalitsuse koostöö on üldiselt konstruktiivne, peamiselt domineerivad ühisprojektides ettevõtjad, kes osalevad ka volikogu või vallavalitsuse töös. Väljaspool juhtimisstruktuuri on ettevõtjad vallavalitsuse tööst võõrandunud ning on vajalik nende tihedam kaasamine valla arengu huvides.

Tabel 2. Sonda vallas registreeritud äriühingud

Hestran OÜ	Metsavarumine ja -langetamine
ERRALTV OÜ	Vee-, gaasi- ja kanalisatsioonitorustike üldehitustööd
Lactis TÜH	Ühendatud taime- ja loomakasvatus (segapõllumajandus)
Erra Aed TÜH	Köögililja-, aiasaaduste ja istikukasvatus
Pluumert OÜ	Mujal liigitamata masinate ja seadmete rentimine
Poll ja Poll OÜ	Saematerjali tootmine
Tudu Metsamajand AS	Saematerjali tootmine
Verle OÜ	Puidu ja puidu esmatöötlustoodete hulgimüük

1.2.4 Sonda valla varalised kohustused

Varaliste kohustuste taust ulatub aastasse 1996, mil Maapangast võeti 1,4 miljoni kroonine laen Sonda konteinerkatlamaja soetamiseks. Selle lepingu tingimuste ebasoodsus on tinginud tagasimaksmise venimise tänaseni, Hüvitusfondi tehingu kompenseerimiseks on võetud laenu Hansapangast ning selle tagastamine kestab 2006 aastani.

Sonda vallavalitsuse eelarvest moodustavad aastast laenude tagasimaksmiseks vahendid keskmiselt 2,5%. Suurimad laenuandjad on Hansapank ja Ühisliising.

Sonda valla varalised kohustused koos intressidega on esitatud järgmises tabelis:

Tabel 3. Sonda valla varalised kohustused.

	Hansapank	Ühisliising	KOKKU:
2003	303340,00	14682,95	318022,95
2004	285540,00	38466,96	324006,96
2005	267540,00	38466,96	306006,96
2006	188915,00	16027,90	204942,90
KOKKU:	1045335,00	107644,77	1152979,77

Vallal on Kiviõli I Keskkooli ees varalised kohustused 1,4 miljoni krooni ulatuses tasumata õpilaskohtade näol, tegeletakse selle järk-järgulise likvideerimisega. Samas on Rägavere vallavalitsusel sarnased kohustused Sonda vallavalitsuse ees 487000 krooni ulatuses.

Seoses LIFE-ENV projekti finantseerimisega tegevustejärgselt on Keskkonnainvesteeringute Keskusest taotletud laenu projekti kulude finantseerimiseks 3.958.000 krooni. Selle tagasimaksmiseks on esitatud kolm tähtaega:

- | | | |
|----|----------|-----------|
| 1. | 31.12.05 | 1.000.000 |
| 2. | 31.12.06 | 1.319.000 |
| 3. | 31.12.07 | 1.639.000 |

Antud summa tagastamine toimub välisabi toetuse vahenditest pärast viimase toetussumma ülekandmist valla välisabi kontole.

1.3 Maakasutus, maa- ja omandireformi seis

Sonda valla 740 katastriüksusest on kinnistusraamatusse kantud 617 katastriüksust, kandmata seega 123. Valla üldpindala on 14808,3 ha, sellest on maakatastrisse kantud seisuga 16.02.2004:

Haritavat maad	1114,81 ha	7,5 %
Looduslikku rohumaad	195,86 ha	1,3 %
Metsamaad	10822,65 ha	73,1 %
Õuemaad	91,75 ha	0,6 %
Muud maad	453,78 ha	3,1 %
Kokku	12678,85 ha	85,6%

Valla suurimad maakasutajad on RMK (9343,7 ha), Kiviõli Keemiatehase OÜ (249,9 ha), FT Eesti OÜ (228,28 ha) ja eraisikuna Seila Käärt (179,84 ha). Tagastatud on 144 maaüksust 1304,9 hektari ulatuses. Tootmismaana kasutatakse 27,8549 hektarit. Maaneede ja raudtee katastri üksuste alla jääb kokku 106,67 hektarit, sellest riigi maanteed 42,64 ha ja raudtee 64,03 ha s.h. eraraudtee 25,17. Munitsipaalomandis on 10,93 hektarit. Eravaldues on maad 3217,55 ha, s.h 120 korteriomandit. Lahendamata erastamise avaldusi esitatud neli, peamiselt inimeste passiivse suhtumise tõttu mõõdistamisesse. Sonda vallas on vaba põllumaad 556,4 ha ja vaba metsamaad 521,71 ha. Vallas asub Põhja-Kiviõli põlevkivikarjäär, mille maaeralduse suuruseks on 249,98 ha ja sihtotstarve mäetööstusmaa.

Võttes aluseks keskkonnaministri 30.11.2001 määruse nr. 50 "Maa korralise hindamise tulemuste kehtestamine" viidi Sonda valla maade korraline hindamine läbi 2001 Kinnisvaraekspert OÜ poolt. Sonda valla üldplaneeringu on koostanud OÜ Maaplaneeringud 2000. a. ning see on kinnitatud vallavolikogu otsusega nr 22/1 28. novembril 2000.a. Selle alusel on Sonda vallas kaks tiheasustusega ala- Sonda ja Erra alevikud, kus maa erastamine toimub detailplaneeringute kaudu moodustatud kruntide kaupa.

Omandireform on Sonda vallas lõpetatud 2004. aastal.

1.4 Haridus

Sonda valla tööelise elanikkonna hariduslik tase on võrreldes Ida-Virumaa keskmisega nõrgem. Alg- ja põhiharidusega on 26 % valla tööelisest elanikkonnast (Ida-Virumaal keskmiselt 10,9 %), kesk- ja keskeriharidusega on 66 % ning kõrgharidusega vaid 8 % elanikkonnast (Ida-Virumaal vastavalt 74,5 % ning 14,6 %).

Haridusteenust pakuvad Sonda vallas kolm asutust- Sonda Põhikool ning lasteaiad Sondas ja Erras.

1.4.1 Sonda Põhikool

Sonda Põhikool on 01.09.2003 seisu alusel 64 õpilasega ja 12 õpetajaga (neist 4 vanemõpetajat) laste individuaalsete vaimsete eelduste ja vajadustega arvestav üldkool, mis loob tingimused konkurentsivõimelise põhihariduse saamiseks ning aluse õpinguteks gümnaasiumi- ja kutseõppe tasandil.

Põhikool asub 1974 aastal valminud ja käesolevaks ajaks suures osas remonti vajavas hoones, millest praegu kasutatakse ruumi tegevusteks mitteoptimaalselt. Kool on ehitatud ca 250-le õpilasele, mistõttu täituvus on vaid 25 %.

Põhikooli õppetöö toimub 2002. aastal kinnitatud õppekava alusel. Õppekava täiendamine ning uute teemade integreerimine on koolis järjepidev. Kehtiv kava on tugevaks aluseks Sonda Põhikoolis kvaliteetse hariduse tagamiseks.

Aastast 1996 pakutakse kõikides klassides ning kolmes vanuserühmas majanduse algõpetust Junior Achievement Arengufondi programmi raames. Samuti on alates 1996 aastast õppekavas arvutiõpetus. Koolis on arvutiklassis õpilastele kasutamiseks 7 arvutit, kõikidele klassidele on nädalaprogrammi lülitatud vähemalt üks arvutitund. Kool on ühendatud interneti püsiühendusega, loodud on informatiivne kodulehekülg.

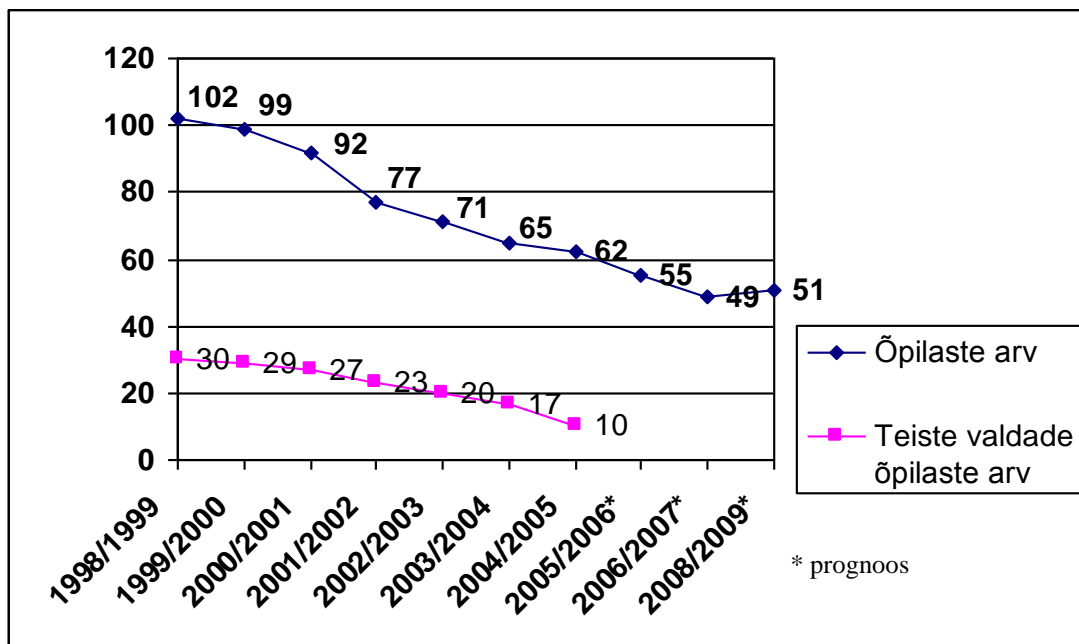
2004. aastast on koolis ametis huvijuht, kelle ülesandeks on koordineerida õpilaste huvitegevust. Tegutsevad laste- ja mudilaskoorid, ansamblid ja näitering. Spordist harrastatakse jalgpalli, rahvastepalli ja korvpalli ning kergejõustikku.

Kooli köök on sanitaarselt halvas olukorras. Tervisekaitse Inspeksioon on seetõttu teinud koolile ettekirjutuse köögi sanitaarnõuetele mittevastava olukorra pärast. Tuuakse välja järgmiseid puudujäike: lahtised plaadid põrandal, veevärgi puudulikkus, tööpindade ja köögitehnika mittevastavus tervisekaitse nõuetele.

Hoidmaks lapsevanemate kulutusi toitlustamisele minimaalsetena, tuleb kooli köök säilitada ja teha vajalikud tööd. Õpilaste päevase toitlustamise kulud kompenseeritakse vallaeelarvest 3 krooni ulatuses, üle 4 lapsega perede lapsed saavad koolis süüa tasuta.

Sarnaselt Ida-Virumaa trendiga tervikuna, avaldab juba praegu ning ka tulevikus Sonda haridussüsteemile olulist mõju rahvaarvu vähenemine. Aastast 1998 on laste arv stabiilselt kahanenud ning tendents ähvardab prognoosi alusel jätkuda aastani 2008, mil kooli jääks 49 õpilast (joonis 8). Prognoosi pole arvestatud väljaspool Sonda valda elavate laste osakaalu esimesse klassi astujate seas (senine osakaal samuti kujutatud joonisel 8).

Joonis 8. Sonda Põhikooli õpilaste arv.



1.4.2 Sonda lasteaed

Sonda lasteaia nimekirjas on 01.09.2003 seisuga ühes rühmas 20 last. Et hoone on ehitatud 35 lapsele, oleks täiendavate vahendite leidmise korral võimalik avada ka teine rühm. Personal koosneb 5 inimesest, sh 2 pedagoogist.

Sonda lasteaed asub 1971. aastal valminud ning tänaseks tugevasti amortiseerunud hoones, eemal aleviku keskusest ning liiklussõlmest. Müravaba ja muidu kvaliteetse kasvukeskkonna tõttu ning arvestades laste huvidega on vajalik peatada hoone edasine amortiseerumine. Koostatud on Sonda valla lasteaia arengukava, mis on aluseks investeeringute planeerimisele ka käesolevas arengukavas.

1.4.3 Erra lasteaed

Erra lasteaia nimekirjas on 01.09.2003 seisuga 13 last. Kahaneva rahvaarvuga asulas ning tingimustes, kus ümberkaudsetes asulates on oma lasteaiad, on 1936. aastal Erra külaelanike korjandusega esialgu 90le lapsele koolihoonena ehitatud maja oma funktsiooni minetamas. Laste arvu suurenemisel oleks potentsiaalne parandada ka teenuse materiaalsel kvaliteeti läbi infrastruktuuri arendamise. Selle eesmärgi realiseerimiseks oleks vajalik suurendada bussiliiklust Erra ja seda ümbritsevate asulate vahel ning edukamalt müüa Erra lasteaia imidžit soodsast kasvukeskkonnast. Hoone vajab sanitaarremonti. Olles asula keskuseks ning majutades ka raamatukogu, on selle säilimine äärmiselt oluline Erra aleviku elujõu säilimiseks. Tarvis oleks leida hoonele uusi väljundeid, kaasates erakapitali ning erinevate programmide vahendeid.

* * *

Sonda vallas elavatest lastest käib väljaspool koolis ja lasteaias 77 last, kohatasudeks kulub 2004. aastal planeeritult 635000 krooni, seega umbes 16% kogu hariduse eelarvest. Peamiselt käiakse Sondast väljas koolides Kiviõlis ja Rakveres.

Teadvustatakse, et valla haridusasutused on suunatud lastele ja nende edasisele arengule parima ettevalmistuse tagamiseks. Sellest lähtudes nähakse ette ka tegevusi arengukava strateegilises tegevuskavas, suunates ressursse varasemaga võrreldes sihipärasemalt ja kontsentreeritumalt.

1.5 Kultuur, sport ja vaba aeg

Sonda vallas võib kultuuri tugevateks külgedeks nimetada infrastruktuurilist baasi olemasolevate ehitiste näol, samuti mitme elujõulise seltsi ja taidlusringi olemasolu, pikaajalised ürituste traditsioonid ja kohalikud sädeinimesed, kes neid läbi viia aitavad. Miinusteks on ehitiste halvenev seisund, kultuuri viljelemiseks vajaliku kaasatava inimressursi puudumine ning initsiatiivi koondumine vallakeskusesse, külade traditsioonid on hääbumas. Kultuuri arengu paremaks koordineerimiseks tuleb tõsta volikogu kultuurikomisjoni suutlikkust ning luua tõhusamaid koostöömudeleid seltsingute ja võimustruktuuride vahel. Tuleb teadvustada valla identiteeti ning lähtuvalt sellest korraldada temaatilisi üritusi ning luua perspektiivis näiteks raudteemuuseum.

1.5.1 Seltsitegevus

Iga selts koordineerib ja korraldab oma tegevust ise vastavalt kujunenud traditsioonidele ja kaasatud tegevuskavadele. Tegevuse rahastamiseks on võimalik kirjutada projekte mitmesugustele fondidele. Omaosaluse finantseerimiseks sõlmitakse iga projekti puhul eraldi lepingud vajadusel kaasates Sonda vallavalitsust.

1.5.2 Sonda rahvamaja

Keskne kultuuriasutus Sondas on rahvamaja, mida peamiselt kasutatakse kolmel eesmärgil:

1. Taidlejad kunstiliseks isetegevuseks. Rahvamaja korrastades luuakse võimalused uute taidlusringide tekkeks. Lisaks olemasolevatele (memmede laulu- ja tantsuansambel, segarahvatantsurühm) oleks perspektiivis koht ka uutele kollektiividele (lasteringid, muusikakollektiivid jms) hõlmamaks kõiki vanuse- ja huvigruppe.
2. Huviklubidele ühisürituste korraldamiseks. Rahvamajas on sageli oma üritusi läbi viinud Sonda Perenaiste Selts, Mummi Vaari Klubi, Eesti Looduskaitse Seltsi Sonda osakond, Sonda Koduküla Selts.
3. Muud institutsioonid erinevate üksikürituste korraldamiseks. Toimuvad kontserdid, etendused, tähistatakse tähtpäevi, peetakse peo- ja puhkeõhtuid.

Sonda rahvamaja kui kultuurikeskuse ja valla identiteedi kandja säilimiseks ja parimaks toimimiseks on vajalik:

1. Säilitada Sonda rahvamaja munitsipaalasutusena.
2. Renoveerimisprojekti koostamine ja ehitustööde etapiviisiline teostamine.
3. Transpordi korraldamine suuremate ürituste puhul.

1.5.3 Raamatukogud

Sonda vallas on kahes suuremas asulas (Sondas ja Erras) raamatukogud. Mõlemad on kõikidele inimestele avatud ning oma piirkonnas oluliseks informatsiooni vahendamise keskuseks, pakkudes võimalusi õppimiseks ning inimeste igakülgeks enesetäiendamiseks. Toimib raamatuvahendusprogramm, mille raames on võimalik tellida kohapeal puuduvaid teavikuid suurematest raamatukogudest. Raamatukogude lugejatest ja fondide suurustest annab pildi tabel nn.

Tabel 4. Sonda valla raamatukogude lugejad ja raamatufondid

	Lugejad		Raamatufond	
	Sonda	Erra	Sonda	Erra
1998	347	195	15638	9665
1999	348	202	14620	
2000	373	191	15304	10513
2001	341		15310	
2002	312	165	15184	10298
2003	316	153	15105	10580

1.5.4 Sonda raamatukogu

1948. aastal asutatud Sonda raamatukogu kolis praegustesse ruumidesse, renoveeritud vanasse koolimajja 1999. aastal. Raamatukogus on 01.01.2002 seisuga 15310 trükist s.h 15186 raamatut. Lisaks raamatute laenutamisele on raamatukogust saanud seltsielu keskus, kus korraldatakse näitusi, kohtumisi huvitavate inimestega, peetakse teemaõhtuid ning säilitatakse koduloolaseid kirjutisi. Ruumides paikneb ka Sonda avalik internetipunkt, kus on võimalik kasutada ka WIFI teenust.

Kunagi siseruumide renoveerimiseks Kultuuriministeeriumist toetust saanud raamatukogus on ees rekonstrueerimise II ja III etapid, mis seisnevad vastavalt katuse ja välisviimistluse ehituses ning teisel korrusel muuseumiruumide väljaehitamises. Planeeritav koduloomuuseum ühendab praegused kooli ja raamatukogu muuseumid.

1.5.5 Erra raamatukogu

Erra raamatukogu asub lasteaiaga ühes hoones, mis ehitatud 1936. aastal. Asutus hõlmab hoone pinnast vaid veerandi. Erra alevikus on raamatukogu tähtis roll ainsa kultuurikeskusena, kus kohalikud elanikud kogunevad regulaarselt perioodilisi väljaandeid lugema ning raamatuid laenutama.

1.5.6 Sport

Head sportimisvõimalused piirduvad Sondas peamiselt looduses viljeldavate spordialadega: jooksmise, suusatamise, jalgrattasõidu, orienteerimise jms. Oluliseks probleemiks võib pidada korraliku üldkasutatava staadioni puudumise, mis takistab ka koolis osaliselt kehalise hariduse andmist. Spordiga sisetingimustes võib osaliselt tegeleda, selleks pakub võimalusi kooli spordisaal ja jõusaal. Seda võimalust saavad siiski rohkem kasutada kooliõpilased. Spordiga tegelemiseks kasutatakse enim piirkonna looduslikku potentsiaali, mistõttu ka investeeringud tuleks suunata selleks juba väljakujunenud kohtade paremaks realiseerimiseks- Uljaste järv ja selle ümbrus ning vanad mängu- ja spordiväljakud Sondas ja Erras.

1.5.7 Uljaste puhkepiirkond

Sonda valla üheks peamiseks tugevuseks perspektiivis on looduslik turismipotentsiaal Uljaste järve ja oosi näol. Seetõttu on Uljaste järve ja oosi turismimagnetiks väljaarendamine valla arengus murrangulise tähtsusega. Infrastruktuuri viimine kaasaegsetele nõuetele vastavaks ja külastajale vaba aja veetmise võimaluste loomine on selle arengukavaski prioriteediks seatud tegevuse kõige olulisem eeldus.

Järv ja oos on riigimaal. Riigimaad haldava RMK Sonda metskonnaga on suuline kokkulepe koostöök, metskond on väga huvitatud järve ümbruse korrastamisest ja arendamisest. Samas on see ala looduskaitsealune territoorium. Riigikogus on valmimisjärgus Uljaste järve kaitse-eeskiri, mis sätestab mõned piirangud seal tehtavale arendustegevusele.

Arendustegevus eeldab riigimaal asuva looduskaitseala puhul ka kaitse-eeskirjaga arvestavate detailplaneeringute olemasolu. 2004. aasta esimesel poolel koostati Sonda valla teemaplaneering, mille alusel Uljastel on ette nähtud järgnevad tegevused: avalik supelrand ja supluskoht (nende varustamine liivaga, rannateeninduseks vajalike riietuskabiinide, konteinerkäimla, parkla ja telkimise ning lõkketegemise kohaga), lastelaagri territooriumi arendamine, vaateplatvormi ehitamine, ratta- ja automatkajatele ning telkijatele kämpingukoha arendamine, rahvapidude korraldamiseks platsi ehitamine. Vallseljandiku alla planeeritakse hoonet teenindamiseks kämpingus viibijaid, samuti eemale parklat autodele, haagistele, ratastele jms koos teisaldatava valvurimajakesega. Märgistada ja viitadega tähistada tuleb matka-, mägiratta- ja suusarajad oosil.

Ida-Virumaa arengukava 2004+ Uljaste piirkonna turismipotentsiaali ei tunnista. Vallavalitsuse võimalused on ilma maakondliku toetuseta piiratud, mistõttu planeeringu täiemahuline teostumine on raskendatud. Ehitamiseks üles tugevat turismipaketti Ida-Virumaal, ei saa seda siiski arvestamata jätta.

1.6 Sotsiaalhoolekanne ja tervishoid

1.6.1 Sotsiaaltoetused ja -teenused

Sotsiaalhoolekande alast tegevust korraldab vallas sotsiaalosakond.

1.6.1.1 Toimetulekutoetus

Riigieelarvest makstava toimetulekutoetuste mahtu viimastel aastatel ja saajate arvu iseloomustab tabel 5. Toetuse maht on viimase kolme aasta jooksul vähenenud, samuti on poole võrra vähenenud toetuse taotlejate hulk.

Tabel 5. Riigieelarvelise toimetulekutoetuse maksmine 1999 - 2003

Toimetulekutoetus	1999	2000	2001	2002	2003
Toimetulekutoetuse maht (1)	398528	441048	503654	405233	321653
Esitatud ja rahuldatud taotluste arv	578	589	660	443	327
Perekondade arv	101	90	92	63	46
TT vahenditest makstav täiendav sotsiaaltoetus (2)	4450	5600	15000	30671	19900
KOKKU (1+2)	402978	446648	518654	435904	341553

1.6.1.2 Vallaeelarvest makstavad täiendavad sotsiaaltoetused

Lisaks riiklikule toimetulekutoetusele makstakse vallaeelarvest mitmesuguseid (... erinevat nimetust) täiendavaid sihtotstarbelisi toetusi erinevatele sihtrühmadele. Täiendavate sotsiaaltoetuste maksmist vallaeelarvest viimase 5 aasta jooksul kajastab tabel 6.

Tabel 6. Sotsiaaltoetuste maksmine Sonda vallas

	1999	2000	2001	2002	2003
Sotsiaaltoetused	119094	164623	152273	109020	114049

Viimase kolme aasta jooksul on toetuste maht kui ka toetuste määramise arv vähenenud ligi kolmandiku võrra. Suurenenud on ravikindlustusega hõlmamata isikute raviteenuste eest tasumine (viie aasta jooksul üle kolme korra). Vt tabel 7.

Tabel 7. Ravikindlustusega hõlmamata isikute raviteenuste eest tasumine

	1999	2000	2001	2002	2003
Ravikindlustusega hõlmamata isikute raviteenuste eest tasumine	1715	4710	3385	3750	5642

Hooldekodude kulutused on vähenenud viimase kolme aasta jooksul ligi kolmandiku. Vt. tabel 8.

Tabel 8. Kulutused hooldekodudele 1999 - 2003

	1999	2000	2001	2002	2003
MTÜ Lille Turvakodu	42614	43117	42610	33040	20454
OÜ Häcke (Aa hooldekodu)	12313	21030	19356	19785	27599
MTÜ Vahtra Hooldemaja	33522	45368	19368	31681	33022
Ulvi hooldekodu		16687	96971	86405	48014
Pansionaat Kuldne Sügis					
KOKKU	88449	126202	178305	170911	129089

1.6.1.3 Avahooldus

Vallas oli 2003 aasta detsembrikuu seisuga 386 pensionäri (sh vanadus-, töövõimetus- ja ennetähtaegsed pensionärid).

Sondas osutab eakatele avahooldusteenuseid 1 hooldusõde (0,5 kohaga), kelle hooldada on 9 eakat. Ülevaate koduteenuste osutamisest ja kuludest viimasel viiel aastal annab tabel 9. Hooldusõde on läbinud erialase koolituse.

Tabel 9. Koduteenused 1999 - 2003

	1999	2000	2001	2002	2003
Teenindatud isikute arv	13	13	8	8	9
Teeninduskulud	29207	27777	28325	28958	32953

Hooldekodudes oli 01.01.2004 seisuga 8 inimest. Vt. tabel 10.

Tabel 10. Seisuga 01.01.2004 hooldekodudes elavaid inimesi:

MTÜ Lille Turvakodu	1
OÜ Häcke (Aa hooldekodu)	3
MTÜ Vahtra Hooldemaja	1
Ulvi hooldekodu	2
Pansionaat Kuldne sügis	1
Kokku	8

Vallas on sõlmitud 25 hoolduslepingut (puuetega inimeste hooldamiseks).

1.6.1.4 Lastekaitse

Probleemsete lastega tegelemiseks toimib efektiivne sotsiaalsõrgustik vastastikuse infovahetuse osas, kuhu kuuluvad valla sotsiaaltöötaja, sotsiaalkomisjoni liikmed, õpetajad, kasvatajad, konstaabel, tervishoiu töötajad.

Toimib koostöö Voka ja Kohtla-Järve lastekodudega. Kummaski elab üks valla laps.

1.6.2 Tervishoid

Tervishoiuasutustest töötab Sondas ambulatoorium, kus võtavad vastu kaks perearsti. Mõlemal arstil on vastuvõtud 1 kord nädalas. Velskri vastuvõtt toimub iga päev. Lisaks käivad erialaarstid vastavalt vajadusele. Kord nädalas on võimalik kasutada ka hambaarsti teenuseid.

Valla elanikel (põhiliselt Erra piirkond) on võimalik saada tervishoiuteenuseid ka SA Kiviõli Tervisekeskuses, kus on eriarstidest olemas kirurg, nahaarst ja günekoloog, lisaks rendivad seal ruume veel perearstid, silmaarst ja närviarst. Tervisekeskuses on olemas ka hooldusravi osakond, kus töötab arst-konsultant. Patsiendil, kes soovib hooldusraviteenust, peavad olema kaasas ravimid koos perearsti poolt määratud raviplaaniga. Tervisekeskus pakub ka transporditeenuseid: transportauto kande- raamiga ja sõiduauto.

Nii vallas kui ka Kiviõli Tervisekeskuses valvearst puudub.

Sondas paikneb ka elanikke teenindav apteek. Erra piirkonna elanikele on lähimad kaks apteeki Kiviõlis.

* * *

Viimaste aastate positiivseteks asjaoludeks sotsiaalhoolekande ja tervishoiu valdkonnas on sotsiaaltoetuste süsteemi säilimine, päevakeskuse loomine Erras ja perearsti kabineti säilimine. Ambulatoorium asub uutes renoveeritud ruumides, tööle hakkas hambaravi kabinet.

Sotsiaalhoolekandes on probleemiks avahoolduse puudumine Erras. Koormust suurendab elanikkonna vananemine. Erras ja ääremaal on raskendatud toidu- ja esmaabitarbekaupade kättesaadavus.

1.7 Keskkond

1.7.1 Jäätmekäitlus

Valla munitsipaalobjektide jäätmekäitlusega tegeleb lepingu alusel AS Ragn Sells. Valla elanikkond kasutab prügiveoks OÜ Elkarini ja AS Ragn Sells teenuseid. Sõlmitud lepingute vähesest arvust johtub, et valla elanikkonna teadlikkust prügi ladustamise korrast tuleb märgatavalt tõsta. Jäätmeseaduse § 15 sätestab majaomanike kohustuse sõlmida prügiveoleping selleks litsentsi omava ettevõttega. Sondas on võimalus eraldi konteineritesse olmeprügist eraldada heledat ja tumedat klaasi.

Korterelamute prügiveo eest vastutab elamute haldamisega tegelev Minu Vara Ida AS. Jäätmeid veetakse Sondast valdavalt Vaivara prügilasse. Ebaseaduslikke vanu prügimägesid likvideeritakse võimaluste piires teadvustades nende ohtlikkust keskkonnale ja üldisele elukvaliteedile. Ohtlike jäätmete kogumist jooksvalt Sonda vallas ei toimu. Elanike käes on siiski palju vanu seadmeid, akumulaatoreid jms, mistõttu iga-aastase kogumise järele on suur vajadus, võimalusel tuleks see organiseerida koostöös naabervaldadega.

Küladest, millel puudub kanalisatsioonivõrgustik, toimub jäätmekäitluse korralduse olulise osana fekaalide vedu. Majapidamised toimivad siinkohal iseseisvalt, sõlmides lepinguid või kasutades ühekordseid tellimusi valdavalt OÜ Elkariniga.

1.7.2 Haljastus ja heakord

Heakorra tagamiseks Sonda valla volikogu kinnitanud 03.03.2003. a määrusega nr 3 ning selles sätestatakse avaliku korra nõuded Sonda vallas ja vastutus nende nõuete rikkumise eest. Samuti on kinnitatud koerte ja kasside pidamise eeskiri, mille eesmärgiks on samuti avaliku heakorra ja elanike turvatunde säilimine. Jooksvate probleemidega tegeleb volikogu heakorrakomisjon. Avalikke hooldamist vajavaid alasid on palgatud töölepingu alusel hooldama kaks töötajat. Haljastuse süsteemipäraseks korraldamiseks ning vastavatest programmidest toetuste taotlemiseks tuleb luua valla haljastuskava. Mõistlik oleks kaasata noori ja riskirühmasid valla üldilme korrastamiseks hoogtööde näol. Valla suuremates asulates on probleemiks enim käidavate teede ääres prügikastide puudumine, mistõttu teede

ääred on risustatud. Enim külastatud asutuste ümbrus on tihti samuti risustatud. Välja tuleb töötada meetmed elanike ja ettevõtjate korralekutsumiseks enda territooriumi korrastamiseks. Üheks selliseks meetmeks oleks näiteks kohaliku heakorrakonkursi korraldamine. Sõiduteede äärsete niitmine toimub jooksvalt vastavalt vajadusele, samas oleks vaja seda parema tulemuse nimel teha graafikujärgselt ja läbi lepingulise alltöövõtja.

1.8 Tehniline infrastruktuur

1.8.1 Soojavarustus

Sonda valla elamuid kütavad põlevkiviõliga tsentraalselt 2 katlamaja- Sondas (0,85 mW) ja Erras (0,7 mW). Erra katlamaja katel on aastast 1994 ning vajab lähiaastatel väljavahetamist. Mõlemaid katlamajasid haldab Enteh Engineering AS. Puiduküttega töötavad Sonda alevikus veel Minu Vara Ida AS poolt hallatavad kolm puiduküttega katlamaja- lasteaia, kooli ja raamatukogu ning 2004. aastal valminud vallamaja (ka puidugraanulite süsteem). 2002. aastal eraldati Sonda Vallavalitsuse projektile "Sonda Põhikooli küttesüsteemide renoveerimine" hasartmängumaksust toetust, mille abiga rajati uus soojustrass ja vahetati välja kooli katlamaja katlad. Valla hallata on kokku 2,3 km ulatuses soojustrasse. Eramutes ning külades tsentraalne soojussõlm puudub ning kasutatakse kohalikku kütet, peamiselt puitu ja elektrit.

1.8.2 Teed ja tänavad

Sonda valla teedevõrk on ammendav, kuid üldiselt alafinantseerimise tagajärjel halvas seisukorras. Riigieelarvest eraldati 2003. aastal teehoiuks 106 869 krooni.

Tähtsaim Sonda valda läbiv maantee on Sonda-Kiviõli maantee (13132), mille äärde on koondunud ka suuremad asulad. Selle kvaliteet on hea lõigul Sondast Kiviõlini, Erra aleviku osas on sõidutee tekkinud rööbaste tõttu liiklusohklik.

Sonda vallavalitsuse hallata on 48,5 km teid ja tänavaid, neist u 29,3 km kruusa-, 8,7 km pinnase-, 7,3 km asfalt- ja 2,8 km põlevkivituha kattega teed (vt tabel 11).

Talvel toimub lumekoristus teedelt töövõtulepingu alusel erasektorist.

Planeerimiseks on vajalik koostada teehoolduskava teede lõikes, milles tuleks ette näha järgmised tegevused:

- Kevadel kruusa pealevedu ja teede hõõveldamine
- Kraavide puhastamine ja truupide remont
- Teeäärte niitmine ja võsast puhastamine
- Teede hõõveldamine enne külmade tulekut
- Talvine lume- ja libedusetõrje vastavalt vajadusele

Valla transpordis on traditsiooniliselt oluline roll Sondat läbival Tallinn- Peterburi raudteel. Hoolimata reisirongide madala intensiivsusega graafikust on see kohalikele elanikele mugavaim võimalus reisida ühistranspordiga Tallinnasse.

Jrk.nr.	Tee nr.	Tee või tänava nimetus	Tänane teekate	Tee pikkus	Liik	Kuuluvus
1	1	K1 Ilmaste-Satsu	põlevk.tuhk	430	maan	koh.tee
2	2	K2 Ilmaste	põlevk.tuhk	2380	maan	koh.tee
3	3	K3-1 Varinurme	kruus	610	maan	koh.tee
4	4	Aiandusühistu	kruus	1790	maan	koh.tee
5	5	Koljala	kruus	1540	maan	koh.tee
6	6	Uuemõisa	kruus	3262	maan	koh.tee
7	7	Vainu I	kruus	4170	maan	koh.tee
8	8	Vainu II	kruus	1070	maan	koh.tee
9	9	Purtse	kruus	2200	maan	koh.tee
10	10	Põllu tänav	kruus	2327	maan	koh.tee
11	11	Erra-Liiva	kruus	1310	maan	koh.tee
12	13	Liiva tänav	kruus	650	maan	koh.tee
13	14	Karja tänava pikendus	asfalt	830	maan	määramata
14	15	Viru tänava pikendus	asfalt	610	maan	määramata
15	33	Roosi	kruus	840	maan	koh.tee
16	34	Varinurme 2	kruus	1260	maan	koh.tee
17	35	Varinurme 3	kruus	440	maan	koh.tee
18	36	Varinurme 4	kruus	400	maan	koh.tee
19	37	Karja	kruus	110	maan	koh.tee
20	38	Kasu	kruus	541	maan	koh.tee
21	39	Uuemõisa	kruus	340	maan	koh.tee
22	40	Mallepõllu	kruus	1267	maan	koh.tee
23	41	Süda	pinnasetee	2078	maan	koh.tee
24	42	Puskari	pinnasetee	1512	maan	koh.tee
25	43	Kolmnurga	pinnasetee	1417	maan	koh.tee
26	45	Lauda	pinnasetee	811	maan	koh.tee
27	46	Magasi	pinnasetee	702	maan	koh.tee
28	47	Satsu	kruus	366	maan	koh.tee
29	48	Odraksi	pinnasetee	521	maan	koh.tee
30	12	Liini	kruus	680	tänav	koh.tee
31	16	Salu	kruus	590	tänav	koh.tee
32	17	Jõe	asfalt	1000	tänav	koh.tee
33	18	Jõe põik	kruus	120	tänav	koh.tee
34	19	Puiestee	asfalt	2011	tänav	koh.tee
35	20	Jaama	põlevk.tuhk	380	tänav	koh.tee
36	21	Posti	kruus	400	tänav	koh.tee
37	22	Rahvamaja	kruus	370	tänav	koh.tee
38	23	Aseri tee	kruus	270	tänav	koh.tee
39	24	Võsa	pinnasetee	400	tänav	koh.tee
40	25	Laane	asfalt	1020	tänav	koh.tee
41	26	Raja	kruus	580	tänav	koh.tee
42	27	Karja	kruus	1165	tänav	koh.tee
43	28	Metsa	asfalt	1572	tänav	koh.tee
44	29	Depoo	kruus	205	tänav	koh.tee
45	30	Karja	kruus	230	tänav	koh.tee
46	31	Vahe	kruus	165	tänav	koh.tee
47	32	Raudtee	pinnasetee	1165	tänav	koh.tee
48	44	Aiandi	asfalt	97	tänav	koh.tee
49	49	Sepa	asfalt	140	tänav	koh.tee
50	50	Väike	pinnasetee	160	tänav	koh.tee

KOKKUI 48504

1.8.3 Veevarustus ja kanalisatsioon

Sonda valla ühisveevärgi ja kanalisatsiooni seadmed ja trassid kuuluvad munitsipaalomandisse. Vallas tegeleb vee müügiga elamumajandusosakond. Hallata on 7 puurkaevu: 4 Sondas, 2 Erras ja 1 Erra Liival.

Tabel 12. Sonda aleviku veepuurkaevud ning ühendatud trasside pikkused.

Puurkaev	Trassi pikkus
Sonda elamud	1200 m
Sonda depoo	1500 m
Sonda lasteaed	700 m
Sonda saun	250 m

Kõikidele kaevudele on paigaldatud veemõõturid. Üldiselt on pumplahoonete seisukord rahuldav, eeldades siiski lähiaastatel sanitaarremonti. Pumplates puudub veetöötlus ja nõukogudeaegne elektriinstallatsioon on aegunud ning vajaks väljavahetamist. Veekvaliteet ei rahulda asulates kvaliteedinõudeid, sisaldades liigselt rauda jms vananenud torustiku tõttu. Sondas on otstarbekas ühendada 4 puurkaevu, vaja on välja vahetada amortiseerunud trassid ca 8-10 km ulatuses. Sonda puhastusseadmed on täielikult vananenud ega ole töökorras. Veetarbijaid on Sondas hetkel 390 (veemõõturitega 76), sellele lisandub 13 asutust (kõikidel veemõõturid). Aastas kulub Sondas 76000 m³ vett, sellest 61400 m³ olmeveena, 9600 m³ ettevõtete tarbeks. Mitmesuguste avariide tulemusena on veekaod ca 5000 m³ aastas. Igal aastal on amortisatsioonist põhjustatud rikkeid trassidel umbes viiel korral.

Erra 3 pumbajaamaga veetrasside kogupikkus on 3320 meetrit, mille olukorra kaardistamiseks on vajalik põhjalikuma uuringu läbiviimine. Vanad ehitusprojektid on hävinud ning täpsemad andmed trassist puuduvad.

Sonda heitvete hulk aastas on ca 12000 m³. Erras puudub mõõtur ning lepingulise haldaja Viru Vesi AS-ga on arvestuslikuks koguseks võetud 23000 m³ aastas. Valla omanduses on puhastusseadmed, mis ehitatud 1971. aastal. Seetõttu on nende seisund mitterahuldav ja keskkonnaohtlik, kuna suures osas puhastamata reovesi pumbatakse välja ning see suundub Hirmuse peakraavi, mis omakorda suubub Purtse jõkke. Aastast 1998 on vahetatud reoveepumbad, rohkemaks pole võimalusi jätkunud. Lähtuvalt ühisveevärgi ja –kanalisatsiooni seaduse § 4 lg 1 rajatakse selle

infrastruktuur kohaliku omavalitsuse volikogu kinnitatud ühisveevärgi ja -kanalisatsiooni arendamise kava alusel. Vastavat kava pole Sondas veel koostatud, mistõttu kvaliteetse süsteemi käivitamiseks on selle loomine lähiaastatel primaarse tähtsusega. Projekti mahukust arvestades tuleb selle kulutuste optimeerimiseks arendamist alustada regiooni omavalitsustega ühiselt.

Erra-Liiva avariilise veetrassi rekonstrueerimiseks on esitatud projektitaotlus Keskkonnainvesteeringute Keskusele ning selle ehitust on oodata 2004 aasta sügisel.

1.8.4 Side ja elekter

Sondas asub Eesti Posti teeninduspunkt, mis pakub side- ja postiteenuseid. Töötab ka postipank. Vallas on 195 analoogtelefoni numbrit ja 46 digitaaltelefoninumbrit.

Suurem osa Sonda valla territooriumist paikneb kõigi kolme mobiilside operaaatori levipiirkonnas.

Sonda aleviku tänavavalgustus koosneb 1984. aasta tööprojekti järgi 152 valgustuspunktist ning liine on kokku 7,8 kilomeetrit. Et Sondat läbib raudteeliin, on tänavavalgustusvõrgu lülitamine projekteeritud kahest erinevast alajaamast. Vanad liinid vajavad rekonstrueerimist. Hoolduskulu Sonda aleviku tänavavalgustusele on 60000 krooni, mis uue süsteemi paigalduse korral väheneks tunduvalt.

Erra aleviku tänavavalgustuse moodustavad 25 valgustit aleviku tihedamini asustatud piirkonnas.

1.8.5 Elamumajandus

Sonda vallas on 229 korterit- 126 Sondas ja 103 Erras. Nendest on erastatud 134 ning erastamata 95. Varem valla hallata olnud 53 korterit on lepinguga 2003. aastal üle antud AS Minu Vara Ida haldusalasse. Selle lepingu alusel osutab Minu Vara järgmiseid teenuseid:

1. Opereerib kaht tahkekütusel katlamaja Sonda alevikus.
2. Opereerib 6 puurkaevu-pumbamaja Sondas ja Erras.
3. Teostab oma tehnikaga kortermajade ja asutuste jäätmevedu.
4. Arvleb Eesti Energiaga vahendades üldkasutatavat elektrit.
5. Korraldab heakorratõid elamuid ümbritseval territooriumil.
6. Hooldus- ja remondifondi piires teostab hooldus ja remonttõid.

Mõlemas asulas- Sondas ja Erras- on haldurid, kes suhtlevad korteriomaniikega ja asutustega ning edastavad esilekerkivad probleemid MV Ida vastavale teenistusele.

Vald on jätnud endale Sonda alevikus Metsa 26 asuva ühiselamuhoone, milles on 36 korterit ning lisaks mujal 6 korterit.

KOKKUVÕTE

ARENGUSUUNDUMUSED 1998-2003

Sonda vallas pole arengukava täitnud oma funktsiooni ametliku vallavalitsuse tööd reguleeriva ning eelarve ja finantseeringute strateegiliseks aluseks oleva dokumendina. Aastal 1998 viieks aastaks koostatud arengukava andis pealiskaudse ülevaate valla üldolukorrast, asetamata paika soovitud visiooni perioodi lõpuks ning prioriteete ja eesmärke selle saavutamiseks. Planeerimine on toimunud sihipäratult ning vastavalt hetkeolukorrale. Arengukavast 1998-2003 on täidetud umbkaudselt 20 %. Suuremad eelmises arengukavas täitmata jäänud planeeritud tegevused hõlmavad infrastruktuurilist baasi, Sonda ja Erra veevärgi- ja kanalisatsioonisüsteemi ja ehitiste renoveerimist, sealhulgas Sonda Põhikooli planeeritud investeeringuid. Suudetud pole kasutada valla turismipotentsiaali ning korrastada ning ehitada välja selleks Uljaste järve ümbrus. Suuremad saavutused seisnevad valla soojamajanduse korrastamises, uue Sonda elamute katlamaja ehituses ning kooli ja raamatukogu katla vahetamises. Samuti on astunud samme sotsiaalse olukorra parandamise suunal, renoveeritud uued ambulatooriumi ruumid ning seatud samasse sisse hambaravikabinet. Kaasaegse remondi on saanud Sonda raamatukogu hoone, mis siiski vajab veel katuse vahetamist. Investeeringud on koondunud peamiselt Sondasse kui valla keskusesse ning osaliselt see on põhjustanud ka Erra kui valla teise poole taandarengu. Valla koostöö naabervaldadega ning omavalitsustega regioonis on olnud vähene ning jäänud peamiselt vaid planeerimise algfaasi tasandile. Samuti oleks potentsiaali rohkem aktiveeruda välissuhtluses, töötades näiteks rohkem sõprusvaldadega ning kasutades nende teadmistepagasit kohalike probleemide lahendamisel.

Käesolevat olukorda võib nimetada ebaselgeks ning uue visiooni ehitamine nõuab paljude vajadustega arvestamist ja finantsressursside optimaalset suunamist. Praegu tehtavad vead võivad tähendada suuri probleeme mõne aasta pärast.

KASUTATUD MATERJALID

Sonda vallavalitsus (1998) Sonda valla arengukava 1998-2003.

Sonda vallavalitsus (2000) Sonda valla põhimäärus.

Sonda vallavalitsus (2000) Sonda valla üldplaneering. OÜ Maaplaneeringud.

Ida-Viru maavalitsus (2004) Ida-Viru maakonna arengukava 2004+, arengustrateegia aastateks 2004-2006.

Ida-Viru maavalitsus (1998) Ida-Viru maakond. Aastaraamat 1998.

Eesti riiklik arengukava Euroopa Liidu struktuurifondide kasutuselevõtuks – ühtne programmdokument 2004–2006.

Statistikaamet. www.stat.ee.

Elektrooniline Riigi Teataja. www.riigiteataja.ee.

Noorkõiv, Rivo (2002) Kohaliku omavalitsuse arengukava koostamise soovitusel. Tartu: AS Triip, 116 lk.

VISIOON- SONDA VALD 2008

Arenguvisionina defineerime oma soovitud nägemust Sonda vallast aastal 2008 ja edaspidi; tulemust, milleni tahame jõuda läbi püstitatud strateegia elluviimise.

- Sonda vald on kvaliteetset alg- ja põhiharidust ning omanäolist kultuuri aktiivselt propageeriv ja oma missiooni püsivalt järgiv **omavalitsus**.
- Sonda vald on väike- ja keskmise suurusega ettevõtlust soodustav ja selle arenguks head eeldused loonud **investeeringikeskkond**.
- Sonda vald on turvaline, arenenud infrastruktuuriga ja tervikuna positiivse mainega **elamispiirkond**.
- Sonda vald on külalistele avatud ning mitmekülgseid puhkamisvõimalusi pakkuv **turismimagnet** Virumaa südames.

SONDA VALLAVOLIKOGU JA –VALITSUSE MISSIOON

Sonda vallavolikogu ja –valitsuse missioon on nende institutsioonide kutsumus, toime alus, mis annab tunnistust nende väärtushinnangutest ja sihtgrupist.

- Tagada valla elanikkonnale, külalistele, ettevõtjatele ja organisatsioonidele nii esteetiliselt kui tehniliselt kvaliteetne, kõikide huvidega arvestav, stabiilne ja turvaline elu-, puhke- ja investeeringikeskkond.

2. ARENGUSTRATEEGIA

Arengustrateegia roll valla arengukavas on püstitatud visiooni täitmiseks ette nähtud tegevuste loetelu planeeritud ulatuses ning ajalises raamistikus.

2.1 Arenguprioriteetid

1. Atraktiivse investeerimiskeskonna loomine

RAK 2.1: ettevõtluse arengu toetamine

RAK 2.2: ettevõtluse infrastruktuuri arengu toetamine

2. Sonda valla elanike kvaliteetne ja positiivse mainega elukeskkond

RAK 4.5: infoühiskonna arendamine

RAK 4.6: kohalik sotsiaal-majanduslik areng

3. Mitmekesised vaba aja veetmise- ja puhkamisvõimalused

RAK 2.4: turismi arendamine

4. Kodulähedane kvaliteetne alus- ja põhiharidus

RAK 1.1: tööjõu paindlikkust, toimetulekut ja elukestvat õpet tagav ning kõigile kättesaadav haridussüsteem

2.2 Strateegilised arengueesmärgid prioriteetide alusel

I prioriteet: Atraktiivse investeerimiskeskonna loomine

Eesmärk nr 1: Kujundatakse koostöövõrgustik väike ja keskmiste ettevõtete (VKE) ning vallavalitsuse vahel eesmärgiga soodustada VKE arengut omavalitsuse territooriumil

Meetmed:

1.1.1. VKE ja vallavalitsuse ümarlaudade korraldamine

1.1.2. VKE nõustamine ja koolitus, jooksev informeerimine.

1.1.3 Ühisprojektid vallavalitsuse, VKE ja IVEK projektinõustajate toetusel investeringute kaasamiseks, tööjõu koolitamiseks jms

Eesmärk nr 2: Luuakse ettevõtluse tugisüsteem

Meetmed:

1.2.1 Koostöö projektipõhiste välisinvesteeringute kaasamiseks

- Vee ja kanalisatsiooni trasside rajamisel ja renoveerimisel tiheasustatud aladel ja uutes elamupiirkondades
- Aseri raudtee potentsiaali kasutamiseks ja endise raudteejaama ala rakendamiseks ettevõtluspiirkonnana.
- Munitsipaalomandis oleva kasutust mitteleidva vara müük ja rentimine ettevõtjatele

Eesmärk nr 3: Aktiivselt reklaamitakse investeerimisvõimalusi Sonda vallas

Meetmed:

1.3.1 Infokataloogi koostamine valla vabadest maadest, tööjõust ning investeerimisvõimalustest

1.3.2 Ettevõtluspäevade korraldamine

1.3.3 vastava materjali esitamine

Eesmärk nr 4: Valla elanikud on motiveeritud ja innovaatilised osalemaks ettevõtluse arengus.

Meetmed:

1.4.1 Elanikele pakutakse koostöös partneritega (eraettevõtjad, KOL) täiend- ja ümberõppe võimalusi

1.4.2 Nn õpitud abituse korral KOL-i tasandil rehabilitatsiooni rakendamine

II prioriteet: Sonda valla elanike kvaliteetne ja positiivse mainega elukeskkond

Eesmärk nr 1: Tagatakse puhas ja turvaline looduskeskkond

Meetmed:

2.1.1 Keskkonnateadliku jäätmekäitluse ja heakord

- Valla jäätmekava koostamine lähtuvalt jäätmekäitlusseadusest
- Ebaseaduslike prügilate likvideerimine
- Avalikuks kasutuseks prügikonteinerite paigaldamine enamkätidavate teede äärde
- Ohtlike jäätmete kogumise korraldamine
- Ohtlike jäätmete statsionaarse vastuvõtupunkti loomine
- Heakorra järelevalve tõhustamine ja elanike teadlikkuse suurendamine
- Munitsipaalmaadele lepingulise hooldaja leidmine
- Parkide rajamine ja korrastamine Sondas ja Erras
- Noorte ja riskirühmade hooajaline kaasamine valla heakorratöödele
- Heakorra- alase konkursi "Kaunis kodu" korraldamine
- Veekogude seisukorra hindamine ja korrastamine
 - Sonda tiigi puhastamine
 - Satsu oja ja tiigi puhastamine
- Peremehetute ehitiste hõivamine
- Lagunenud ja kasutuskõlbmatute ehitiste lammutamine ja piirkonna heakorrastamine
- Maaparandusobjektide korrashoiuks veeühistute moodustamise toetamine

2.1.2 Kaasaegsete veevarustuse- ja kanalisatsioonisüsteemide rajamine

- Ühisveevarustuse- ja kanalisatsiooni arengukava koostamine lähtuvalt ühisveevärgi- ja kanalisatsiooniseadusest.
- Sonda aleviku kanalisatsioonisüsteemi rekonstrueerimine.
- Erra reoveepumpla ja kanalisatsioonitrasside kontroll, mõõturite paigaldamine
- Erra asula reoveepuhasti projekti koostamine
- Erra aleviku veetrassi rekonstrueerimine
- Erra- Liiva küla veetrassi rekonstrueerimine
- Kaevude inventeerimine

- Omanikuta puurkaevude tamponeerimine

Eesmärk nr 2: Maakasutus ja ehitustegevus toimuvad plaanipäraselt

Meetmed:

2.2.1 Sonda valla üldplaneeringu täiendamine teemaplaneeringuga

2.2.2 Vabade maade erastamise toimingud

2.2.3 Valla arenguks ja puhkemajanduseks vajaliku maa munitsipaalomandisse taotlemine

2.2.4 Maaomanikega lepingute sõlmimine strateegiliselt oluliste alade kasutamiseks

Eesmärk nr 3: Luuakse kvaliteetne ja ohutu tehniline infrastruktuur

Meetmed:

2.3.1 Heas korras vallateede süsteemi ja viidamajanduse arendamine

- Teede arengukava koostamine
- Teede inventeerimine ja kohalike teede registri täiendamine
- Iga-aastane teede hõõveldamine ja kruusa pealevedu
- Teedeäärsete niitmine
- Vett juhtivate truupide paigaldamine ja jooksev puhastamine
- Teede varustamine märkide ja tähistega
- Asulate sõlmpunktide varustamine viitadega

2.3.2 Turvalise, keskkonda väärtustava ja optimaalse liikluspildi loomine

- Kõnni- ja jalgrattateede rajamine
- Ühistranspordi korralduse optimeerimine
 - Ürituste tarvis transport eemalasuvatest asulatest
 - Õpilaste ja laste transport suunal Kiviõli-Erra-Sonda
- Bussiootepaviljonide, märkide ja sõidugraafikute paigaldamine

2.3.3 Tänavavalgustuse võrgustiku laiendamine ja rekonstrueerimine

2.3.4 Kaasaegsete sidevõimaluste pakkumine

- Telefoniside muutmine digitaalseks
- Interneti püsiühendusega liitumise võimaluse pakkumine asulates
- AIP rajamine, arendamine ja koolituse pakkumine Sonda ning Erra raamatukogudes

2.3.5 Soojamajanduse optimeerimine

- Sonda lasteaia katlamaja katla vahetus

- Erra 0,7 mW vananenud katla vahetamine

Eesmärk nr 4: Kindlustatakse abivajajate sotsiaalne turvatunne ja elementaarne arstiabi

Meetmed:

2.4.1 Sotsiaalvaldkonna ja rahvastiku infosüsteemi loomine ja jooksev täiustamine

2.4.2 Avahoolduse laiendamine ja kvaliteedi parandamine

- Osaliselt tasuline mitmekesine avahoolduse süsteem
- Vabatahtlike kaasamine sotsiaalhoolekandesüsteemi
- Erra päevakeskusesse pädeva administraatori palkamine
- Sotsiaaltöötajatele täiendkoolituse pakkumine

2.4.3 Eluasemeteenuse kujundamine

- Koduhoolduse ja põetuse teenuse jätkamine ja kvaliteedi tõstmine
- Sotsiaalkorterite rajamine Sondasse ja Erra
- Sondasse Metsa tn 26 vanurite turvakorterite rajamine

2.4.4 Esmaste teenuste saamise võimaluste parandamine Sondas ja Erras

- Saunade renoveerimine ja teenuste valiku mitmekesistamine
- Perearstide vastuvõtu suurendamine Sonda arstipunktis
- Igakuise eriala-arsti vastuvõtu traditsiooni jätkamine
- Hambaraviteenuse säilitamine

2.4.5 Erakapitali voolu toetamine Sonda valla sotsiaalhoolekandes

2.4.6 Valla vähemasustatud piirkondades regulaarse autokaupluse teenuse doteerimine

Eesmärk nr 5: Rahvaarv on stabiliseerunud

Meetmed:

2.5.1 Loomuliku iibe suurendamine

- Sünnitoetuse järk-järguline suurendamine
- Kolme- ja enamalapseliste perede täiendav toetamine

2.5.2 Mehhaanilise iibe suurendamine

- Jõuline mainekujundus Sondast kui kvaliteetsest elukeskkonnast

2.5.3 Andmebaasi loomine ja aktiivne tegevus Sonda vallast pärit õpilaste ja tudengitega

Eesmärk nr 6: Kindlustatakse avalik kord ja kodanike julgeolek

Meetmed:

2.6.1 Naabrivalvesüsteemi loomine tiheasustusaladel

2.6.2 Tõhus koostöö korrakaitsejõududega, sh kohaliku konstaabliga

2.6.3 Turvafirmade kaasamine munitsipaalobjektide valvamiseks ja ürituste turvamiseks

Eesmärk nr 7: Haldussuutlikkuse tõstmine ning võimustruktuuri läbipaistvaks muutmine

Meetmed:

2.7.1 Ametnike koolitustest ja õppepäevadest osavõtu suurendamine

2.7.2 Ametnike ja volikogu liikmete tihedam lävimine valla elanikkonnaga

2.7.3 Valla infolehe igakuine trükkimine, info ja teadete osakaalu suurendamine

2.7.4 Valla interneti kodulehe muutmine interaktiivseks infopangaks valla elanikele

2.7.5 Aktiivsete külavanemate valimine ja koostöö edendamine, külade arengukavade koostamine

2.7.6 Koostöö arendamine naaberomavalitsustega ja sõprusvallaga Soomes

III prioriteet: Mitmekesised vaba aja veetmise- ja puhkamisvõimalused

Eesmärk nr 1: Noortele võimaldatakse silmaringi avardavat huvitegevust

Meetmed:

- 3.1.1 Noorsootöötaja teenistusse võtmine
- 3.1.2 Noortekeskuse omaalgatusliku arendamise toetamine rahvamaja baasil
- 3.1.3 Noortele suunatud ürituste arvu suurendamine (kino näitamine, diskod jms)
- 3.1.4 Suviste töölaagrite korraldamine
- 3.1.5 Huvihariduse propageerimine kohapeal
 - Huvialasid tutvustavate üritustel osalemise toetamine
 - Huvialaga tegelejate esinemine kohalikele noortele Eestist ja väljapoolt
 - Ringijuhitide valimise toetamine ja nende motiveerimine
- 3.1.6 Mingis kindlas valdkonnas tugeva õpilase hariduse toetamine väljaspool valda
- 3.1.7 Koostöö arendamine valla allasutuste vahel noorte vaba aja sisustamiseks

Eesmärk nr 2: Sonda rahvakultuur on elujõuline ja populaarne

Meetmed:

- 3.2.1 Kultuuriasutuste infrastruktuuri rekonstrueerimine
 - Sonda rahvamaja kui valla kultuurikeskuse renoveerimine
 - Sonda raamatukogu renoveerimise viimane etapp
 - Muuseumi rajamine Sonda raamatukogu II korrusele
 - Raudteemuuseumi rajamine vanasse depoohoonesse
 - Erra raamatukogu rekonstrueerimine ja soetuste toetamine
 - Erra suvelava külgede ja katuse ehitamine ning elektriga varustamine
- 3.2.2 Kultuuritegevuse propageerimine ja ürituste finantseerimine
 - Seltside koostöö arendamine
 - Volikogu kultuuri-komisjon viib läbi regulaarseid ümarlaudasid seltsingutega
 - Traditsiooniliste ürituste säilitamine ja uute traditsioonide loomine
 - Külaliikumise igakülgne toetamine ja ürituste propageerimine
 - Ürituste osavõtu suurendamiseks transpordi organiseerimine küladest
 - Kultuurifondi loomine aktiivsete inimeste initsiatiivi toetamiseks

Eesmärk nr 3: Vallas luuakse aastaringne aktiivse puhkamise võimalus turistile ja kohalikule elanikkonnale

Meetmed:

3.3.1 Puhkemajanduse arendamine klastripõhimõtte alusel koostöös naaberomavalitsustega

- Piirkonna puhkemajanduse arengukava koostamine
- Piirkonna terviklik puhkemajanduse mainekujundus (infovoldikud jm väljaanded, viidad jms)

3.3.2 Uljaste järve ja oosi arendamine kompleksseks ja üheks populaarseimaks turismipiirkonnaks Ida-Virumaal

- Teemaplaneeringu koostamine koostöös RMK ja Keskkonnateenistusega
- Teemaplaneeringu keskkonnamõjuhinnangu läbiviimine
- Tasuvusuuringute teostamine
- Teemaplaneeringule vastavate detailplaneeringute ja ehitusprojektide koostamine ning ehituste teostamine
- Suusa-, mägiratta- ja matkaradade korrastamine ja selge märgistamine

3.3.3 Märgalade muutmine ligipääsetavaks ning nende omapärase koosluse eksponeerimine

- Sirtsu ja Uljaste soo laudteede süsteemi rajamine
- Radadele märgistuste ja viitade paigaldamine

3.3.4 Sonda vallamaja baasil multifunktsionaalse arendus- ja puhkekeskuse loomine

- Majutuskoha väljaehitamine 40 inimesele koos sauna, jõusaali, ujula jms

3.3.5 Tervisliku eluviisi propageerimine

- Iga-aastaste spordiürituste kalendri koostamine ja osalejate õigeaegne teavitamine
- Uute spordiürituste organiseerimine
- Piisavalt suure hulgale soovijatele kohapeal treeneri tasu doteerimine

3.3.5 Autospordi aktiivne propageerimine

- Kiviõli põlevkivikarjääri I järgu rekultiveerimise käigus osaleda Kiviõli Keemiatööstuse OÜ poolt planeeritava autospordiraja loomisel

IV prioriteet: Kodulähedane ning kvaliteetne alg- ja põhiharidus

Eesmärk nr 1: Luuakse konkurentsivõimeline õpikeskkond valla haridusasutustes

Meetmed:

4.1.1 Haridusasutuste etapiviisiline rekonstrueerimine vastavalt kehtivatele nõuetele

- Sonda Põhikooli rekonstrueerimine, soetuste toetamine
- Sonda Põhikooli staadioni väljaehitamine
- Sonda lasteaiahoone rekonstrueerimine, soetuste toetamine
- Erra lasteaiahoone rekonstrueerimine, soetuste toetamine
- Lasteaedade mänguväljakute jätkuv arendamine

4.1.2 Sonda Põhikooli kallaku leidmine ja arendamine (nt infotehnoloogia)

4.1.3 Õpilaskodu rajamine põhikooli vabade ruumide baasil

4.1.4 Kooli võtmeisikute teavitamine täiendavatest rahastamisvõimalustest ja abistamine projektide koostamisel

Eesmärk nr 2: Haridust võimaldab tugev ja innovatiivne pedagoogiline kaader

Meetmed:

4.2.1 Sonda Põhikooli õppekava jätkuv arendamine ja personali täiendõpe

4.2.2 Õpetajate koolitus erivajadustega laste kasvatamiseks

4.2.3 Noorte kõrgharidusega pedagoogide osakaalu suurendamine

4.2.4 Pedagoogide kutsesobivuse hindamine 5- aastaste tsüklitega

4.2.5 Pedagoogilise kaadri tõhus motiveerimine

- Tulemustasustamise skeemi sisseseadmine

Eesmärk nr 3: Õpilastel on võimalus ja soov osaleda kooli ja hariduselu arendamises

Meetmed:

4.3.1 Õpilaste omaalgatuslikku tegevuse soodustamine (õpilasomavalitsus, koolileht projektitegevus jms)

4.3.2 Õpilaste artiklite avaldamine valla infolehes

4.3.3 Koostöö arendamine koolide vahel

4.3.4 Edukamate tunnustamine hariduse propageerimise eesmärgiga, sh parimate ja aktiivsemate õpilaste sõpruskooli külastused Soome

SONDA VALLA INVESTEERINGUTE KAVA AASTATEKS 2012-2016

Lisa 2

