

**MUSTVEE LINNAVOLIKOGU
MUSTVEE LINNAVALITSUS**

**MUSTVEE LINNA ARENGUKAVA
JA EELARVESTRAATEEGIA
2013-2020**



**Tellija: Mustvee Linnavalitsus
Tartu tn. 28
49603 Mustvee**

**Täitja: Konsultatsiooni- ja koolituskeskus
Geomedia
Rüütli tn 4
51007 Tartu**

Mustvee 2013

Sisukord

1. Mustvee linna olukorra analüüs	5
1.1 Rahvastik.....	5
1.2 Haridus.....	7
1.2.1 Mustvee Lasteaed	7
1.2.2 Munitsipaalkoolid.....	8
1.2.3 Huvitegevus ja noorsootöö.....	9
1.3 Ettevõtlus ja töökohad.....	10
1.4 Turism, kultuur ja sport.....	12
1.5 Ehitus, kommunaalmajandus ja planeerimine	13
1.6 Sotsiaalteenused ja tervishoid	14
1.6.1 Töötud	15
1.6.2 Tervishoiuteenused.....	16
1.7 Kohalik omavalitsemine	16
1.8 Peipsiveere programm	18
2. Koondhinnang Mustvee linna arengutasemele	20
3. Mustvee linna visioon 2020	23
3.1 Mustvee linna visioon 2020	23
3.2 Visiooni saavutamist iseloomustavad indikaatorid.....	23
4. Missioon Mustvee linna juhtimisel.....	24
5. Mustvee linna strateegilise arendamise mudel	25
5.1 Linna arendustegevuse põhimõtted.....	25
5.2 Mustvee linna arengumudel. Arendustegevuse strateegilised eemärgid, lähiaastate tegevussuunad ja ülesanded	25
5.3 Lähiaastate investeeringud ja nende hinnanguline rahaline maksumus	28
6. Mustvee linna eelarvestrateegia 2014-2017.....	30
6.1 Eesti makromajanduslik keskkond	30
6.2 Riigi eelarvestrateegia.....	32
6.3 Kohalik tegevuskeskkond	33
6.4 Tulubaasi ülevaade ja prognoos.....	35
6.5 Tulumaks.....	36
6.6 Maamaks	38
6.7 Tasefond ja toetusfond	38
6.8 Muud põhitegevuse tulud.....	39

6.9	Strateegilised eesmärgid ja tegevusvaldkonnad.....	39
6.11	Põhitegevuse kulude prognoos	41
6.12	Investeeringute kavandamine.....	42
6.13	Kohustuste planeerimine.....	43
6.14	Likviidsed varad.....	43
6.15	Finantsdistsipliin.....	44
8.	Arengukava seire ja ajakohastamine.....	49
	Kasutatud allikad	50
	Lisad.....	51
	Lisa 1. Mustvee linna asendiplaan	52
	Lisa 2. Mustvee Gümnaasiumi vilistlaste ettepanekud linnavolikogule ja linnavalitsusele 13.04.2011.....	53
	Lisa 3. Mustvee linna eelarve strateegia majandusliku sisu järgi	54
	Lisa 4. Investeeringud.....	55
	Lisa 5. Mustvee linna eelarve strateegia valdkondade järgi	57

Sissejuhatus

Mustvee linna arengukava aastani 2020 on linna tulevikku vaatav strateegiline dokument, mis seob linna erinevad vastutusvaldkonnad tervikuks ja seob arenguvajadused nelja aasta eelarvestrateegiaga, mis on aluseks Mustvee linna kestliku arengu tagamisele. Seega on käesoleva arengukava osaks ka linna eelarvestrateegia. Uus arengukava on „Mustvee linna arengukava 2007-2013“ edasiarendus.

Kohaliku omavalitsuse korralduse seadus § 37 sätestab linna arengukava ja eelarvestrateegia vajaduse, mis on aluseks eri eluvaldkondade arengu integreerimisele ja koordineerimisele. Arengukavas tuleb esitada vähemalt: 1) majandusliku, sotsiaalse ja kultuurilise keskkonna ning looduskeskkonna arengu pikaajalised suundumused ja vajadused; 2) probleemide ja võimaluste hetkeolukorra analüüs tegevusvaldkondade lõikes; 3) tegevusvaldkondade strateegilised eesmärgid koos taotletava mõjuga arengukava perioodi lõpuni ja 4) strateegiliste eesmärkide täitmiseks vajalikud tegevused arengukava perioodi lõpuni. Arengukava ja eelarvestrateegia peavad hõlmama iga aasta 15. oktoobri seisuga vähemalt nelja eelseisvat eelarveaastat. Arengukava ja eelarvestrateegia on aluseks kohaliku omavalitsuse üksuse eelarve koostamisel, kohustuste võtmisel, varaga tehingute tegemisel, investeeringute kavandamisel ning investeeringuteks toetuse taotlemisel.

Mustvee linna arengukava koosneb sisukorrast, tabelite ja jooniste nimekirjast, sissejuhatastest, linna hetkeolukorra valdkondlikust analüüsist ja linna arengutasemele antud koondhinnangust. Edasi esitatakse Mustvee linna visioon aastaks 2020, arendustegevuse missioon ja linna arengumudel koos lähiaastate eesmärkide, nende saavutamise ülesannete ja investeeringute indikatiivse rahalise vajaduse mahuga. Eraldi osa on linna eelarvestrateegia, mis näitab linna finantsprognoosi ja loob seose arengukavas toodud tegevuste täitmiseks vajalike hinnanguliste rahaliste vahendite mahu ja linnaeelarvest tulenevate rahaliste võimalustega. Esitatakse linna arengumudeli ja eelarvega seotud elluviimise riskid ja soovitused nende maandamiseks. Arengukava lõpus on seire osa ja kasutatud allikate loetelu.

Mustvee linna arengukava ja eelarvestrateegia on koostatud konsultatsiooni- ja koolituskeskus Geomedia metoodikast lähtuvalt. Töö kokkupanijad toetusid dokumendi koostamisel Mustvee linnavolikogu ja -valitsuse suunistele, rahanduslikele andmeallikatele ja asjakohastes dokumentides kirjapandule. Seega on rahalised arvutused tehtud lähtuvalt töö täitjatele edastatud andmetel. Kuna dokument vajab iga-aastast seiret, siis on oluline, et selle ajakohastamise kaasatakse peale ametnike linna elanikud, ettevõtjaid, vabaihenduste esindajad, samuti Mustvee arengu võimendamisele huvitatud lähedalt ja kaugelt. Võttes aluseks, et Mustvee linn soovib teha linna arenguks lähiaastatel olulisi investeeringuid, milleks eelarves napib vahendeid, sõltub nende elluviimine paljuski linna haldusvõimekusest kaasata välisrahastust.

Arengukava koostamist nõustas ja teksti pani kokku Konsultatsiooni- ja koolituskeskus Geomedia OÜ konsultant Rivo Noorkõiv ja analüütik-kartograaf Kaja Loodla. Rahalised arvutused finantsstrateegia tarvis viis läbi Geomedia finantsanalüütik Priit Orumaa. Mustvee linnavalitsuse poolt juhtis tööd Mustvee abilinnapea Aleksandr Apolinsky. Suur tänu kõigile arengukava koostamisprotsessis osalenutele.

1. Mustvee linna olukorra analüüs

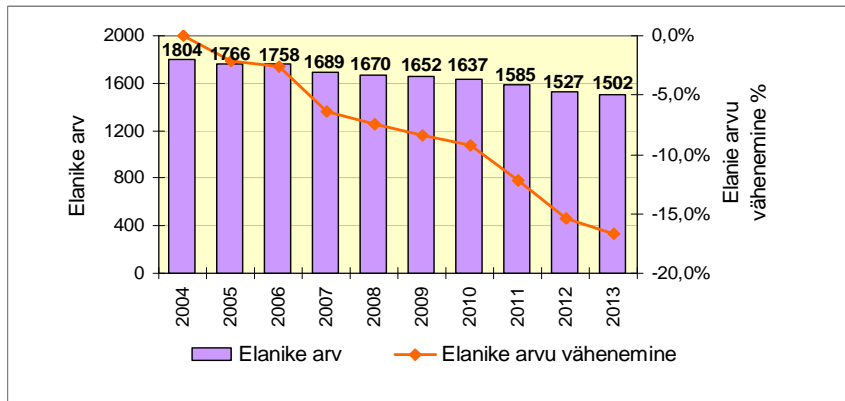
Peipsi järve kaldal asuva Mustvee ajalugu on pikk. Kohanimena on Mustvee (*Mustut*) teada 1493. aastast. Nimi Mustvee pärineb kohalikult jõelt, mis turbamaid läbides tõi suudmealale tumeda vee, Enne püasjala kujunemist olid siin mitme küla talupoegade kalastuskohad. Suurem asula tekkis siia 18. sajandil vene vanausulistest, millest ka venepärane kohanimetus (*Посад Черный*). 1869. aastal sai Mustvee omaette vallaks ja 1921. aastal aleviks. Linna nime kannab Mustvee aastast 1938.

Mustvee on Jõgevamaa kolmest linnast pindalalt väikseim, üldpind 546 hektarit. Linna territooriumi läbib Mustvee jõgi. Mustvee linn piirneb Peipsi järve, Kasepää valla ja Torma vallaga.

Mustvee linna tänapäevase olukorra analüüs jaguneb teemavaldkonniti seitsmeks osaks: 1) rahvastik, 2) haridus, 3) ettevõtlus ja töökohad, 4) turism ja kultuur, 5) ehitus, kommunaalmajandus ja planeerimine, 6) sotsiaalteenused ja tervishoid, 7) kohalik valitsemine. Eraldi tuuakse välja ülevaade Peipsiveere programmist.

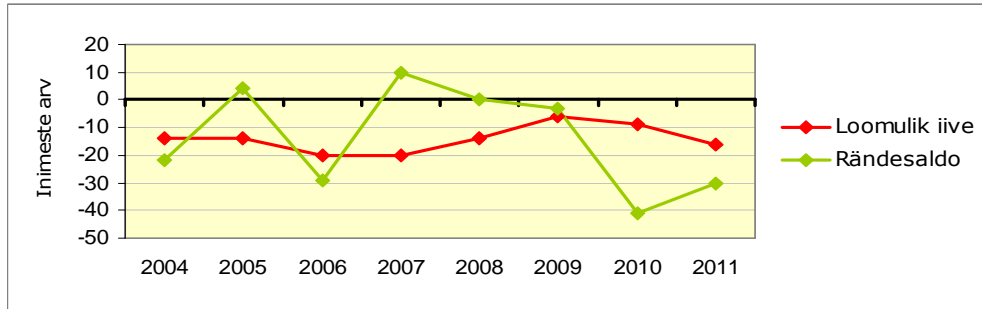
1.1 Rahvastik

Mustvee linn kuulub Jõgevamaa koosseisu ja piirneb Kasepää, Torma ja Lohusuu valdadega ning omab veepiiri Peipsi järvega. Mustvee linn oma linna staatust alates 1938. aastast, mil elanike arv oli 2603. Linna elanike arv hakkas tunduvalt vähenema alates 1950. aastatest. Rahvastikuregistri andmetel elas 2013. aasta alguse seisuga Mustvee linnas 1502 inimest. Viimase 10 aasta jooksul on rahvastik vähenenud 16,7% (302 inimese võrra).



Joonis 1. Mustvee linna elanike arv ja selle muutumine (2004. aasta=100%, allikas: Rahvastikuregister)

Elanikkonna vähenemise põhjusteks on madal sündivus ja väljaränne: keskmiselt sündis viimastel aastatel Mustvees aastas 12 last, surmade arv oli samal ajal 26. Surmade arv ületas sündide arvu 2 korda. Sündide arv oli suurim 2009. aastal (14 last), kuid loomulik iive jäi ka sel aastal negatiivseks. Rändesaldo oli perioodil 2004-2011 positiivne. Aastatel 2005, 2007, 2008 oli rändesaldo tasakaalus. Ülejäänud aastatel oli rändesaldo negatiivne, suurim väljaränne oli 2010. aastal, mil linnast kolis 66 inimest.



Joonis 2. Mustvee linna loomulik iive ja rändesaldo 2004-2011 (Allikas: Statistikaamet)

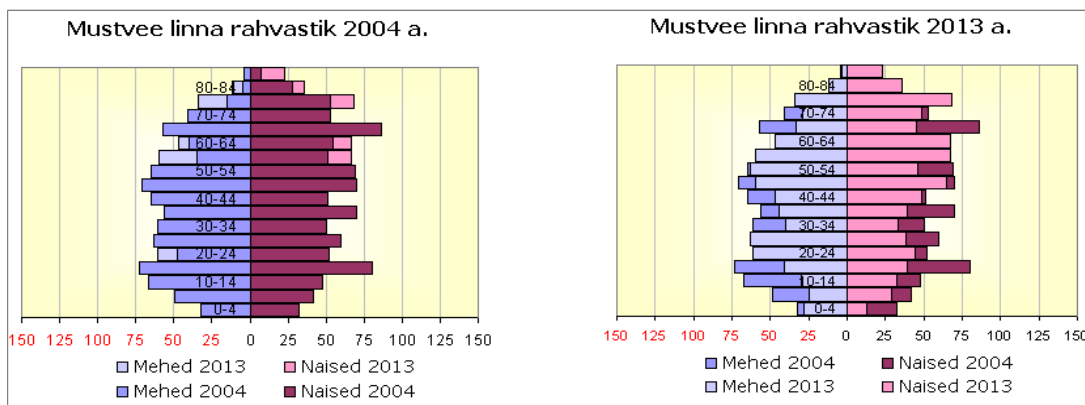
Mustvee elanikkonnast 10,5% on tööeas nooremad (vanus 0-14), 67,4% tööealised (15-64) ja 22,1% tööeas vanemad (65+). 2004. aastal olid näitajad vastavalt 15,0%, 65,7% ja 19,3%, mis viitab elanikkonna kiirele vananemisele.

Tabel 1. Vanuserühmade arvukuse ja osakaalu võrdlus Mustvee linnas 2004 ja 2013 (seisuga 01.01, allikas: Rahvastikuregister)

Vanusegrupp	Arv 2004			%	Arv 2013			%	Muutus %
	M	N	Kokku		M	N	Kokku		
65 +	122	227	349	19,3%	111	221	332	22,1%	+ 2,8%
55 – 64	75	106	181	10,0%	107	134	241	16,0%	+ 6,0%
26 – 54	367	359	726	40,2%	304	261	565	37,6%	- 2,6%
19 – 25	73	77	150	8,3%	81	60	141	9,4%	+ 1,1%
16 – 18	49	48	97	5,4%	29	24	53	3,5%	- 1,9%
7 – 15	109	94	203	11,3%	50	59	109	7,3%	- 4,0%
0 – 6	52	46	98	5,4%	38	23	61	4,1%	- 1,3%
Kokku	847	957	1804	100%	720	782	1502	100%	- 16,7%

Aastatel 2004-2013 on kõige rohkem suurenenud tööturult väljuvate (vanus 55-64) ning pensionialiste elanike osakaal. Samuti on pisut suurenenud 19-25- aastaste noorte osakaal, mis on tingitud suurenenud sündimusest aastatel 1985-1991. Võrreldes 2004. aastaga on kõige enam vähenenud (4%) põhikoolialiste laste osakaal, pisut vähem lasteaiaaialiste laste ja gümnaasiumialiste osakaal. Tööealise elanikkonna osakaal vanuses 26-54 on vähenenud 2,6% võrra.

Rahvastikupüramiidide võrdluses on näha 15-19-aastaste ning nooremates vanusegruppides poiste ja tüdrukute arvu vähenemist ligi poole võrra. 2013. aasta alguse seisuga elab Mustvee linnas pisut rohkem naisi kui mehi, vastavalt 52% ja 48%. Suurimad vanusegrupid 2004. aastal olid 15-19 ning 45-54 aastaste vanusegrupid, 2013. aastal on suurimateks 55-64 ja 20-29- aastaste vanusegrupid.



Joonis 3. Rahvastiku soolis-vanuseline struktuur Mustvee linnas 2004 ja 2013 aastal (seisuga 01.01, allikas: rahvastikuregister)

Elanike rahvastikuprotsesse kirjeldab demograafiline tööturusurve indeks ja ülalpeetavate määr. Demograafiline tööturusurve indeks iseloomustab lähitulevikus tööturule sisenevate (vanuses 5-14) ja sealt väljuvate põlvkondade (vanuses 55-64) arvukuse vahekorda. Indeksi väärtuse langemine alla 1,0 viitab tööturule tulevate elanike vähenemisele võrrelduna tööturult väljalangevatega. 2013. aasta tööturusurve indeks väärtus Mustvees on 0,44, mis näitab, et kahe tööturult lahkuja kohta on pisut vähem kui üks tööturule siseneja. Tingituna laste arvu vähenemisest on Mustvee tööturusurve indeks alla Jõgevamaa keskmise näitaja.

Vanusstruktuuri muutumist kajastav ülalpeetavate määr iseloomustab mittetööealiste elanike arvu (vanuses 0-14 ja 65+) suhet tööealiste (vanus 15-64) arvukusse. Ülalpeetavate määr näitab, mitu mittetööealist inimest on 100 tööealise elaniku kohta - mida väiksem on see suhe, seda väiksem koormus on töötajatel. 2013. aastal on ülalpeetavate määr linnas 48,3%, mis on tasakaalustatud näitaja. Samal ajal on laste (vanus 0-14) osakaal elanikkonnast 9% ning 65+ osakaal 23%, ehk rahvastiku vanusstruktuur on Eestis keskmisest ebasoodsam. Selline olukord mõjutab negatiivselt Mustvee linna maksumaksjate arvu tulevikku ja seeläbi tulused linnaelarvesse.

2011. aasta rahvaloenduse andmetel oli Mustvee linna elanikest 55,2% venelased ja 41,5% eestlased, teistest rahvustest 3,3%.

Kokkuvõttes võib prognoosida, et Mustvee elanike demograafiline olukord veelgi halveneb, seda nii elanike vähenemise kui vananemise tulemusena. See omakorda mõjutab negatiivselt linna võimekust olla piirkonna tõmbekeskuseks ja avalike teenuste osutajaks. Tulenevalt rahvastikuprotsessidest ei ole ette näha maksumaksjate arvu kasvu. Seega tuleb Mustveel võtta vastu otsused, mis arvestavad elanike kahanemisega kohanemist.

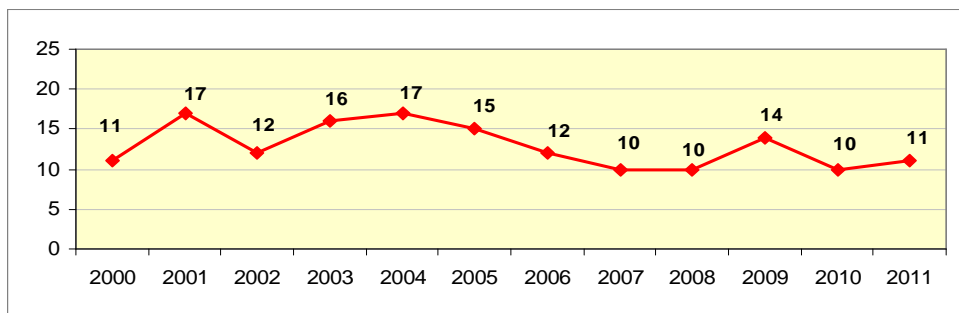
1.2 Haridus

Mustvee linnas tegutseb kolm munitsipaalharidusasutust – Mustvee Lasteaed, Mustvee Gümnaasium ja Mustvee Vene Gümnaasium.

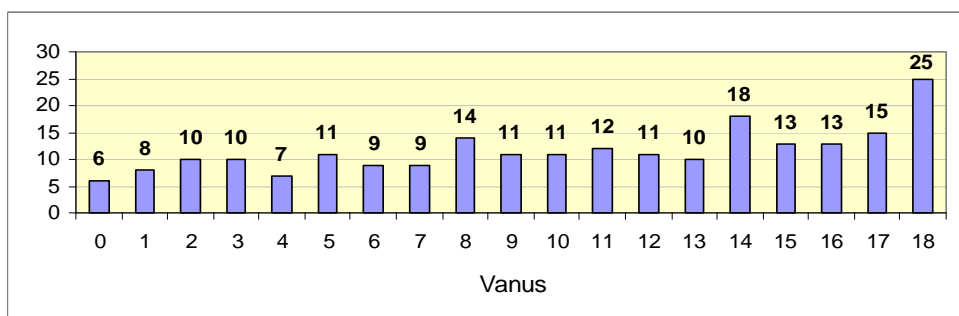
1.2.1 Mustvee Lasteaed

2013. aastal töötab Mustvee Lasteaias kaks rühma: üks eesti õppekeelega liitühm ja üks vene õppekeelega liitühm. 2013/2014 õppeaastal õpib lasteaias kahes liitühmas

kokku 40 last, nendest 20 eesti ja 20 vene õppekeelega rühmades. Seoses sündide arvu vähenemisega on laste arv Mustvee lasteaias aasta-aastalt vähenenud: 2010/2011 õppeaastal käis lasteaias 60 last, 2011/2012 õppeaastal 54 last. Kui vaadata laste arvu vanuselist jaotust 2013. aasta alguse seisuga, siis võib prognoosida, et lähitulevikus lasteaiaealiste laste arv ei suurene, pigem väheneb: 2013. aastal alguse seisuga elas linnas 47 last vanuses 2-6, siis vanusnihke meetodit kasutades võib 2015. aastaks prognoosida samas vanuses 41 last.



Joonis 4. Sündide arv Mustvee linnas 2000-2011 (Allikas: Statistikaamet)



Joonis 5. Laste arv Mustvee linnas vanuses 0-18 (seisuga 01.01. 2013, allikas: Rahvastikuregister)

Lasteaias on 13 töötajat, kellest 5 on pedagoogid, sh muusikaõpetaja. Nii eesti- kui ka vene õppekeelega lastel on võimalus kasutada logopeedi teenust.

1.2.2 Munitsipaalkoolid

Mustvee linnas on üle 150 aasta kõrvuti eksisteerinud kaks pika ajaloo ja traditsiooniga kooli - Mustvee Gümnaasium ja Mustvee Vene Gümnaasium. 2012/2013 õppeaastal õppis koolides kokku 281 õpilast, neist 215 õpilast (77%) põhikooliastmes ja 67 õpilast (23%) gümnaasiumiastmes.

Tabel 2. Õpilaste arv Mustvee munitsipaalkoolides (Allikas: EHIS)

	2009/2010		2010/2011		2011/2012		2012/2013	
	Põhi- kooli- aste	Gümnaa- siumi- aste	Põhi- kooli- aste	Gümnaa- siumi- aste	Põhi- kooli- aste	Gümnaa- siumi- aste	Põhi- kooli- aste	Gümnaa- siumi- aste
Mustvee Gümnaasium	109	49	97	50	97	41	100	29
Mustvee Vene Gümnaasium	140	41	135	48	114	45	115	38
Kokku	249	90	232	98	211	86	215	67

2012/2013 õppeaastal õppis Mustvee Gümnaasiumis 129 õpilast, nendest 100 (78%) põhikooliastmes ja gümnaasiumiastmes 29 (22%); Mustvee Vene Gümnaasiumis 153 õpilast, nendest 115 (75%) põhikooliastmes ja 38 gümnaasiumiastmes (25%). Õpilaste arv koolides on langustrendis ja pidevalt väheneb: võrreldes 2009/2010 õppeaastaga on õpilaste arv vähenenud MVGis 18% ja MGis 22%. Õpilaste arv väheneb nii põhikooli- kui ka gümnaasiumiastmes.

Mustvee gümnaasiumid teenindavad lisaks Jõgeva maakonnale ka Ida-Virumaa omavalitsuste elanikke. Mustvee Vene Gümnaasium on Jõgeva maakonna ainuke vene õppekeelega kool. 2012/2013 õppeaastal töötas koolides 45 pedagoogi: MVGis 23 ja MGis 22. Mõlemas koolis on võimalus kasutada logopeedi teenust.

Alates 2007. aasta novembrist kehtestas Vabariigi Valitsus oma määrusega järkjärgulise ülemineku eestikeelsele aineõppele vene õppekeelega koolide gümnaasiumiastmes. 2011/2012 õppeaastast on vene õppekeelega koolide gümnaasiumiastmes kohustuslik õpetada eesti keeles eesti kirjandust, muusikat, ühiskonnaõpetust, eesti ajalugu, geograafiat ning kooli poolt valitavaid aineid sellises mahus, et kokku õpetatakse eesti keeles 60% minimaalsest kohustuslikust kursuste arvust. Mustvee Vene Gümnaasiumis õpetatakse 2012/2013 õppeaastal gümnaasiumiastmes eesti keeles kaheksat ainet.

Mustvee Vene Gümnaasium hooned moodustavad kompleksi, kuhu kuuluvad suur ja väike maja, kunsti- ja tööõpetuse hoone, hoone, kus asub Muusika- ja Kunstikool.

Selleks, et noored saaksid ka tulevikus keskharidust omandada kodu lähedal, viiakse Mustvee linna haridusasutuste õppetöö korraldamises läbi muutused. Haridusvõrk viiakse vastavusse õppijate arvuga ning linna majanduslike võimalustega säilitades õppetöö selliselt, et õpilaste areng on parimal viisil tagatud.

2011/2012 õppeaastal käivitus koostöös Mereakadeemiaga uus madruseõppesuund. Õpe toimub Mustvee Gümnaasiumis, kestab 3 aastat ja on mõeldud mõlema kooli gümnaasiumiastme õpilastele (10.-12.klass). Suuna aluseks on madruse riiklik kutseõppekava.

1.2.3 Huvitegevus ja noorsootöö

Huvitegevust pakub Mustvee Muusika- ja Kunstikool ja MTÜ Mustvee Avatud Noortekeskus "Peipsikad", MTÜ Alter-Ego.

Muusika- ja Kunstikool avati 1995. aastal. Koolis on kaks osakonda: muusika- ja kunstiosakond. Osakondade tegevus on üles ehitatud huviliikide kaupa. Õppeaeg muusikaosakonnas on seitse aastat ja kunstiosakonnas neli aastat.

Muusikaosakonna õppurite arv on jäänud 30-70 vahele. Kunstiosakond tegutseb aastast 1997, kunstiosakonnas on õppureid olnud 8-17. 2013/2014 õppeaastal õpib koolis 34 last, kellest 26 käib muusika- ja 8 kunstiosakonnas. Pedagooge on sellel õppeaastal 8.

Õppuritele on loodud võimalused mitmekülgse huvihariduse omandamiseks ja läbi selle kohaliku kultuurielu rikastamiseks. Koolil on linna kultuurielus oluline koht. Õppurid esinevad meeleldi kontsertidel ja näitustel. Esinemisvõimalusi on mitmeid – igal õppeaastal esinetakse kuni kümnel kontserdil. Peamisteks kontserdipaikadeks on Mustvee Muusika-ja Kunstikool, Mustvee Kultuurikeskus ja jõulude ajal Mustvee kirikud.

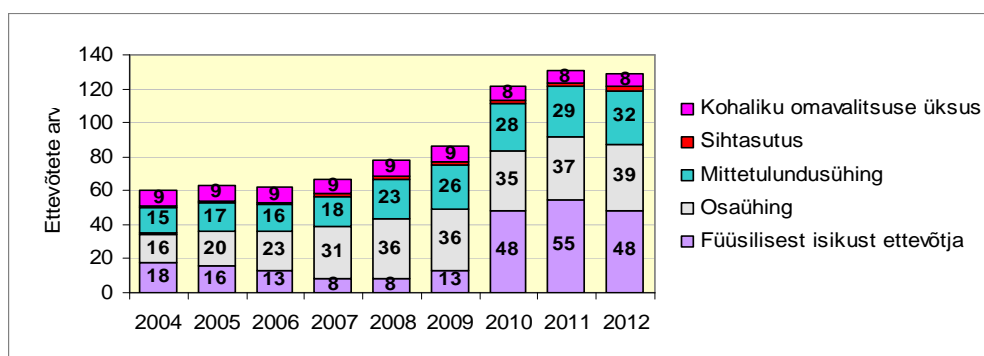
1.3 Ettevõtlus ja töökohad

2013. a. alguse seisuga oli Mustvee linnas 129 ettevõtet ehk 8,6 ettevõtet 100 elaniku kohta. See näitaja vastab Jõgeva maakonna keskmisele näitajale.

Tabel 3. Statistilisse profiili kuuluvate ettevõtete arv 2012. a.

	Ettevõtete arv 2004	Ettevõteteid 100 elaniku kohta 2004	Ettevõtete arv 2012	Ettevõteteid 100 elaniku kohta 2012
Jõgeva maakond	1925	5,1	2920	8,7
Mustvee linn	60	3,4	129	8,6

Ettevõtete arv linnas on suurenenud: perioodil 2004-2012 lisandus 69 uut ettevõtet. Põllumajanduse- ja metsanduse ettevõtete osakaal on linnas 31%, pisut väikesem hulgi- ja jaekaubandusega tegelevate ettevõtete osakaal (28%). Kolmandal kohal on meelelahutuse, vaba aja ja muud teenindavad ettevõtted (13%), järgnevad töötleva tööstuse ettevõtted (7%) ning veonduse ning laondusega tegelevate ettevõtted (7%).

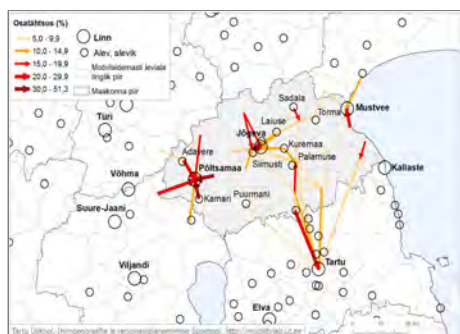


Joonis 6. Mustvee linna ettevõtted õigusliku vormi järgi (Allikas: Statistikaamet)

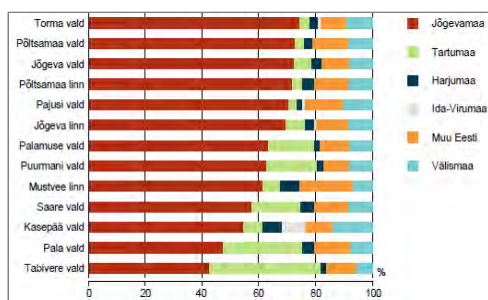
Võrreldes 2004. aastaga on linnas suurenenud meelelahutuse ja vaba aja teenuseid ning muid teenindavaid tegevusi pakkuvate ettevõtete osakaal (2004. aastal osakaal 3%). Valdavalt (97%) tegutsevad linnas alla 10 töötajaga mikroettevõtted. Mustvees

on 3 ettevõtet, kus töötajaid enam kui 10. Mustvee linna ettevõtetest 37% moodustavad füüsilisest isikust ettevõtjad, 30% osaihingud ja 25% mittetulundusühingud.

Mustvee linna ja lähiümbruse elanike igapäevasest pendelliikumisest ja töörandest annavad ülevaate joonised 7 ja 8.



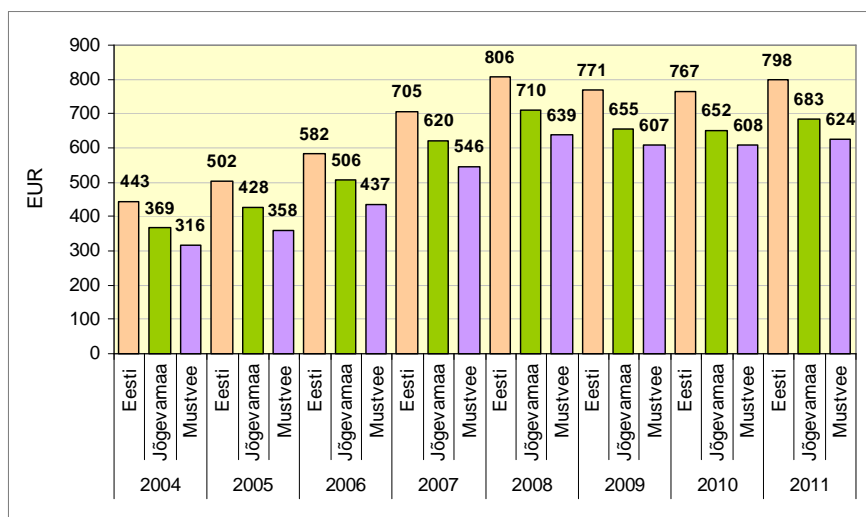
Joonis 7. Elanike pendelränne (Allikas: Tartu Ülikool)



Joonis 8. Jõgevamaa KOV üksustes hõivatud töökoha asukoha järgi (Allikas: Statistikaamet, 2011)

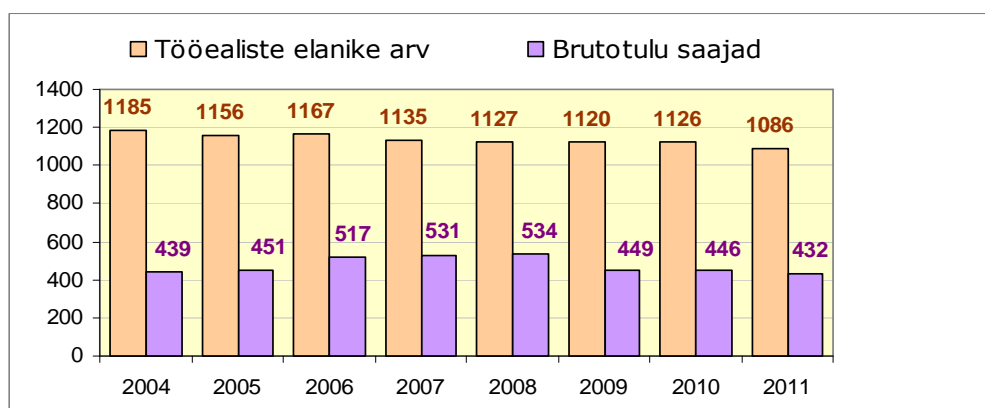
Näeme, et Mustvee tõmbekeskusena on suhteliselt tagasihoidlik ja paljud linnaelanikud käivad tööle linnast väljapool.

Mustvee linna palgatöötajate kuu keskmine brutotulu on veidi üle 600 euro. Perioodi 2004-2008 kasv on alates 2008. aastast asendunud väikese langusega. Mustvee linnas elava palgatöötaja brutotulu oli 2011. aastal Eesti keskmisest brutotulust madalam 22% ja Jõgeva maakonna vastavast näitajast 9% madalam.



Joonis 9. Palgatöötaja kuukeskmise brutotulu eurodes (Allikas: Statistikaamet)

Viimasel kümnel aastal on brutotulu saajate osakaal alla 50% tööealisest elanikkonnast ning see näitaja osutab töökohtade vähesusele. 2011. aastal oli brutotulu saajaid 432 inimest, mis on ainult 40% tööealisest elanikkonnast.



Joonis 10. Brutotulu saajate arv Mustvee linnas (Allikas: Statistikaamet)

1.4 Turism, kultuur ja sport

Mustvee linn asub Peipsi rannikuturismi piirkonnas Jõhvi-Tartu maantee läheduses. Peipsi järv ja kohalik omapärane kultuur meelitavad Mustvee linna puhkajaid ja turiste. Mustvee on atraktiivne oma kirikute poolest: siin tegutsevad õigeusu, püha kolmainsuse ainuusu, vanausuliste ja luteri kogudused. Paar aastat tagasi valmis kaasaegne baptistikoguduse palvela, kus korraldatakse ka kontserte. Tegutseb viis kirikut: Apostel Nikolai õigeusu kirik, Püha Kolmainsuse Ainuusu kirik, Mustvee luteriusu kirik, Mustvee vanausuliste kirik ja 2008. aastal valminud Mustvee Betaania koguduse palvemaja.

Kirikutele lisaks pakub külastajatele huvi vanausuliste muuseum. Mustvee Kultuurikeskuses tehakse tänuväärset tööd nii eesti kui vene kultuuri hoidmiseks ja edendamiseks. Viiakse läbi Peipsiääre festivali, kultuurisündmust “Kaks kultuuri” ja Peipsiääre luule päevi. Mustveest algab traditsiooniks saanud iga-aastane Kalevipoja uisumaraton, mille rada kulgeb mööda Peipsi järve jääd.

Mustvees töötavad majutuskohtadena Ironi kodumajutus, Mustvee Külalistemaja ja Kalameestemaja, kokku ligi 30 voodikohta. Turistidele pakutakse teenusena paadilaenutust ja kalapüüki Peipsi järvel. Kesklinnas töötab restoran-baar Ankur, kus on kohti kuni 100-le külastajale.

Asukohast tingituna on Mustvee linnal potentsiaali veeturismi arendamiseks Venemaaga ning Emajõe-Võrtsjärve veetrassilt ka Kesk- ja Lõuna- Eestiga. Turismi arendamise seisukohalt on määrava tähtsusega kaasaegse väikesadama rajamine, mis võimaldaks ka jahtide ja väikelaevade hoidu.

Mustvee linnas töötab Mustvee Linnaraamatukogu. See on suurim kakskeelne raamatukogu piirkonnas. Lugejaid on 800 ja teeninduspiirkonnaks peale Mustvee linna ka Kasepää, Lohusuu, Torma vald.

Linnas tegutseb Mustvee Linna Penionäride Seltsing "Sõprus".

Mustvee linnas on järgmised spordiobjektid: Mustvee linna spordihoone, Mustvee Gümnaasiumi miniareena ja staadion, Mustvee Vene Gümnaasiumi jalgpalli- ja rannavolleväljakud.

Spordihoone on ehitatud 1997. aastal. Suur saal mõõtmega 24-30 m, jõusaal, lauatennisesaal, võimlemissaal. Saalis on kaks võrkpalliväljakut, kaks indiacaväljakut, korvpalliväljak, 10 korvpallilauda ning 40 majutuskohta. Hoones asub saun 10 inimesele. Võimalus läbi viia lauatennise võistlusi 10 lauaga. Saalis toimuvad võrkpalli, jalgpalli, saalihoki ja taekwando treeningud. Spordi eestvedajaks on MTÜ Spordiklubi Mustvee.

1.5 Ehitus, kommunaalmajandus ja planeerimine

Mustvee linnas on 905 eluruumi, nendest 750 ühepereelamut ja 25 korterelamut. Kuna II Maailmasõja ajal hävis südalinn 70% ulatuses, on säilinud vaid üksikud miljööväärtslikud hooned. Linnaehituse areng toimus aastatel 1950-1959, mil Mustvee oli rajoonikeskus. Käesoleval ajal valmib uusi elamuid linnas vähe, aastas antakse kasutusluba 1-2 uuele elamule.

Mustvee linna tänavatevõrgu moodustavad 46 tänavat üldpikkusega 22 km. Lisaks on 9,5 km riigimaanteed. Tänavatest on asfalteeritud 12 km, valgustatud 14 km ja kõnniteid on 5 km. Olemas on tänavate rekonstrueerimise ja tänavavalgustuse väljaehitamise kava. Vaja on ehitada kõnni- ja kergliiklusteid.

Mustvee linna soojustarbijaid varustatakse ühest keskkatlamajast, mis on ehitatud aastatel 1993-1994. Keskkatlamaja kaugküttepiirkonna moodustavad neli 12-korterilist elamut, Mustvee Gümnaasiumi kompleks, Mustvee Vene Gümnaasiumi kompleks, lasteaed, kultuurikeskus, politseimaja ja kauplused. Soojusenergia müügiga tegeleb Mustvee Linnavara OÜ, mis kuulub Mustvee linnavalitsusele. Soojuse hind elanikele on 66 eurot ja asutusteele 74 eurot MWh eest, mis on püsinud viimased aastad stabiilsena. SA Mustvee Tervis omab Mustvee Polikliiniku ja Mustvee Hooldusravihaigla ning nende hoonete kütmiseks on 2 lokaalset katlamaja. Otstarbekas on need hooned ühendada Mustvee linna kaugküttesüsteemi.

Ühisvee ja -kanalisatsiooniga on varustatud ligikaudu 70% Mustvee elanikkonnast. Lisaks tsentraalsele joogiveele kasutatakse salv- või puurkaevudest saadavat vett. Torustike üldine seisukord on kehv, esineb palju avariisid ja lekkeid, veetorustik on põhiliselt

rajatud tupikliinidena, vee ringsüsteem on väga piiratud. Olukorra parandamine toimub Mustvee linnavolikogu poolt kinnitatud Mustvee linna ühisveevärgi- ja kanalisatsiooni arendamise kava aastateks 2005-2017 alusel. Tööde realiseerimine toimub etapiviisiliselt tänavate lõikes tehtud töökavade alusel.

AS Emajõe Veevärk juhtivpartnerina koos Mustvee linnavalitsuse, Lohusuu ja Kasepää vallavalitsustega ning Pihkva munitsipaaltevõttega Gorvodokanal osalevad piiriülese koostööprojekti “Water Management Project of Peipsi, Pihkva, Lämmijärve, Saadjärve and Vesikjärve Lakes”. Projekti kogumaksumus on ligikaudu 1,87 mln eurot, mis on ENPI (European Neighbourhood and Partnership Instrument) Eesti-Läti-Vene piiriülese koostöö programmi poolt finantseeritav 90% ulatuses. Projekti kestvus on 03.2012 – 03.2014 ning selle raames plaanivad Mustvee, Kasepää ja Lohusuu välja töötada tervikliku piirkondliku vee- ja kanalisatsioonisüsteemide lahenduse. Projektist taotleti raha ka Mustvee linna reoveepuhasti rekonstrueerimiseks.

2011. aastal kehtestati Mustvee linna üldplaneering, milles sätestatakse ruumilise arengu põhimõtted järgmiseks 10-15 aastaks. Selles on märgitud soov muuta Mustvee Peipsi-äärse piirkonna tähtsamaks kaasaegseks keskuseks ja sadamalinnaks, kus on tagatud soodsad elamis- ja puhkamistingimused ning hästi toimivad avalikud teenused. Rajatud on turvalised liikumisteed ning avalikud pääsud veekogude äärde, puhke- ja haljasaladele. Üldplaneeringus nähakse ette Mustvee linna vabaõhuürituste pargi, jõepargi ja 18-rajalise golfiväljaku rajamine, samuti uue kaubanduskeskuse ehitamine. Üldplaneeringu koostas projekterimisbüroo Maa ja Vesi AS.

1.6 Sotsiaalteenused ja tervishoid

2013. aastal elab Mustvee linnas 399 vanaduspensionäri ja 320 töövõimetuspensionäri. Puudega isikuid elab linnas 503, nendest lapsi 15 (vanus 0-15).

Tabel 4. Puudega isikud Mustvee linnas seisuga 27.05.2013 (Allikas: Mustvee LV)

Puude aste	Vanus 0-15	Vanus 16-64	Vanus 65+	Kokku
Keskmine	10	148	28	186
Raske	5	141	111	257
Sügav	-	24	36	60
Kokku	15	313	175	503

Riiklikke toimetulekutoetusi eraldati linna elanikele 2012. aastal kokku 11129 euro ulatuses, see on 7,3 eurot elaniku kohta. Riikliku toimetulekutoetuste saajaid oli 2012. aastal 103 inimest. Võrreldes 2004. aastaga on toimetulekutoetuse saajate arv vähenenud ligi 8 korda. Riiklike toimetulekutoetuste summa elaniku kohta oli suurim 2005. aastal (31,3 eurot).

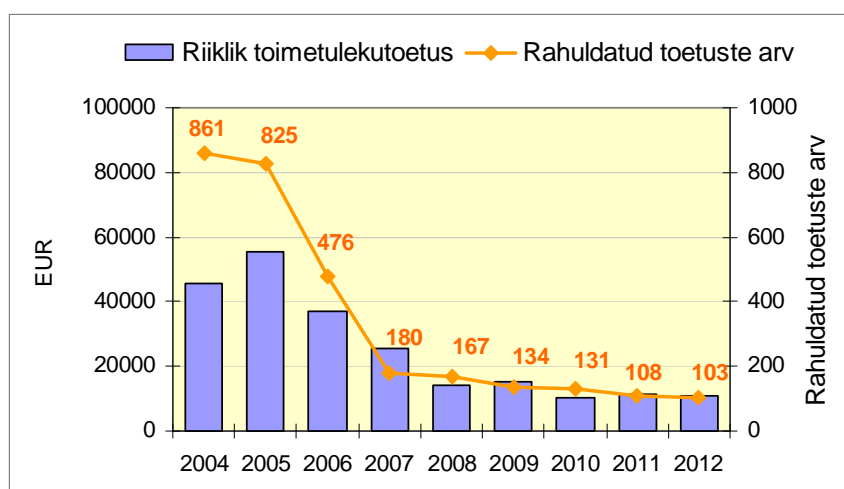
Mustvee linn on oma elanikele määranud erinevaid kohalikke sotsiaaltoetusi: toetus puuetega inimeste sotsiaalteenuste eest, täiendav sotsiaaltoetus, sünnitoetus, matusetoetus, prillitoetus lastele, 1 klassi õpilase toetus, koolilõputoetus.

Linnavalitsuse poolt osutatavad teenused eakatele ja puudega isikutele on: abivahenditega varustamine, hooldamine ja koduhooldus. Toetatud on peresid, kes vajavad ravi ja ravimeid, samuti aidatakse Tšernobõli kannatanuid, jagatakse küttoetusi.

Mustvee linnas tegeleb sotsiaalvaldkonnaga sotsiaalnõunik ja kaks sotsiaaltöötajat, kes osutavad koduhooldusteenust kokku 16-le isikule. Plaanis on linna eakatele elanikele hakata pakkuma päevakeskuse teenust ja toimetulekuraskustesse sattunud elanikele tugiisiku teenust. Linna nooremat elanikkonda silmas pidades planeeritakse linnavalitsusse tööle võtta lastekaitseametnik.

Uudsenä on alates 14. septembrist 2013 kõigil soovijatel võimalik kasutada Mustvee Spordihooone sauna.

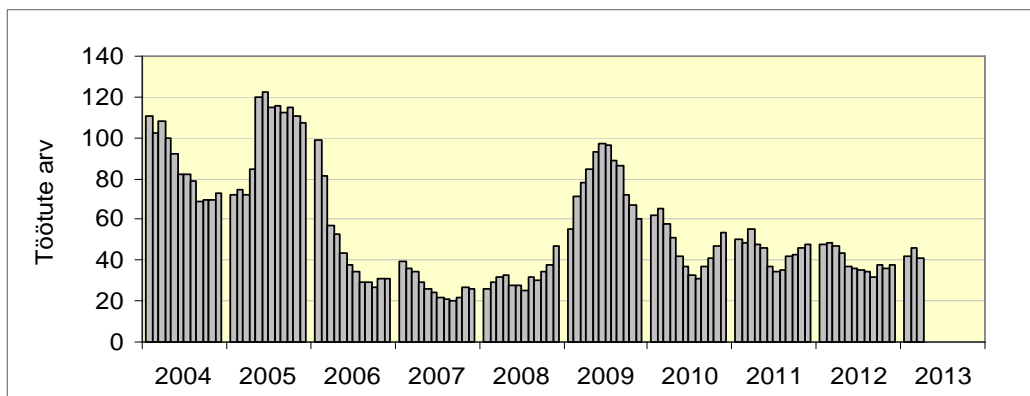
2012. aastal olid sotsiaalvaldkonna kulud kokku 93 903 eurot, millest 12% moodustasid riiklikud toetused.



Joonis 11. Riiklike toimetulekutoetuste maht ja rahuldatud taotluste arv Mustvee linnas (Allikas: Statistikaamet)

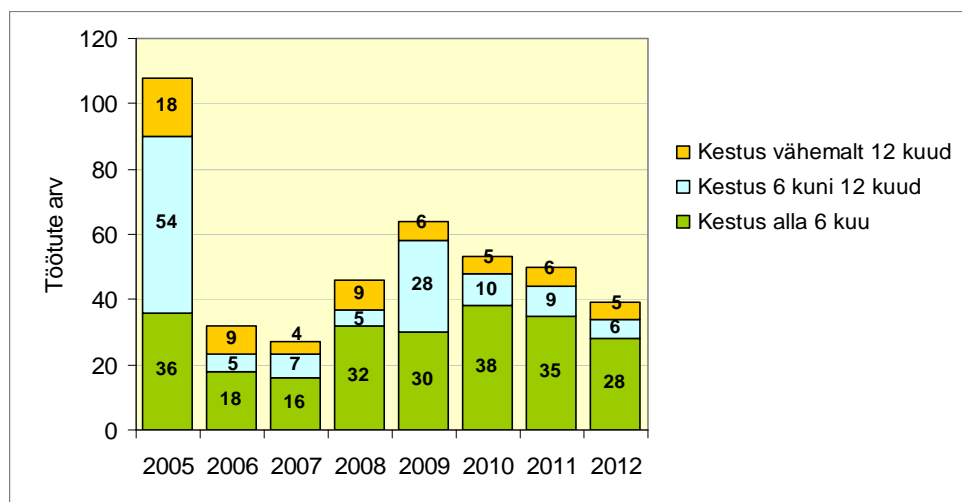
1.6.1 Töötud

Vastavalt Töötukassa andmetele, on registreeritud töötute arv Mustvee linnas majanduskriisi järgselt vähenenud. Kui 2010. aastal oli kuus keskmiselt 46 registreeritud töötut, siis 2012. aastal 39. 2013. aasta alguses töötute arv siiski pisut suurenes. Töötuse määr oli 2012. aastal 3,8%, 2013. aasta alguses on see näitaja tõusnud 4,2%-ni.



Joonis 12. Töötute arv Mustvee linnas 2004-2013 (Allikas: Töötukassa)

2012. aasta lõpu seisuga oli lühiajaliste töötute osakaal (töötuse kestus alla 6 kuud) 72%, pikaajaliste töötute (üle 1 aasta või kauem tööd otsinute) osakaal 13%. Positiivne on pikaajaliste töötute osakaalu vähenemine alates 2005. aastast. Vanuserühmade lõikes oli 2012. aasta lõpu seisuga 70% registreeritud töötutest vanuses 25-54, 18% vanuses 55+ ja 12% vanuses 16-24.



Joonis 13. Registreeritud töötud arveloleku kestuse järgi (seisuga 31.12, allikas: Töötukassa)

1.6.2 Tervishoiuteenused

Tervishoiualast abi osutavad linnas kaks perearsti. Avatud on hambaravi kabinet. Kaasaegset taastusravi pakub 20 voodikohaga Mustvee Tervisekeskus (Mustvee Tervis SA), kus töötab polikliinik, osutatakse ambulatoorset arstiabi ning toimub ka eriarstide vastuvõtt. Alates 2011. aastast on asutusel leping Haigekassaga koduõendusteenuse osutamiseks, mille põhieesmärgiks on patsiendi ja tema perekonna iseseisev toimetulek.

1.7 Kohalik omavalitsemine

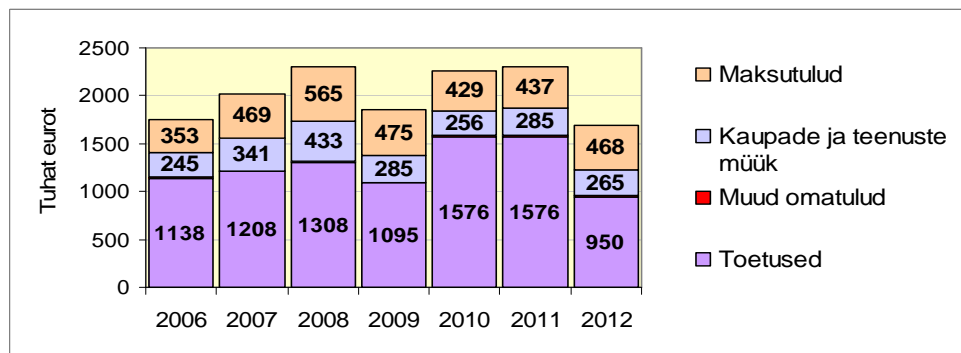
Mustvee Linnavolikogu valimisel osales 2009. aastal 75% valimisnimekirja kantud isikutest. Linnaelanike poolt valitud Mustvee linna volikogus on 11 liiget. Linnavalitsuses on 5 liiget. Kokku on linna valitsus- ja haldusorganisatsioonis 14,5 ametikohta, nendest ametnikke 11,5. Linnavalitsuse ja –volikogu tööks oli 2012. aasta eelarves 215 tuhat eurot ehk 12% eelarve kuludest.

Mustvee linnale kuulub 6 munitsipaalasutust, milles töötab 128 inimest. Linnal on kolm haridusasutust, üks huviharidusasutus ja kaks kultuuriasutust. Kohaliku omavalitsuse omandis on Mustvee Linnavara OÜ.

Mustvee linn on MTÜ Eesti Linnade Liidu, MTÜ Jõgeva Omavalitsuste Liidu, MTÜ Jõgevamaa Ühistranspordikeskus ja SA Lõuna-Eesti Turism liige. Samuti on Mustvee Jõgevamaa Koostöökoja ja Peipsi kalanduspiirkonna liige.

2012. aastal oli linna eelarve tulude maht 1,69 mln eurot ja kulude maht 1,74 mln eurot. Need näitajad moodustavad kahe eelneva aasta tasemest 74-77%. 2012. aastal moodustasid füüsiliste isikute tulumaksu ja maamaksu laekumine kavandatud tuludest

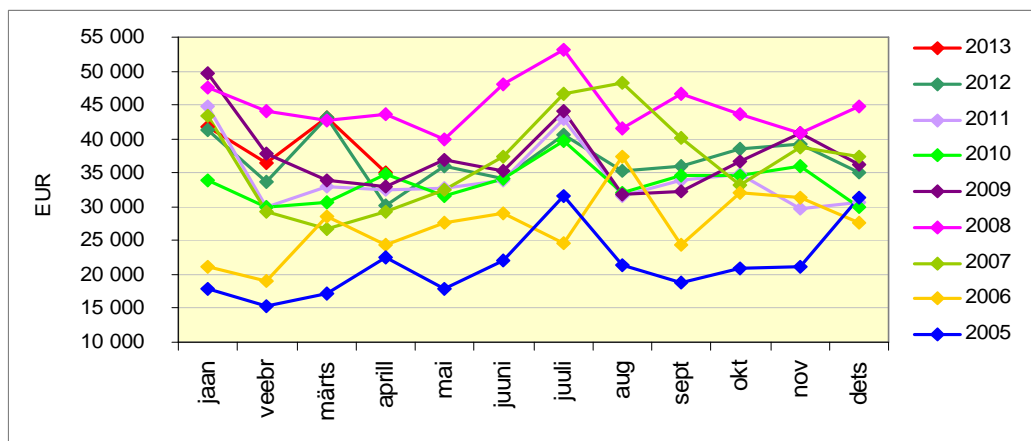
28%, saadavad toetused (tasandusfond, toetusfond, muud toetused tegevuskuludeks) moodustasid tuludest 56% ning kaupade ja teenuste müük 16%.



Joonis 14. Mustvee linna eelarve tulud (Allikas: Rahandusministeerium)

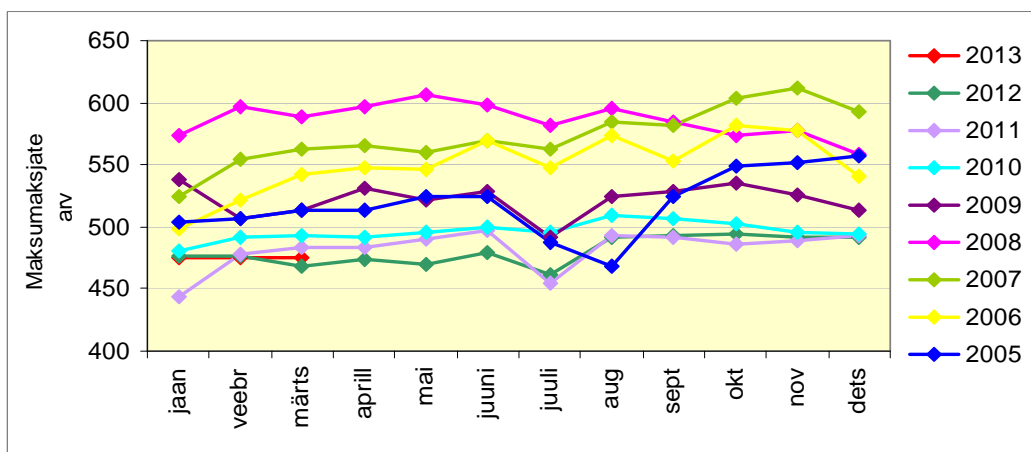
Aastatel 2010-2011 moodustas maksutulude osakaal linna eelarve tuludest 19%, toetused seejuures 68-70%.

Sarnaselt teiste kohalike omavalitsustega kasvas tulumaksu laekumine Mustvee linnale majanduskasvu aastatel, saavutades maksimumi 2008. aastal. Sellest alates on tulumaksu laekumine langenud, mis on tingitud maksumaksjate arvu langusest, kuid ka kohalikele omavalitsustele füüsiliste residentid elanike tuludest eraldatava tulumaksu määrade vähendamise riigi poolt. 2009. aastal kehtinud tasemelt 11,93% tasemele 11,4%. 2012. aasta tulumaksu laekumised Mustvee linnale olid absoluutmahus 2011. a. tasemest 8% kõrgemad. Võrreldes 2008. aastaga oli tulumaksu laekumine 2012. aastal ca 17% võrra väiksem.



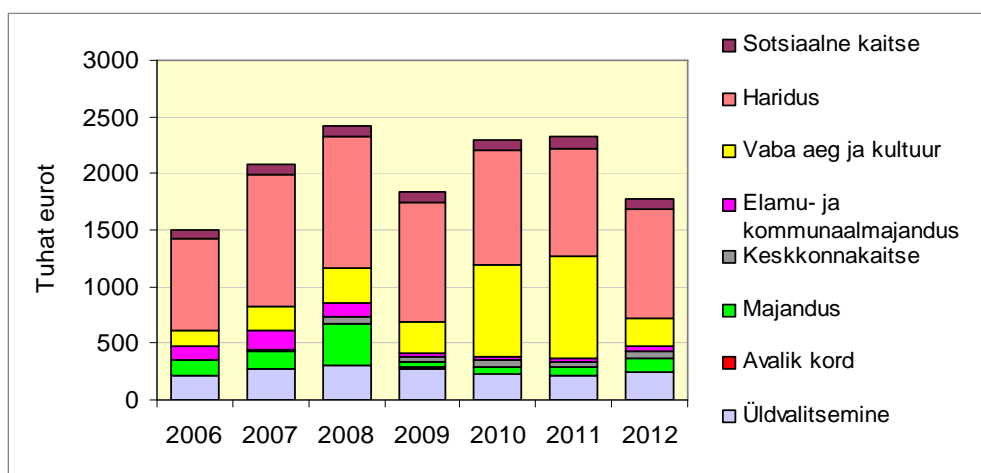
Joonis 15. Tulumaksu laekumine kuude lõikes 2006-2013 (Allikas: Rahandusministeerium)

Kui tööealiste elanike arv on perioodil 2005-2013 vähenenud 12% (1156-1015), siis maksumaksjate arv on samal perioodil märkimisväärselt muutunud. Kuni 2008. aastani maksumaksjate arv suurenes, kuid 2009. aastal oli vähenemine 11%. Langus jätkus 2012. aastani kui võrreldes 2008. aastaga oli maksumaksjaid 18% vähem. Aastal 2013 on maksumaksjate arv linnas stabiliseerunud (475) ja vähenemist ei ole toimunud.



Joonis 16. Maksumaksjate arv Mustvee linnas (Allikas: Rahandusministeerium)

Mustvee linna eelarve kulud olid 2012. aastal 1,78 mln eurot. Tegevusvaldkondade lõikes moodustavad 2012. aastal linnaeelarve kuludes hariduskulud 54%, üldvalitsemiskulud ja vaba aja kulud - mõlemad 14%. Võrreldes perioodi 2006-2012 on hariduskulude osakaal eelarves püsinud samal tasemel, välja arvatud 2010-2011, mil see oli veidi üle 40%. Samal ajal suurenes nendel aastatel vaba aja kulude osakaal eelarves kuni 39%-ni.



Joonis 17. Mustvee linna eelarve kulude struktuur majandusliku sisu järgi (Allikas: Rahandusministeerium)

Mustvee linnal oli võlakohustusi 2012. aasta lõpu seisuga 587 tuhat eurot, mis teeb eelarve puhastulude mahtu arvesse võttes võlakoormuseks 33,8%. Omafinantseerimise võimekus on aastatel 2006-2012 Mustvee linnal olnud keskmiselt 1,04.

1.8 Peipsiveere programm

Peipsiveere programmi eesmärk on kaasa aidata Peipsiveere piirkonna ja vanausuliste kogukonna elujõulisuse jätkusuutlikule säilimisele kohapealse ettevõtluskeskkonna ja inimkapitali arendamise ning piirkonna turunduse kaudu. Toetatakse piirkonna kultuurilis-looduslikku eripära kui spetsiifilise arengupotentsiaali rakendamist. Programmi piirkond on: Lohusuu, Kasepää, Pala, Alatskivi, Peipsiääre, Vara, Võnnu, Meeksi ja Piirissaare valad ning Mustvee ja Kallaste linnad.

2011. aastal rahastati programmi raames projekte, mis sisaldasid abikõlblikke tegevusi järgmistes valdkondades:

- noorte ettevõtlusalane koolitus ja sidumine Peipsiveere ettevõtetega;
- ettevõtluskeskkonna edendamine, ettevõtjatele kvaliteetse ja aktiivse tugiteenuse tagamine;
- Peipsiveere mainekujunduslik tegevus ja sidumine spetsiifiliste kultuuri- ja loodusväärtustega;
- investeeringud laialdasele sihtgrupile suunatud avaliku ühiskasutuse funktsioonides olevatesse hoonetesse ja rajatistesse.

2013. aastal võetakse vastu taotlusi projektide rahastamiseks samades valdkondades. Lisaks on tulnud valdkond "Peipsi järve atraktiivsuse suurendamine ja mitmekesisem kasutamine".

Taotlusi võivad programmi esitada piirkonna omavalitsusüksused, samuti programmi piirkonnas tegutsevad mittetulundusühingud ja sihtasutused, kui projektis kavandatud tegevused kuuluvad organisatsiooni põhikirjaliste tegevuste hulka. Toetuse maksimaalne suurus projekti kohta oli kuni 32 000 eurot. Omafinantseering peab moodustama vähemalt 15% projekti abikõlblikest kuludest.

Peipsiveere programmist toetatakse ka piirkonna arenguprojektide kavandamist. Toetuse eesmärk on aidata kaasa programmi piirkonnas järgmise 10 aasta jooksul prioriteetsete arenguprojektide valiku ja ettevalmistamise protsessile. Toetust eraldatakse kuni kahe projekti elluviimiseks piirkonnas kokku kuni 10 000 euro ulatuses. Toetuse taotlemiseks tuleb esitada taotlus EASile hiljemalt 31.12.2013.

2. Koondhinnang Mustvee linna arengutasemele

Mustvee linna olukorrale hinnangu andmiseks viidi lisaks läbi olukorra ülevaate koostamisele ka SWOT analüüs.

Sisekeskkonna tugevused

- Looduskaunis asukoht, vana sadamakoht Peipsi järvel Euroopa Liidu piirialal;
- Pika ajalooga piirkondlik keskus, linna unikaalne kultuuritaust;
- Soodsad liiklusolud, vahetu Jõhvi-Tartu maantee lähedus (Via Hanseatica turismitee);
- Traditsioonilised kultuurisündmused (Mustvee linnapäevad, Kalevipoja uisumaraton, kala- ja veefestival, rulluisumaraton jms);
- Mitmekultuuriline ja -keelne keskkond, positiivne lõimumismudel;
- Tugev kogukonnatunne, väikelinnas tuntakse üksteist;
- Traditsioonidega üldharidusasutused, hea pedagoogiline personal ja mitmekeelne õpikeskkond;
- Mitmekesised huvihariduse ja kultuurse vaba aja veetmise võimalused: kultuurikeskus, spordisaal, muusika- ja kunstikool, seltsitegevus;
- Infrastruktuuri areng, Mustvee sadama arendus, investeeringud ühisvee- ja kanalisatsioonitrassidesse ning veepuhastusjaama, teede ja tänavate rekonstrueerimine, liiklusolude parandamine;
- Tegus juhtkond ja soov elanikke kaasavalt arendada linna.

Sisekeskkonna nõrkused

- Elanike arvu vähenemine, eakate suur osakaal elanikest;
- Rahvastiku vananemine, noored ei pöördu tagasi kodulinna;
- Töökohtade vähesus ja töö hooajalisus;
- Elanike madalad sissetulekud ja vähene ostujõud;
- Töötus ja toimetulekuks toetuste vajadus, sotsiaalkulude kõrge osa linnaeelarves;
- Haridusasutuste vähene integreeritus, kõrged ülalpidamiskulud;
- Linnaeelarve pingelisus ja maksubaasi nõrkus, investeeringuteks eelarveliste vahendite vähesus;
- Mustvee sadam on välja ehitamata, veeliikluse vähesus Peipsil;
- Naaberomavalitsustega ülemäärased konkurentsisuhted koostöös.

Väliskeskkonna võimalused

- Peipsi järve kui Euroopa olulise siseveekogu majandamise rahvusvahelise koostöö arendamine, Euroopa Liidu piirilese koostöö võimestamine Vene suunal;
- Aktiivne piirkondlik koostöö Peipsiveere programmi raames, Euroopa Liidu struktuurivahendite ja riiklike programmide kasutamiseks rahataotluseks projektide esitamise võimalus;
- Reisimise kasvutrend, elamuste otsimine unikaalsest kultuurist ja loodusest;
- Eesti rahvusvahelistumine, huvi turismi- ja puhkemajanduse arenguks, järvega seotud tegevusteks nii suvel kui talvel (rannapuhkus, kalapüük, veeharrastused, jääspordialad jms);

- Info- ja kommunikatsioonitehnoloogia areng, uute internetipõhiste lahenduste kasutus teenusteks ja teabeks;
- Haldusreformi käigus piirkondliku tõmbekeskuse rolli väljamängimine, piirkondliku koostöö võimestamine ja muutused juhtimise korralduses;
- Kodanikuühiskonna areng, inimeste huvi kasv kohaliku elu arengu vastu.

Väliskeskkonna ohud

- Piirkonna arengu mahajäämus võrreldes Eestiga teiste osadega, ääremaastumine;
- Vähe töökohti (sh kalandusega tegelemise piiratus tulenevalt kalavarudest, piiriülese koostöö ebakindlus poliitilistel erimeelsustel jms);
- Eesti elanike koondumine suurtesse linnaregioonidesse ja väljaränne välismaale, lapsepõlvkoduga sidemete vähenemine;
- Vähe tarbijaid ja madal ostujõud piirkonnas, avalike teenuste mitmekesisuse ja kvaliteedi langus;
- Omavalitsuslike ülesannete kasv, kuid nende täitmiseks ei jätku vajalike vahendeid;
- Eesti- Venemaa poliitiliste suhete heitlikkus, Peipsi piiriülese koostöö bürokraatlikkus.

SWOT matriks

SWOT analüüsist tulenevalt koostati järgmised strateegilised arengusuunad Mustvee pikaajaliste sihtide seadmiseks.

Tabel 5. Mustvee linna SWOT analüüsi matriks

Välistegurid/ Sisetegurid	Tugevused (S)	Nõrkused (W)
Võimalused (O) väliskeskkonna seisund	SO-strateegia <ul style="list-style-type: none"> • Aktiivne juhtrolli võtmine piirkonna arengu eestvedajana • Euroopa Liidu struktuurivahendite kasutamine kohalikuks arenguks • Kultuuri ja looduslähedase turismi- ja puhkemajanduse arendamine ning investorite kaasamine arengusse • Loodust säästva mõttelaadi ja keskkonnasõbralike tegevuste laiendamine • Hariduskorralduse optimeerimine ning kultuuripärandi edendamine ja nende võimaluste aktiivne turundamine • Unikaalse lõimumismudeli arendamine ja eri kultuuride rikkuse kasutamine linna arengus • Kohaliku omalagatuse ja kodakuühenduste toetamine elanike sotsiaalse sidususe, kultuurielu ja 	WO-strateegia <ul style="list-style-type: none"> • Linna ülalpidamise püsikulude vähendamine, haldusvõimekuse suurendamine • Haridusasutuste võrgu korrastamine • Töökohtade loomise stimuleerimine, investeringute linna tegemise soodustamine • Kaasaegse taristu väljaehitamine, sadamaala rekonstrueerimine ja turismi- ja puhkemajanduse klastripõhine arendamine • Avalike teenuste osutamiseks toimepiirkonnapõhise lähenemise rakendamine lähemise koostöös naaberomavalitsustega • Linna eelarveliste vahendite suurendamine läbi projektipõhise välisvahendite kaasamise • Peipsi järve rahvusvahelise majandamise ja keskkonnanahoiu teemadega aktiivsem

	toimetuleku võimestamine <ul style="list-style-type: none"> • Info- ja kommunikatsiooni-vahendite kasutamine teenuste osutamiseks ja linna turundamiseks 	tegelemine <ul style="list-style-type: none"> • Uute tehnoloogiate kasutuselevõtmine linna turundamisel
Ohud (T) väliskeskkonna seisund	ST-strateegia <ul style="list-style-type: none"> • Linna arenguvõimekuse suurendamine, tõhusam institutsionaalne ja finantsiline ühistegevus naaberomavalitsustega • Elanike väljarände peatamine, võimaluste avardamine kaugtööks • Kogukonnateenuste arendamise toetamine • Piirülese koostöö positiivse praktika viljelemine 	WT-strateegia <ul style="list-style-type: none"> • Noorte tööhõive kasvule suunatud tegevuste laiendamine • Investeeringute ligimeelitamine töökohtade loomiseks ja linna atraktiivsuse suurendamiseks • Kogukonnatöö laiendamine, linna unikaalse sotsiaalse kapitali kasutamine külastuste suurendamiseks ja kogukonnateenustel põhinevate töökohtade loomiseks

3. Mustvee linna visioon 2020

3.1 Mustvee linna visioon 2020

Mustvee on Peipsi pealinn, atraktiivne puhkuse ja külastuse sihtkoht. Peipsiveere arengu eestvedaja ja unikaalset kultuurielu ja looduslähedast elulaadi viljeleva mitmekultuurilise kogukonnaga sadamalinn, kvaliteetsete avalike teenuste pakkuja Euroopa Liidu piiril.

Mustvee on eristuva multikultuurse identiteediga väikelinn Peipsi ääres. Keskne arengumootor on reisi- ja jahisadam hästi korrastatud rannajooniga, mis loob soodsa impulsi linna orientatsiooniks loodus- ja kultuuriturismile, aktiivse ja tervisliku puhkuse veetmisele, spordile ning töökohtade kasvule piirkonnas. Kaasaegne infrastruktuur pakub võimalusi aktiivseks vaba aja veetmiseks nii suvel kui talvel. Mitmeliigilised liiklusvõimalused, lai valik turismiteenuseid, kohalikud mahetooteid ja käsitöö, võimalus unikaalseks kultuurielamuseks on kujundanud linnale positiivse maine. Mustvee on Euroopa Liidu Peipsi värav.

3.2 Visiooni saavutamist iseloomustavad indikaatorid

Mustvee linna visiooni täitmise tarvis koostati tulemusindikaatorid, millest lähtutakse linna arengukava elluviimisel. Iga indikaatori kohta määratleti baastase ja soovitud sihtväärtus aastaks 2020.

Tabel 6. Mustvee linna arendustegevuse tulemusindikaatorid

Tulemus-indikaator	Baastase 2012	Siht- Väärtus 2020	Teabe- Allikas
Elanike arv	1502	1500	Rahvastikuregister
Maksumaksjate arv	470	500	Maksu- ja Tolliameti register
Turistide ja külastajate arv	Ei ole mõõdetud	Kasv 80%	Mustvee Turismiinfokeskus
Elanike rahulolu Mustvee elukeskkonna ja linna juhtimisega	Ei ole mõõdetud	85% on rahul	Mustvee linna elanike küsitlus

Oluline on saavutada, et Mustvee on tugev piirkondlik tõmbekeskus ja tunnustatud turismi- ja puhkuse veetmise sihtkoht, mis pakub kättesaadavaid ja kvaliteetseid avalikke teenuseid ning atraktiivseid võimalusi elamiseks ja eri elulaadide viljelemiseks. Mustvee on liikumisasaselt hästi ühendatud oma tagamaaga ning maakonnalinnade Jõgeva, Tartu ja Jõhviga. Keskne on Peipsi järve potentsiaali kasutamine majandustegevuse mitmekesistamisel. Mustvee sadama väljaehitamine toob linnale külastajaid, töökohti ja maksumaksjaid. Kultuuriline mitmekesisus on linna unikaalsus ja Mustvee on lõimimispoliitika edunäide.

4. Missioon Mustvee linna juhtimisel

Mustvee linnavolikogu ja –valitsuse missiooniks on elanike heaolu kasvuks ja tuleviku kindlustamiseks vastutustundlik eelduste looja. Tagada omavalitsuslike ülesannete kvaliteetne täitmine parimal viisil tulenevalt linna majanduslikest, sotsiaalsetest, kultuurilistest ja looduslikest võimalustest ning kaasatavatest välisressurssidest. Olla kogukonna ja piirkonna asjatundlik ja aktiivne eestvedaja, rikka ajaloolise pärandi järjepidevuse kandja.

5. Mustvee linna strateegilise arendamise mudel

5.1 Linna arendustegevuse põhimõtted

Mustvee linna arendustegevus toimub järgmistel põhimõtetel:

Väärtuspõhisus - linna juhitakse kogukonna põhiväärtustest – ajaloolis-kultuuriline pärand, kohalik identiteet ja linnaelanike kaasatus.

Asjatundlikkus – otsused on teadmispõhised ja kogukonnaga läbi arutatud, lahendeid kaalutletakse parimatest kättesaadavatest teadmistest lähtuvalt.

Kulutõhusus – linna eelarvepoliitika on eesmärgistatud, otsused kaalutletud ja eelistatakse lahendeid, mis on linna arengu seisukohalt elanikele tulutoovad, kompleksed ja aitavad kaasa linna kestlikkusele.

5.2 Mustvee linna arengumudel. Arendustegevuse strateegilised eemärgid, lähiaastate tegevussuunad ja ülesanded

Mustvee linna arengumudel põhineb olukorra analüüsil, linna arengutasemele hinnangu tulemustel ja väliskeskkonnas toimuvatel teadaolevatel arengutel ning visiooniga seatud tulevikupildi saavutamisel.

Mustvee linna visiooni ja arengusihside saavutamiseks püstitati järgmised eesmärgid ja ülesanded:

Eesmärk 1. Mustvee linn on Peipsiveere piirkonna tõmbekeskus, majanduselu ja teenuste tarbimise sihtkoht

Ülesanded:

- Mustvee sadama arendamine.
- Paindlike ja turvaliste transpordiühenduste tagamine nii Peipsiveere piirkonnas kui maakondlike linnadega läbi ühistranspordi optimaalse korraldamise, teede ja tänavate sõidetavuse ning turvalisuse parendamise liikumiseks mitmeliigilise transpordiga (autotransport, veeliiklus, kergliiklus).
- Avalike teenuste kättesaadavuse ja kvaliteedi tõstmine, inimeste heaoluks ja eneseteostuseks paremate eelduste loomine läbi linna pikajalise planeerimise, strateegilise arengu kavandamise ja kulutõhusa finantspoliitika.
- Üleminek eestikeelsele haridusele, õpikeskkonna parendamine, mitmekultuurilise dialoogi ja mitmekeelse õppimise kvaliteedi parendamine.
- Koostöö tihendamine naaberomavalitsustega piirkonna avalike teenuste osutamisel, eluasemete ja töökohtade soodustamisel (detailplaneeringute menetlemisel bürokraatia vähendamine, ettevõtluseks alade pakkumine jms).
- Piirkonnas sündinud ja siit väljarännanutega sidemete taastamine, nende inimeste sünnikohta elama tagasikutsumine ja positiivne hõlmamine linna arendustegevusse (vilistlaskogud, klubid jms).
- Avatud noortekeskuse tegevuste laiendamine (töötoad, laagrid, koolitused, seminarid) ja noorte kaasatuse suurendamine.

- Piirkonna kultuuri- ja spordisündmuste läbiviimine, mainekampaania ja turunduse sihiteadlik korraldamine.

Eesmärk 2. Atraktiivne turismi- ja puhkemajandus, tasuvad töökohad ja kohalikel ressurssidel põhinev väiketootmine

Ülesanded:

- Investeeringute soodustamine, et luua uusi töökohti tootmises ja teeninduses, sh ühistegevusliku ja kohalikel ressurssidel ning traditsioonilisel oskusteabel põhinevate tegevuste kandepinna laiendamine (majutus, toitlustus, käsitöö, loomemajandus, veeturism jt).
- Mustvee ajaloolise sadama rekonstrueerimine (Peipsi järve pindala on 3 555 km², suuruselt Euroopa neljas) külalissadama nõuetele vastavaks, sh kõikohad harrastusalustele ja kalapaatidele. Koostööpartnerite leidmine sadama komplekseks arendamiseks ja turismivõrgustikes aktiivseks osalemiseks.
- Ettevõtlusalaste koolituste korraldamine, riiklike toetusmehhanismide kasutamine ettevõtluse aktiveerimiseks, konsultantide kasutamine elanike ettevõtlusalaseks nõustamiseks (EAS, JEAK, Peipsiveere programm, Leader, kalanduspiirkonna võimalused jt).
- Haridusasutustes ettevõtliku lasteaia ja kooli mudeli arendamine, ettevõtlikkuse laialdane propageerimine noorte ja täiskasvanute seas.
- IKT kasutusvõimaluste avardamine, sh tavakontorist väljapool kaugtööd võimaldavate tegevusalade arendamiseks soodsa keskkonna loomine.

Eesmärk 3. Hästi toimiv taristu ja selle kulutõhus majandamine, miljööväärtuslik, loodust säästev ja turvaline keskkond.

Ülesanded:

- Haridusasutuste õpikeskkonna parendamine, gümnaasiumite ühendamine ja haridusasutuste majandamiskulude kokkuhoiu saavutamine läbi struktuurimuutuste.
- Mustvee sadama arendamine ja Peipsi järve kaldaalade heakorrastamine (istepingid, parkimis- ja puhkekohad).
- Ühisveevärgi ja –kanalisatsiooni võimaldamine kõigile peredele, reoveepuhasti käikuandmine.
- Tänavate ja kõnniteede rekonstrueerimine.
- Energiasäästu saavutamine, hoonete ülalpidamiskulude alandamine.
- Prügi sorteerimise propageerimine.
- Tänavavalgustuse laiendamine ja olemasoleva tänavavalgustuse kaasajastamine.
- Avalike huvide elluviimiseks maade munitsipaliseerimine ja nende heaperemeheliku ja keskkonnasõbraliku majandamise tagamine.
- Naabrivalve ja kodanikukaitse tegevuste tõhustamine ja ohuolukordade lahendamiseks valmisoleku suurendamine. Koostöö tihendamine korra- ja päästestruktuuridega.

Eesmärk 4. Tõhus abivajajaid toetavad sotsiaalteenused ja esmatasandi arstiabi, tervislike eluviiside viljelemine.

Ülesanded:

- Koostöö perearstiga, tervishoiualaste teenuste kvaliteedi ja kättesaadavuse tagamine.
- Kvaliteetse avahoolduse ja toimetulekutoetuse kindlustamine abivajajatele.
- Linna lastesõbralikkuse suurendamine, laste ja perede suurem väärtustamine, toetusmeetmed noortele peredele.
- Eakate ja puudega inimeste tööhõive ja vaba aja veetmise võimaluste laiendamine, põlvkondade vahelisele sidususele kaasaitamine.
- Riskirühmadega sotsiaaltöö tõhustamine.
- Rahvatervise edendamine ja tervislike eluviiside propageerimine ning selleks vajaliku taristu rajamine. Mustvee on tervislike linnade võrgustiku liige.

Eesmärk 5. Tugev kohalik identiteet ja aktiivne kultuurielu, kodanikualgatustel põhinev laialdane ühistegevus.

Ülesanded:

- Seltsi- ja ühistegevuse koostöö laiendamine (talgud, linnapäevad, linna arengust info liikumise parendamine), aktiivne kultuurielu ja pärandkultuuri hoidmine.
- Linna tunnussündmuste läbiviimine, elanike ühtekuuluvus ja identiteeti kandvate tegevuste (perepäevad, teemaõhtud/päevad, kontserdid, seminarid, koolitused jms) ja mittetulundusühingute tegevuse toetamine.
- Kogukondliku ühistegevuse soodustamine, linna eelarvest vabaihenduste projektide rahastamise korra ajakohastamine.
- Linna ajaloo uurimine, kroonika koostamine, ajaloo jäädvustamine ja traditsioonide arendamine.

Eesmärk 6. Teadmispõhine sihikindel ja stabiilne linna juhtimine ning konservatiivne eelarvepoliitika

Ülesanded:

- Linnavolikogu ja -valitsuse ning hallatavate asutuste organisatsioonilise võimekuse suurendamine, linnavolikogu liikmete ja linnaametnike pädevuste suurendamine ja avalikkuse suurem kaasamine otsustusprotsessidesse.
- Avalike teenuste kättesaadavuse, kvaliteedi ja kulutõhususe tagamine.
- Paberliku asjaajamise vähendamine ja internetil põhinevate teenuste osutamise rakenduste kasutuselevõtmine linnaelanike teenimisel.
- Avaliku-, era- ja mittetulundussektori tulemuslik koostöö, võimekuse suurendamine kaasata projektide kaudu Euroopa Liidu struktuurifondide ja teiste doonorite vahendeid linna pikaajaliseks arendamiseks.
- Mustvee ajalehe ja interneti kodulehe kvaliteedi parandamine.
- Mustvee linna tutvustavate kvaliteetsete trükiste koostamine ja levitamine, osalemine piirkondlikes turundussündmustes.
- Koostöö tihendamine naaberomavalitsustega, ühtse avalike teenuste osutamise toimepiirkonna kujundamine koostöös naaberomavalitsustega.

Mustvee linna arendustegevuses määratakse lähiaastateks järgmised prioriteetsed tegevussuunad, mis on kantud soovist peatada linnaelanike arvu vähenemine, tagada elanikele paremad eeldused toimetulekuks ja eneserealiseerimiseks, suurendada linna külaliste arvu ning vähendada majandustegevuse hooajalisust.

- Mustvee sadama arendamine ja töökohtade loomisele kaasaaitamine, sh kohalikel ressurssidel põhinevad töökohad (näit. turismi- ja puhkemajandus, kalapüük, käsitöö, mahetootmine jms).
- Haridusvaldkonnas ümberkorralduste asjatundlik läbiviimine ja vajalike infrastruktuuritööde teostamine, et kindlustada lastele ja õppijatele keskkond, mis annab aluse edukaks toimetulekuks ja omakultuuri järjepidevaks arenguks.
- Tehnilise infrastruktuuri ajakohastamine (ühisveevärk, soojatootmine, tänavad ja kõnniteed, valgustus, kergliiklusteed, lauluväljak, sild) ja linna miljööväärtuse suurendamine (rannapromenaad, kalmistu).
- Avalike teenuste kvaliteedi ja kättesaadavuse tagamine, nende osutamiseks hallatavate asutuste tõhusa toimimise korraldamine – pädevad ja motiveeritud töötajad, sektori institutsionaalne ja finantsiline suutlikkus.
- Turismi- ja puhkemajandusliku potentsiaali oskuslik rakendamine ning kohalike arengueelduste klastripõhine arendamine koostöös naaberomavalitsustega.
- Linna arengusse uute investeeringute kaasamine, välisvahendite kaasamiseks projektide esitamine, sh Peipsiveere programm ja Euroopa Lidu struktuurivahendite kasutamiseks. Aktiivne osalus maakondlikes, riiklikes ja rahvusvahelistes koostöövõrgustikes.
- Turundusstrateegia koostamine ja selle edukas läbiviimine, eesmärgiga tutvustada Mustvee elu- ja külastuskeskkonda ning investeerimisvõimalusi. Traditsiooniliste Mustvee tunnusüritiste läbiviimise jätkamine (Kalevipoja uisumaraton, Mustvee linna päevad, kala- ja veefestival).
- Kohalike omavalitsuste võimalike halduskorralduslike muutuste analüüs ja tõhus koostöö naaberomavalitsustega.

5.3 Lähiaastate investeeringud ja nende hinnanguline rahaline maksumus

Starategiaperioodi suurinvesteering on Mustvee sadama väljaarendamine, mis mõjutab oluliselt Peipsi järve äärsete kohalike omavalitsuste ja nende elanike majanduslikku, sotsiaalset ja kultuurilist arengut. Lisandväärtusena luuakse eeldused töökohtade loomiseks turismi- ja teenindussektoris, mille tulemusena paraneb tööhõive, suureneb ettevõtlusaktiivsus ja seeläbi kasvavad elanike sissetulekud.

Mustvee linna investeeringute vajadused valdkondade lõikes koos eeldatavate hinnanguliste maksumuste ning kohalikust eelarvest finantseeritava rahastamisega aastasteks 2013-2017 on esitatud tabelis 7. Arvestades Mustvee linna madalat omafinantseerimisvõimekust, on suuremate investeeringute kavandamisel arvestatud, et oluline osa vahendeid laekub projektidest, mida esitatakse Euroopa Liidu struktuurivahendite ja teistelt doonoritelt kaasrahastuse taotlemiseks.

Tabel 7. Mustvee linna kavandatavad investeeringud 2013-2017

Objekt	Aasta	Hinnangu- line kogu- maksumus	Linna omafinant- seering
Mustvee sadama ehitamine ja arendustööd	2013-2015	2 610 000	261 000
Peipsi äärsel rannapromenaadi ehitamine	2013	19 000	19 000
Mustvee lasteaia rühmade ümberpaigutamiseks renoveerimistööd	2014-2016	105 000	21 000
Mustvee katlamaja renoveerimine	2014-2015	56 000	11 200
Mustvee soojatrasside renoveerimine	2014-2016	170 000	34 000
Mustvee perearsti ruumide renoveerimine	2015-2016	165 000	33 000
Mustvee ainulaadikeskuse rajamine	2014-2016	263 000	75 800
Mustvee ühisvee ja –kanalisatsiooni arendamine, reoveepuhasti käikuandmine	2014-2016	800 000	80 000
Mustvee linna tänavavalgustuse rekonstrueerimine ja rajamine	2014-2016	69 900	69 900
Kirikute välisvalgustuse ehitamine	2014-2016	65 000	65 000
Mustvee jõepargi rajamine (Mustvee jõe miljööväärtsliku ala kaldavöönd, mida on pikendatud Tartu-Jõhvi maanteeeni, nn Mustvee „värava“ kujundamine)	2014-2017	130 000	130 000

Seoses linna omafinantseerimise võimekuse ammendumisega jäävad teostust ootama alljärgnevad projektid:

- Hooldekodu rajamine eakatele 2,3 milj. eurot
- Mustvee haridusasutuste hoonete renoveerimine haridusvõrgu ümberkorraldamisel 3,75 milj. eurot
- Mustvee linna vabaõhuürituste pargi rajamine (kontserdipaik, rahvakogunemised, mänguväljakud, spordirajatised (kelgumägi, lumelauanõlv, suusarada) 0,07 milj. eurot
- Sõidu- ja kõnniteede renoveerimine 0,3 milj. eurot
- Golfiväljaku ehitamine, erasektor
- Väikelennukite lennuväli, erasektor.

6. Mustvee linna eelarvestrateegia 2014-2017

[Kehtetu – [RT IV, 31.10.2014, 31](#) – jõust. 3.11.2014]

7. Mustvee linna arengukava ja eelarvestrateegia elluviimisega seotud riskid ja nende maandamise võimalused

Arengukavas ja eelarvestrateegias seatud eesmärkide saavutamisel on oluline jälgida järgmisi võimalikke riske ja teha pingutusi nende maandamiseks:

- **Majandusolude üldine halvenemine, eelarveliste vahendite vähesus kavandatu elluviimiseks, loodetud kaasfinantseerimine projektidest ei kata kulusid kuna osa projekte jääb rahastamata või tööde maksumus osutub algselt kavandatust suuremaks.**

Võimalikud lahendid riskide maandamiseks:

- Linnaeelarvesse tulude laekumise suurendamine (rahvastikuregistri korrastamine, hallatavate asutuste parem majandamine, osutatavate teenuste hindade korrigeerimine, projektide kirjutamine kaasfinantseerimise saamiseks).
- Konservatiivne linna eelarvepoliitika, püsikulude kontrolli all hoidmine ja juhtimiskulude optimeerimine.
- Linnavara otstarbekas ja heaperemehelik kasutamine (vara kasutamise sihipärasus, energia kokkuhoid, omatulu teenimine kus võimalik jms).
- Lobitöö võimalike rahastajate seas, investeringuteks kaasfinantseerimise hankimine nii avalikust kui erasektorist.
- Projektide esitamise ja juhtimise võimekuse kasvatamine, projektide teostuse asjatundlikkuse suurendamine.
- Koostöö naaberomavalitsustega ühtse teenuspiirkonna moodustamiseks (üld- ja huviharidus, ühistranspordi korraldus, ehitusjärelvalve, arendustegevuse läbiviimine jt) ja teenuste majandamiskulude kontrolli all hoidmine.
- **Poliitiliste otsuste heitlikkus, erimeelsused linna pikaajaliselt kavandatud eesmärkide realiseerimises, investeringuteks vajalikud projektitaotlused hilinevad, vähene koostöövalmidus ei võimalda toimida usaldusväärse investeringu- ja koostööpartnerina.**

Võimalikud lahendid riskide maandamiseks:

- Poliitikute aus, argumenteeritud ja avalik arutelu linna prioriteetide üle ja konsensuslikest valikutest kinnipidamine, erimeelsuste korral lahenduste kiire leidmine, koostööoskuste arendamine.
- Otsuste teadmispõhisus, volikogu liimete ja ametnike analüütiliste oskuste arendamine, vajalike kompetentside kapitaliseerimine ning avalikkuse suurem kaasamine otsuste tegemisse.
- Naaberomavalitsustega pikaajaliste koostöölepingute sõlmimine Peipsiveere piirkonna arengu ühishuvidest lähtuvalt.
- **Linna maine langus, elanike väljaränne ja ebastabiilne maksubaas ning riikliku rahastamise vähenemine.**

Võimalikud lahendid riskide maandamiseks:

- Linnavolikogu ja –valitsuse järjekindel avalikest huvidest kantud tegevus Mustvee kestlikuks ja tasakaalustatud arenguks.
- Mustvee mainekujunduse ja turundusega järjepidev tegelemine, linna positiivse kuvandi esiletoomine.
- Elanike tagasirände prorgammi koostamine ja elluviimine, linnaelanikele avalike teenuste tagamine ja toimetulekuks paremate eelduste loomine (töökohtade loomise toetamine, täiend- ja ümberõppesse panustamine, hättasattunute abistamine jms).
- Rahvusvahelise piiriülese koostöö laiendamine, aktiivne osalemine piirkondlikes projektides ja investeeringute ligimeelitamine.
- **Peipsi järve keskkonnaseisundi halvenemine, külastajate arvukuse langus, vähene huvi turismi- ja puhketeenuste tarbimiseks.**

Võimalikud lahendid riskide maandamiseks:

- Loodust säästva arengu põhimõtete range järgimine inimtegevuses, keskkonnariskide teadvustamine, kiisireguleerimisplaani olemasolu ja õppuste läbiviimine elanike tervise ja vara kaitsmiseks.
- Keskkonnanõuete täitmise tarvis keskkonda investeerimine ja järelvalve tugevdamine, keskkonnaseirete läbiviimine ja linnaametnike osalemine riiklikes ning rahvusvahelistes keskkonnaprojektides.
- Inimeste keskkonnateadliku käitumise propageerimine, külastajate liikumise organiseeritud korraldamine ja selleks vajaliku taristu rajamine.

Riskide maandamisega tegeletakse linna juhtimise kõikidel tasanditel.

8. Arengukava seire ja ajakohastamine

Mustvee linna arengukava, sh eelarvestrateegia seire toimub kord aastas ja selle käigus koostatakse ülevaade toimunud arengutest ja dokumendis seatud eesmärkide täitmisest. Iga-aastaselt ajakohastatakse linna arengut iseloomustav statistiline materjal, täpsustatakse arenguvajadused, tegevuskava ja linnaeelarve võimalused soovitu rahastamiseks. Hinnatakse eesmärkide ja selle saavutamiseks elluviidavate tegevuste ja investeeringute sobivust ning linna eelarvestrateegia paikapidavust. Täpsustatakse eelarveliste vahendite kasutamine iga-aastase linnaeelarvega. Uuendatud Mustvee linna arengukava, sh nelja aasta investeeringud ja eelarvestrateegia, pannakse avalikule väljapanekule vastavalt linna avalike dokumentide menetlemise korrale.

Mustvee linnavolikogu kinnitab arengukava ja eelarvestrateegia hiljemalt iga aasta 15. oktoobriks.

Mustvee linna arengukava ja eelarvestrateegia tehakse kättesaadavaks Mustvee linna kodulehel internetis ja koopiad edastatakse Siseministeeriumile, Rahandusministeeriumile ja Jõgeva maavanemale.

Kasutatud allikad

- Jõgevamaa arengustrateegia 2020+ (täiendatud)
- Jõgevamaa Via Hanseatica arenguvööndi turismiarenduse strateegia (2007-2020)
- http://www.jogevamv.ee/documents/Planeeringud/VH_Strateegia_08-10-06.doc
- Kesk-Peipsi sadama tasuvus-teostatavusanalüüs. Geomedia OÜ, Tartu 2006.
- Lõuna-Eesti turismiarengukava aastani 2020
- http://southeastonia.info/download/LE_turismiarengukava_28%2010.doc
- Mustvee lasteaed arengukava 2011-2015
- Mustvee linna arengukava 2007-2013
- Mustvee linna üldplaneering, 2011
- Mustvee linna ühisveevärgi ja –kanalisatsiooni arendamise kava aastateks 2005-2017
- Mustvee sadam. Reisi- ja jahisadama visioon. Aavo ja Riina Raig projekt OÜ.
- Mustvee sadama sotsiaalmajandusliku tasuvuse hindamine ja kompleksi kasutuselevõtu teostatavusanalüüs. Koostaja: Elfos Grupp OÜ, 2011
- MTÜ Peipsi Kalanduspiirkonna Arendajate Kogu Strateegia 2009-2013
http://www.google.com/search?q=MT%C3%9C+Peipsi+Kalanduspiirkonna+Arendajate+Kogu+Strateegia+2009-2013&rls=com.microsoft.et:IE-SearchBox&ie=UTF-8&oe=UTF-8&sourceid=ie7&rlz=1I7GPEA_en
- Via Hanseatica arengustrateegia
http://www.jogevamv.ee/documents/Turism/Via_Hanseatica_arengustrateegia.doc

Kaanepilt: Maa-amet

Lisad

Lisa 1. Mustvee linna asendiplaan



Lisa 2. Mustvee Gümnaasiumi vilistlaste ettepanekud linnavolikogule ja linnavalitsusele 13.04.2011.

- Viia lõpuni Mustvee reisisadama rekonstrueerimine. Luua laevaühendused Tartu, Pihkva ja Oudova linnadega, samuti Piirisaarega. Korraldada Peipsil reise Lohusuusse, Rannapungerjale, Vasknarva ja Kallastele.
 - Jahisadama uusehitus. Linna gümnaasiumidele taotleda merendus-alaste õppekavade toetus, tekitada purjesportlaste kasvulava.
 - Rajada linna läbiv põhja-lõuna suunaline kergliiklustee Peipsi kallasrajale. Samas saavad rannakalurid ehitada endile lautrid, jätkuks kalaturism omadele ja külalistele.
 - Ehitada uus maantee-sild või rekonstrueerida kergliikluse ja tehnovõrkude tarvis laiemaks. Sadam avada silla-aluse tunneli ja promenaadi kaudu kesklinnale.
 - Alustada linna taristute arendamist linna peatänavate rekonstrueerimisega. Arvestada naabervaldade vajadusi.
 - Algatada kampaania elamute soojustamiseks, katuste ja fassaadide korrastamiseks. Kasutada linnaplaneerijate abi avaliku ruumi visioonide loomisel.
 - Luua koos naabervaldadega ühine järvemajandustsoon. Võtta vabatahtlik arendus- ja järelevalvekohustus.
 - Algatada Mustvee jõe saneerimine. Korrastada kallasrajad. Jõeturism.
 - Mustvee turg rekonstrueerida vastavalt euro-normidele. Mustvee turg peab olema piirkonna väiketootjate toidukaupade (sh liha- ja kalatooted), puu- ja köögiviljade, aiapidajate toodangu ja käsitöökaupade jms müügikohaks ja hooajalaatade läbiviimiseks.
 - Ehitada Peipsi järve ja Mustvee jõe kaldapromenaadid. Hommikune paadikalaturg.
 - Kaasajastada Lõuna supelrand ja selle parkla.
 - Jätkata soodsate ilmastikutingimuste korral Peipsi uisumaratonide korraldamist.
-

Lisad 3, 4 5

[Kehtetud – [RT IV, 31.10.2014, 31](#) – jõust. 3.11.2014]