

Kinnitatud
Sonda Vallavolikogu 14. detsembri 2015
määrusega nr 9

SONDA KOOLI ARENGUKAVA

2015 – 2020

Sisukord

- I. SISSEJUHATUS**
- II. ARENGUKAVA KOOSTAMISE PÕHIMÕTTED JA
KOOLIARENDUSE PÕHIVALDKONNAD**
- III. KOOLI HETKEOLUKORRA ANALÜÜSI TULEMUSED JA
KOOLIARENDUSE PÕHISUUNAD TEGEVUSVALDKONNITI**
- IV. ARENGUKAVA TEGEVUSKAVA**
- V. ARENGUKAVA UUENDAMISE KORD**

I. SISSEJUHATUS

Sonda Kooli arengukava on kooli arengut suunav strateegiline dokument, mis on koostatud põhikooli- ja gümnaasiumi seaduse § 67 alusel ning sisaldab kooliarenduse põhisuundi ja valdkondi, sealhulgas turvalisuse tagamist koolis, õpetajate täienduskoolituskava, tegevuskava aastateks 2015 – 2020.

Arengukava väljatöötamise käigus analüüsiti kooli senist arengut ja tänast olukorda. Tulevikuvisioni ja arengu strateegia määratlemiseks võtsid arengukava koostamisel osa kooli õpetajad ning kooli hoolekogu.

Sonda Kooli arengukava tegevuskava koostamisel on lähtutud Vabariigi Valitsuse 13. detsembri 2005. a määruses nr 302 "Strateegiliste arengukavade liigid ning nende koostamise, täiendamise, elluviimise, hindamise ja aruandluse kord" toodud organisatsioonipõhise arengukava koostamise ja täiendamise põhimõtetest.

II. ARENGUKAVA KOOSTAMISE PÕHIMÕTTED JA KOOLIARENDUSE PÕHIVALDKONNAD

2.1. Kooli arenduse põhimõtted, arengukava koostamise aluseks olev lähenemisviis ja metodoloogia

Kooliarendus Sonda Koolis põhineb protsessikesksel lähenemisviisil ning pideva parendamise metodoloogial.

Arengukavas on määratletud kooliarenduse põhisuunad aastateks 2015 – 2020, et tagada kooli jätkusuutlikkus ja järjepidev areng. Arengukavas on esitatud strateegilised eesmärgid ja meetmed eesmärkide saavutamiseks.

Arengusuunad, mida käesoleva arengukava elluviimisega soovitakse kindlustada on järgmised: konkurentsivõime suurenemine, otsuste langetamise mõjususe suurenemine, kooli tegevusnäitajate paranemine, olemasolevate ressursside optimaalsem kasutamine, töötajate vastutusvõime suurenemine, protsesside efektiivsuse tõus, suhtlemisahela toimivuse paranemine, usaldusväarsuse tõus, jätkusuutliku arengu tagamine,

huvigruppide lojaalsuse tõus ja ühtse koolipere tunde tugevnemine, õpilaskonnas õpimotivatsiooni kasv, õpilaskonna paranenud õppeedukus, vanemate tihedam koostöö kooliga.

Sonda Kooli arengukava koostamisel on arvestatud Sonda Kooli sisehindamise käigus esile tõusnud kooli tegevuse tugevuste ja parendusvaldkondadega, Sonda valla arengukavaga ning üldharidussüsteemi arengukavaga.

Arengukava on aluseks üldtööplaanile, milles esitatakse arengukavas olevate eesmärkide realiseerimine läbi konkreetsete tegevuste ja nende tegevuste rakendamise. Üldtööplaanis kavandatakse üheks õppeaastaks detailsemad tegevused meetmete saavutamiseks, sõnastatakse mõõdetavad tulemused, esitatakse tegevuse tähtajad ja tegevuse saavutamise eest vastutavad isikud.

Igal aastal ajakohastatakse olemasolevat arengukava tegevuskava vastavalt toimunud muutustele välis- ja koolikeskkonnas ja õppeaasta analüütilise kokkuvõtte tulemuse põhjal, millega tagatakse strateegilises planeerimises pidev arengukava ajakohastamine. Iga õppeaasta lõpus hinnatakse saavutatud tulemusi ja fikseeritakse saavutatu. Tulemuste analüüsi põhjal võetakse augusti viimasel õppenõukogul vastu otsused arengukava ajakohastamiseks.

2.2. Kooliarenduse põhivaldkonnad

Kooli arendussüsteemi ülesehitamisel on aluseks võetud viis põhivaldkonda, mis tulenevad haridus- ja teadus ministri 13. augusti 2009. a määrusest nr 62 "Kooli ja koolieelse lasteasutuse nõustamise tingimused ja kord sisehindamise küsimustes". Need viis põhivaldkonda on alljärgnevad:

- Eestvedamine ja juhtimine
- Personalijuhtimine
- Koostöö huvigruppidega
- Ressursside juhtimine
- Õppe- ja kasvatusprotsess

Kooli põhivaldkondadena aluseks võetud viis tegevusvaldkonda hõlmavad kokkuvõetult kogu kooli tegevust.

Sonda Kooli arengukavas on esitatud eelpool toodud viie tegevusvaldkonna lõikes nii hetkeolukorra analüüs kui arengukava tegevuskava.

2.3. Arengukava koostamise protsess

Arengukava koostamiseks moodustati töörühm, keda juhtis kooli direktor ning kelle ülesandeks oli korraldada arengukava koostamine kindlaks määratud ajaks. Töörühm analüüsis sisehindamise tulemusi, kasutades erinevaid meetodeid, mis võimaldasid määratleda põhjuslikud parendamist vajavad valdkonnad. Sõnastati prioriteetsed strateegilised eesmärgid ja seati sihid järgnevas viieks aastaks. Leiti prioriteetsete strateegiliste eesmärkide saavutamiseks meetmed ja peamised tegevused järgnevas viieks aastaks, mis oleksid rakendatavad olemasolevate inimestega, kaasaksid erinevaid huvigruppe, oleksid teostatavad kindlaks tähtjaks, eeldaksid minimaalselt täiendavaid rahalisi kulutusi ja tagaksid kooli jätkusuutliku arengu.

Arengukava koostamisel oli oluliseks asjaolu, et arengukava koostamisse olid kaasatud kõik asjassepuutuvad huvipooled, eelkõigi need, kes arengukava ellu viivad. Arengukava on ette valmistatud koostöös hoolekogu, õpilasesinduse ja õppenõukoguga.

Arengukava sisulisele koostamisele järgnes arengukava vormistamine ja huvigruppidele esitamine. Arengukava lõplikul vormistamisel on arvestatud kooli hoolekogu, õpilasesinduse ja õppenõukogu arvamusega, millele vastavad haldusorganid esitasid enne arengukava kinnitamist.

2.4. Kooli missioon, visioon ja väärtused

Missiooni all mõistame oma olemasolu üldist eesmärki või kestvat põhjust, seda miks ja kelle jaoks me eksisteerime. **Visioon** annab meile soovitava olukorra kirjelduse – millised me tulevikus oleme, mille poolest eristume, kuidas ja kelle jaoks me töötame ning kes sellest kasu saab. **Väärtuste** all mõistame ühiseid hoiakuid, suhtumist ja käitumisreegleid, mis aitavad meil kõige paremini oma missiooni teostada ja visioonis kirjeldatud seisundini jõuda.

Kooli Missioon

Kooli missiooniks on hea alus- ja põhihariduse andmine tõmbepiirkonnas elavatele lastele. Lisaks pakkuda võimalusi huvitegevuseks, elukestvaks õppeks ja ühistegevuseks.

Lasteaia Missioon

Olla avatud ja lapsekeskne, eelkooliealistele lastele füüsilisi, vaimseid ja sotsiaalseid arenguvõimalusi pakkuv lasteasutus.

Kooli Visioon

1. Kooli töötajad on asjatundlikud ja tegusad, aktiivse ellusuhtumisega.
2. Sonda Vallavalitsus leiab piisavalt vahendeid hea tasemega õppe ja kasvatuse jaoks.
3. Koolis on võimalik osaleda pikapäevarühmas ja huviringides. Ruume saab kasutada ka peale tunde.

Lasteaia Visioon

Lasteaed on kvaliteetset alusharidust pakkuv lasteasutus, mis koostöös peredega kujundab lastes valmisolekut toimetulekuks tänapäeva kiiresti arenavas ühiskonnas.

Väärtused

- Sonda Koolis on avatud ja positiivset ellusuhtumist toetav õpikeskkond. Leiame igas õpilases positiivset, mida kiita.
- Toetame õpilase igakülgset arengut (vaimset, füüsilist, kõlblist, emotsionaalset, sotsiaalset).
- Pöörame tähelepanu iga õpilase individuaalsusele. Toetame andekate õpilaste arenemist. Märkame erivajadusega õpilasi.
- Teeme koostööd – lapsevanematega, rahvamajaga, raamatukoguga.
- Asume looduskaunis kohas, kus on võimalus õppida elukeskkondi tundma reaalses keskkonnas, pöörates tähelepanu säästlikkusele ning looduskaitsele.
- Väärtustame kodukoha ning kooli ajalugu.

2.5. Lasteaia liitühm „PURAVIDUD“

RÜHM

Lasteaias töötab liitühm. Lasteaia kohtade arv on 20.

Õppe- ja kasvatustööd viiakse läbi vastavalt päevakavale ning nädalaplaanile. Päevakavas vahelduvad igapäevatoimingud, laste vabategevused ja mängud õpetajate poolt planeeritud õppe- ja kasvatustegevusega.

Lasteaed on avatud tööpäeval 7.00 -18.00.

LASTEAIATEGEVUSE EESMÄRGID JA PÕHIMÕTTED

Lasteaed koos perega loob tingimused aitamaks lapsel kasvada iseendaks, kes

- tuleb toime koolis ja igapäevaelus;
- austab inimest enda kõrval, esivanemaid ja kultuuri;
- hoiab maailma enda ümber ja on positiivse ellusuhtumisega.

FÜÜSILINE KASVATUS

- laps õpib tervist hoidma, saab teada haigestumise põhjustest;
- teeb lihtsamaid töid ja õpib endaga toime tulema;
- tunneb huviliikumise ja sportimise vastu, õpib liikuma ohutult.

SOTSIAALNE KASVATUS

- laps kogeb sooje ja turvalisi inimsuhteid nii laste kui ka täiskasvanute hulgas;
- õpib olema rühma vastutusvõimeline liige, kellel on teiste lastega võrdsed õigused ja kohustused;
- õpib suhtlemist, arvestama kaaslastega, tegema koostööd, vastutama enda eest.

EMOTSIONAALNE KASVATUS

- laps kogeb turvalisust, hingelisust, ilu ja tunnustust;
- saab tuge oma loomulikus arengus, väljendab oma tundeid ja õpib neid valitsema;
- saab tunda rõõmu tegevustest, mängust, pidudest, sportlikust tegevusest ja eduelamusest.

EETILINE KASVATUS

- laps mõistab käitumisreegleid ja käitub teistele vastuvõetaval viisil;
- aitab teisi ja õpib mõistma, et headus ja ausus on väärtused;
- hoiab oma kodu, lähiümbrust, kodumaad, selle inimesi, kultuuri ja loodust, õpib olema väarikas.

ESTEETILINE KASVATUS

- laps õpib tähele panema ja hoidma ilu looduses, kunstis ja inimeste kätetöös;
- õpib vastavalt oma võimetele kauneid kunste ja saab osa kultuurist;

- õpib ilu looma.

VAIMNE KASVATUS

- laps õpib mõistma ümbritsevat maailma kõigi oma meeltega;
- õpib orienteeruma endas, looduses, ühiskonnas ja kultuuris;
- lapses arenevad loovad võimed, nutikus, kriitiline mõtlemine, ta õpib probleeme leidma ja lahendama.

LASTEAIJA ÕPPEKAVA

- Kasvukeskkond: arengut soodustav, sõbralik ja lapsekeskne õpikeskkond
- Õpetus-kasvatus: lapse arengu ja individuaalsuse arvestamine, perede toetamine
- Lapse tegevus- kasvamine: aktiivne tegutsemine.

KODULOOLINE PÕHIMÕTE

- Laps, tema elu ja tervis
- Ümbritsev keskkond
- Rahvuskultuur

III. KOOLI HETKEOLUKORRA ANALÜÜSI TULEMUSED JA KOOLIARENDEUSE PÕHISUUNAD TEGEVUSVALDKONNITI

Üldandmed

3.1. Asend

Sonda Kool asetseb Sonda alevikus Sonda vallas Ida-Viru maakonnas.

3.2. Ajalugu, saavutused

Kool sai aastal 2015 130 aastaseks ja praegune koolimaja 41 aastat vanaks. Kooli eelkäijaks peetakse Uljaste külakooli, kus toimus õppetegevus aastatel 1885-1919. 10.11.1919-1920 asus kool Liivapõllul Räime talu piirides Kalvi mõisa metsavahimajas. 13.02.-11.11.1974 oli koolihooneks praegune raamatukogu. 15.09.1974 avati Sondas nn. uus koolimaja.

Kooli ruumid on hästi hoitud, neid on jõudumööda remonditud, pooled akendest on asendatud uutega. Majas on sisse seatud talveaed, arenguestluste tuba, muuseumiruum ja arvutiklass õpilastele. 2011. aastal kolisid koolimajja vallavalitsus. ja 1. septembrist 2011 lasteaed. Kooli nimeks sai aprillis 2011 Sonda Kool.

Meie lõpetajad on hinnete alusel ja katsete läbimisega sisse saanud Rakvere Ametikooli, Rakvere Gümnaasiumisse, Rakvere Realgümnaasiumisse ja Kiviõli 1. Keskkooli. Teistesse koolidesse õppima läinud õpilased on nende enda ja

lapsevanemate ütluste kohaselt seal õppimisega toime tulnud ja säilitanud samad õpitulemused, nagu neil olid meie koolis.

Kooli parimateks traditsioonideks võib pidada iga-aastast konkurssi “Parim ainetundja” kõikides klassides õpilaste ja aineõpetajate kokkuleppel valitud kolmes aines ning direktori ja vallavalitsuse pidulikke vastuvõttusid tublimatele õppijatele ja parimatele ainetundjatele jõulude eel ning õppeaasta lõpus. Veerandilõppudel täname lapsevanemaid tänukaardiga oma laste kasvatamise ja headele õpitulemustele kaasaaitamise eest, õppeaasta lõpul koostame suure kiitmise käskkirja kõikides koolielu lõikudes silma paistnud õpilaste kohta ning teeme sellest kokkuvõtte iga kodu jaoks tänukirja näol. Iga veerandi lõpul antakse tublimatele õpilastele tunnistused kätte koolipere ees ning nende nimed kantakse kooli autahvlile. Koolisisesele tähistatakse üheskoos miiklipäeva (laat), õpetajate päeva, isadepäeva (lastevanemate koosolek ning isade-õpilaste võistlused), kadripäeva, jõule (jõulupidu või jõulumaa külastamine), sõbrapäeva (töötab sõbrapäeva postkast), vabariigi aastapäeva. Koostöös vallavalitsusega toimub vastlapäev ning koostöös rahvamajaga emadepäeva kontsert.

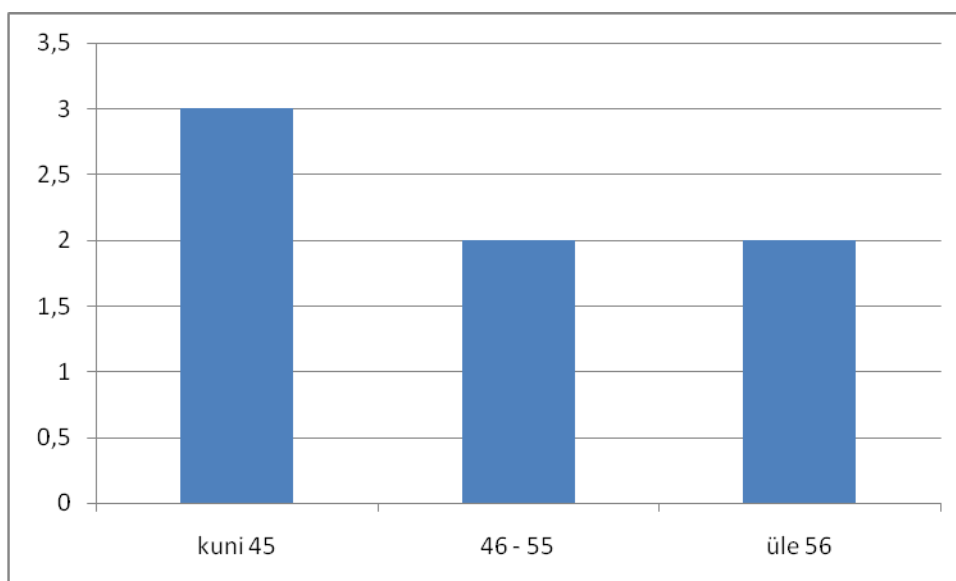
3.3. **Lasteaed**

Ametlikult avati lasteaed 1971 aasta detsembris, kuid esimesed lapsed tulid majja 14. Veebruaril 1972. Algselt kuulus lasteaed Tudu Metsamajandile. Kõrgaegadel, seitsmekümnendate teisel poolel, käis kaheühmalises lasteaias 40 last. 24. jaanuaril 1991 nimetati Sonda külanõukogu kui omavalitsusüksus haldusterritooriumi muutmata ümber Sonda vallaks ja lasteaed läks vallavalitsuse haldusalasse. 1993. aastal reorganiseeriti lasteaed üherühmaliseks liitühmaga lasteaiaks. Alates 29-ndast augustist 2011 sai lasteaia asukohaks Sonda Kool. Lasteaia pidulik avamine toimus 01.09.2011.a.

3.4. **Pedagoogilise personali üldanalüüs, õpilaskonna üldanalüüs**

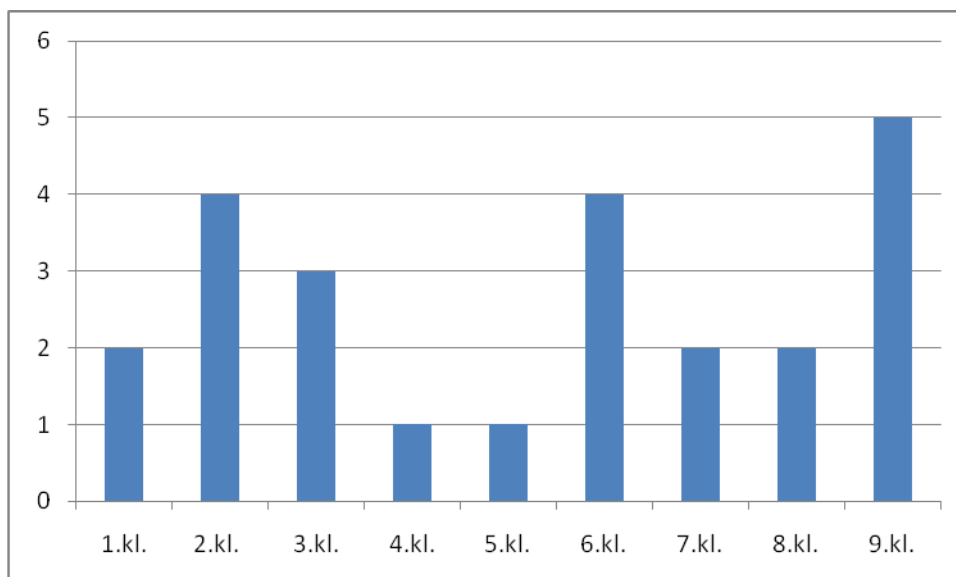
Koolis töötab 9 õpetajat, neist 2 lasteaias (seisuga 01.09.2015.a.). Kõik töötavad õpetajad vastavad kvalifikatsiooni nõuetele. Õpetajate keskmine vanus on 51,3 aastat.

3.5. Õpetajate vanuselist koosseisu iseloomustab järgmine graafik:

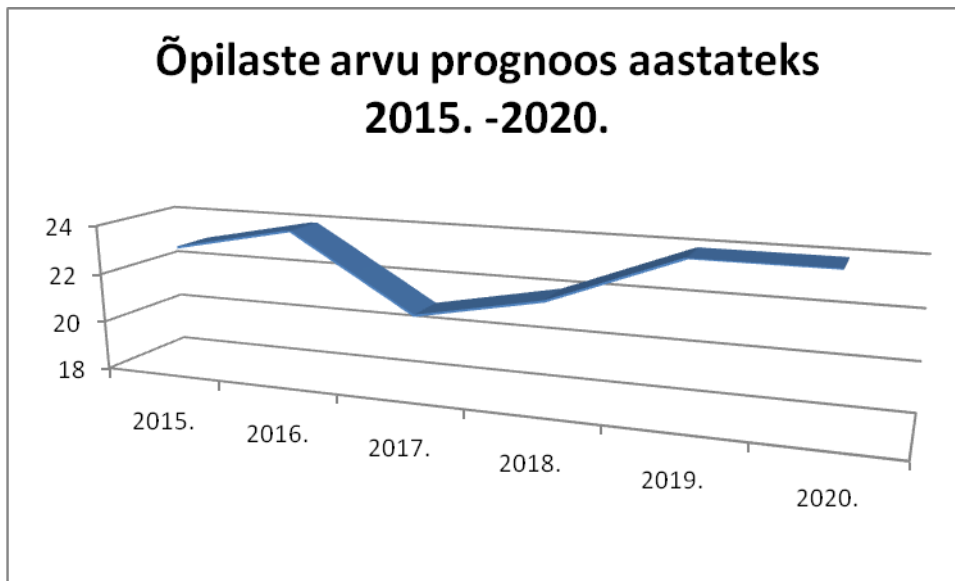


Koolis on 2015-2016 õppeaasta alguseks 24 õpilast ja 18 lasteaia last. Enamus lastest on Sonda valla lapsed, kuid on koolis ka Lüganuse ja Rägavere valla lapsed.

Õpilaste arvu klassiti iseloomustab järgnev graafik:



Kooli õpilaste arv on küll väike, kuid ta on stabiliseerunud teatud määral. Õpilaste arvu dünaamika prognoos on kajastatud järgnevas graafikus:



2015. – 23 õpilast (kalendri aasta alguses)

2016. – 24 õpilast

2017. – 21 õpilast

2018. – 22 õpilast

2019. – 24 õpilast

2020. – 24 õpilast

3.6. Tegevusvaldkond 1. Eestvedamine ja juhtimine

Olulisemad kooli **tugevused** tegevusvaldkonnas *Eestvedamine ja juhtimine*:

- Kogu organisatsioon on kaasa haaratud planeerimistegevustesse, analüüsi jaarendustegevusse. Kollektiivi väiksuse tõttu on seda lihtne teha.
- Arvestatakse kõikide arvamustega ja leitakse koos parimad lahendused.
- Õpetajad lähtuvad eetilistest tõekspidamistest ja üldtunnustatud moraalinormidest.

Olulisemad **arendusvaldkonnad** ja kooliarenduse **põhisuunad** tegevusvaldkonnas *Eestvedamine ja juhtimine*:

- Koolile on vaja uut, kaasaegset arengukava.
- Välja töötada ja rakendada töösse tunnustussüsteem kooli personalile.

- Töötada välja ja kinnitada oma kooli eetikakoodeks.

3.4. Tegevusvaldkond 2. Personalijuhtimine

Olulisemad kooli **tugevused** tegevusvaldkonnas *Personalijuhtimine*:

- Suhteliselt püsiv kaader.
- Uute töötajate värbamiseks kuulutatakse välja avalik konkurss. Nende valikule ja värbamisele on kaasatud lisaks juhile ka teised töötajad.
- Töötajate kaader on tubli ja täidab kohusetunde ja suure vastutusega talle pandud õppe- ja kasvatustöö ülesandeid. Koostab õigeaegselt nõutavad töökavad ja muud kirjalikud dokumendid. Töötajad on kõrge moraalitunnetusega ja eeskujuks oma käitumisega õpilastele.

Olulisemad **parendusvaldkonnad** ja kooliarenduse **põhisuunad** tegevusvaldkonnas *Personalijuhtimine*:

- Laiem hoolekogu kaasamine kooli personalipoliitikasse.
- Õpetajate ebakindlus oma tulevikus.
- Asendusõpetaja puudumine.

3.5. Tegevusvaldkond 3. Koostöö huvigruppidega

Olulisemad kooli **tugevused** tegevusvaldkonnas *Koostöö huvigruppidega*:

- Vähemalt üks kord aastas toimub kooli lastevanemate üldkoosolek, kuhu on olnud esinema kutsutud välislektor (kasvatusteadlane, toitumisteadlane, politseitöötaja jne.)
- Aktiivselt on tööle hakanud kooli hoolekogu. Nad on osalenud uute õpetajate töölevõtmisel, vestelnud käitumishäiretega õpilaste ja nende vanematega, külastanud õppetunde ja söögivahetunnil sööklad. Viinud läbi rahuloluuuringuid- ja küsitlusi, organiseerinud kooli lastevanemate koosolekuid.
- Tihe koostöö on kooli pidaja – Sonda vallavalitsusega. Vallavanem ja volikogu liige on vestelnud käitumishäiretega õpilastega. Samuti on valla esindajad alati kooli ava- ja lõpuaktustel, võtavad osa kooli tähtsamatest üritustest ja parimate õpilaste vastuvõttudest. Valla sotsiaaltöötaja on koolis sage külaline, vestleb käitumishäiretega õpilastega, külastab nende kodusid

Olulisemad **parentusvaldkonnad** ja kooliarenduse **põhisuunad** tegevusvaldkonnas
Koostöö huvigruppidega:

- Panna kooli kodulehele üles lisaks pildimaterjalile ka rohkem teateid ja ülevaateid üritustest.
- Võtta koostöö huvigruppidega hindamise alla 2 korda aastas.
- Muuta küsitlused kõikide huvigruppide seas regulaarseks, nende tulemusi analüüsida ja arvestada.

3.6. Tegevusvaldkond 4. Ressursside juhtimine

Olulisemad kooli **tugevused** tegevusvaldkonnas *Ressursside juhtimine:*

- Koolis koostatakse eelarve projekt, kus arvestatakse kooli arengukavas ettenähtut, aasta jooksul tekkinud vajadusi (näit. ootamatult purunenud inventar), hinnatõuse-langusi teenuste osas. Selles saavad osaleda kõik koolitöötajad kui ka hoolekogu liikmed esitades oma ettepanekud. Kool kirjutab oma eelarve projekti lahti, lisades üksikasjaliku selgituskirja ühes või teises osas muutusteks võrreldes eelneva aastaga.
- Kooli eelarve lõpliku variandi koostab valla eelarvekomisjon koos valla pearaamatupidajaga ja see on osa terve valla aastaeelarvest. Eelarves ettenähtud hangete seaduslikkuse tagab vallavalitsus.
- Kõik raamatupidamist puudutavad dokumendid on koolipidaja juures, koolis mingit raamatupidamist ei toimu.

Olulisemad **parentusvaldkonnad** ja kooliarenduse **põhisuunad** tegevusvaldkonnas
Ressursside juhtimine:

- Eelarve majandusosa (küttekulud, elektrikulud jms.) vajaduste ettenägemine on kooli töötajatel (ja ka valla eelarvekomisjonil) üsna raske kui mitte öelda, et võimatu, kuna praeguses majandusolukorras puudub, teave, mida need uuel majandusaastal maksma võivad hakata.

3.7. Tegevusvaldkond 5. Õppe- ja kasvatusprotsess

Olulisemad kooli **tugevused** tegevusvaldkonnas *Õppe- ja kasvatusprotsess*:

- Koolis märgatakse erivajadusi ja suunatakse õpilased konsultatsiooniks spetsialistide juurde (aineõpetajate ja klassijuhatajate ettepanekul, otsuse võtab vastu õppenõukogu). Erivajadustele vastavalt koostatakse koolis individuaalne õppekava.
- Vajadusel rakendatakse õpilasele tugisüsteemid (aineõpetajate konsultatsioonid, klassijuhataja või aineõpetaja vestlused õpilasega, logopeediline abi, järelvastamine).
- Toimub lapsevanemate nõustamine ja tagasiside andmine (vestlused klassijuhataja ja vanema vahel vastavalt vajadustele operatiivselt, iga-aastased arenguestlused, märkused-kiitused õpilaspäevikus, tänukiri õppeveerandi ja –aasta lõpus).

Olulisemad **arendusvaldkonnad** ja kooliarenduse **põhisuunad** tegevusvaldkonnas *Õppe- ja kasvatusprotsess*:

- Lihtsustatud õppekava alusel õppivate õpilaste tundide jaotus ja lihtsustatud õppekavade koostamine.
- Kaasajastada õppetööd näit. E-õppekeskkondi kasutades.

3.8. Õppeasutust mõjutavad peamised välistegurid lähiajal

Olulisemad väliskeskkonna tegurid, mis mõjutavad õppeasutuse tegevust lähiajal, on alljärgnevad:

- Eesti kiire integreerumine Euroopa ja kogu maailma kogukonda, mis toob esile vajaduse pöörata suurt tähelepanu õpilaste keeleoskuse arendamisele ning teiste kultuuride mõistmisele.
- Ebakindlus majandusliku olukorra suhtes tulevikus nii Eestis kui kogu maailmas, mis toob kaasa senisest suurema vajaduse järgida säästliku ja paindliku majandamise põhimõtteid.
- Tehnoloogia kiire areng, mis loob uusi võimalusi õppeprotsessi paindlikumaks korraldamiseks, e-õppe võimaluste kasutamiseks igapäevases koolitöös, kuid samas esitab väljakutse pedagoogide IT-alasele pädevusele.

- Kooli igapäevategevust mõjutavad koolivõrgu reorganiseerimise kavad, mis tekitavad kollektiivis ebakindlust tuleviku suhtes.
- Õpilaste arv koolis kahaneb, mis tekitab ebakindlust lastevanemates, kas kool on jätkusuutlik ka sellise väikse õpilasarvuga.

IV. ARENGUKAVA TEGEVUSKAVA

Valdkond 1. Eestvedamine ja juhtimine

Regulatsioonide korrastamine ja seostatud asjaajamise korraldamine, arengukava ja teiste plaanide koostamine koostöös hoolekogu, õppenõukogu ja õpilasesindusega. Rahalised vahendid valdkonna eesmärkide täitmiseks on kooli eelarves, osaliselt kaetakse kulutused riigieelarve vahenditest, osaliselt kohaliku omavalitsuse eelarvest.

Tegevused	2015-2016	2016-2017	2017-2018	2018-2019	2019-2020	Vastutaja
1.1. Eestvedamine						
1. Asjaajamise korraldamine	X	X	X	X	X	direktor
2. Kooli dokumentatsiooni korrastamine ja kaasajastamine	X	X	X	X	X	direktor
3. Kollektiivis ühtsuse kujundamine (ühised ettevõtmised)	X	X	X	X	X	direktor
1.2. Strateegiline juhtimine						
1. Arengukava analüüsimine, täienduste tegemine	X	X	X	X	X	direktor
2. Arengukava tegevuskava täitmise aruandlus	X	X	X	X	X	direktor
3. Igaastaste kokkuvõtete koostamine	X	X	X	X	X	direktor
4. Rahulolu uuringute läbiviimine	X	X	X	X	X	direktor
5. Üldtööplaani koostamine.	X	X	X	X	X	direktor
6. Üldtööplaanide täitmise analüüs	X	X	X	X	X	direktor
7. Eelarve aasta seire, uue eelarve aasta kavandamine	X	X	X	X	X	direktor
8. Õpetajatega arenguvestluse läbiviimine	X	X	X	X	X	direktor
9. Personali motivatsiooni- ja tunnustussüsteemi väljatöötamine ja rakendamine	X	X	X	X	X	direktor

10. Töötajate ametijuhendite ja töölepingute kaasajastamine ja muudatuste tegemine	X	X	X	X	X	direktor
11. Koolitusinfo kättesaadavuse tagamine	X	X	X	X	X	direktor
12. Õppekäigud teistesse haridusasutustesse	X	X	X	X	X	direktor

Valdkond 2. Personalijuhtimine

Kvalifikatsiooni nõuetele vastavate pedagoogide värbamine, pedagoogide arenguestluse läbiviimine, tööülesannete täpsustamine, motivatsioonisüsteemi väljatöötamine ja rakendamine, personali tunnustamine. Pedagoogide vabade ja vabanevate ametikohtadele konkursside läbiviimine vastavalt kehtestatud korrale. Töökoosolekute korraldamine, õpetajate kaasamine otsustusprotsessis, õppenõukogu ja pedagoogilise nõukogu tegutsemise pädevuse piires.

Arenguestluse kaudu selgitada tööülesanded, tegevused, arendamisvaldkonnad.

Lähtudes arenguestluse tulemustest täiendkoolituste korraldamine.

Rahalised vahendid valdkonna eesmärkide täitmiseks on kooli eelarves, osaliselt

kaetakse kulutused riigieelarve vahenditest, osaliselt kohaliku omavalitsuse eelarvest.

Tegevused	2015-2016	2016-2017	2017-2018	2018-2019	2019-2020	Vastutaja
2.1. Personali vajaduste hindamine						
1. Personali koosseisu kinnitamiseks ettepanekute tegemine	X	X	X	X	X	direktor
2. Personali vajaduse analüüs seoses õpilaste vajaduste ja eelarve võimalustega	X	X	X	X	X	direktor
3. Ülevaade personali koosseisust, kvalifikatsiooni nõuetele vastavuse kontroll	X	X	X	X	X	direktor
2.2. Personali värbamine						
1. Pedagoogide konkursi korra järgimine	X	X	X	X	X	direktor
2. Konkursside korraldamine	X	X	X	X	X	direktor
2.3. Personali kaasamine ja toetamine						
1. Õppenõukogu töö korraldamine	X	X	X	X	X	direktor
2. Töökoosolekute läbiviimine	X	X	X	X	X	direktor

3. Klassijuhatajate töö väärtustamine	X	X	X	X	X	direktor
4. Uute töötajate väljaõpetamine ja kohanemise toetamine	X	X	X	X	X	direktor
2.4. Personali arendamine						
1. Personali poolt täiendavate ülesannete kaardistamine, vastutusvaldkondade täpsustamine	X		X		X	direktor
2. Töötajate arenguvajaduste ja eesmärkide väljaselgitamine, küsitluste läbiviimine	X	X	X	X	X	direktor
3. Koolitusvajaduse väljaselgitamine	X	X	X	X	X	direktor
4. Täiendkoolituste korraldamine	X	X	X	X	X	direktor
2.5. Personali hindamine ja motiveerimine						
1. Sisehindamise läbiviimine ja tagasiside	X	X	X	X	X	direktor
2. Sisekontrolli läbiviimine ja tagasiside	X	X	X	X	X	direktor
3. Töötajate tunnustamine	X	X	X	X	X	direktor

Valdkond 3. Koostöö huvigruppidega

Planeerida huvigruppidega kohtumised, viia läbi rahulolu-uuringud huvigruppidele ja arenguvestlused õpilaste ja nende vanematega. Kooli positiivse kuvandi propageerimine.

Rahalised vahendid valdkonna eesmärkide täitmiseks on kooli eelarves, osaliselt kaetakse kulutused riigieelarve vahenditest, osaliselt kohaliku omavalitsuse eelarvest.

Tegevused	2015-2016	2016-2017	2017-2018	2018-2019	2019-2020	Vastutaja
3.1. Koostöö kavandamine						
1. Veebilehe uuendamine ja täiendamine	X	X	X	X	X veebilehe toimetaja	direktor
2. Lastevanemate üldkoosolekud, klassikoosolekud	X	X	X	X	X klassijuhatajad	direktor
3. Hoolekogule dokumentide eelnõude ettevalmistamine	X	X	X	X	X	direktor

4. koostöö naaberkoolide ja lasteasutustega	X	X	X	X	X	direktor
5. Ühisüritused	X	X	X	X	X	direktor
6. Teabepäevad, seminarid	X	X	X	X	X	direktor
3.2. Huvigruppide kaasamine						
1. Hoolekogu koosolekud vastavalt hoolekogu tööplaanile	X	X	X	X	X	direktor
2. Kooli tugisüsteemide rakendamine õpilaste paremaks teenindamiseks	X	X	X	X	X	direktor
3. Kooli õpilasesinduse töö tõhustamine	X	X	X	X	X	direktor
3.3 Huvigruppidega töö hindamine						
1. Huvigruppide aktiivsuse soodustamine	X	X	X	X	X	direktor
2. Küsitlus õpilaste toimetuleku kohta kutseõppeasutuses, gümnaasiumis	X	X	X	X	X	direktor
3. Küsitluse läbiviimine õpilastele	X	X	X	X	X	direktor
4. Küsitluse läbiviimine lastevanematele	X	X	X	X	X	direktor
5. Tervisliku koolitoidu pakkumine	X	X	X	X	X	direktor
6. Koolikeskkonnale esitatud nõuete täitmise jälgimine	X	X	X	X	X	direktor
7. Kooli positiivse kuvandi propageerimine	X	X	X	X	X	direktor

Valdkond 4. Ressursside juhtimine

Koolielu arendamist võimaldav eelarve, tagada kooli vastavus tervisekaitse- ja päästeameti nõuetele, suurendada õpilaste mugavust, sisustada kool ja lasteaed kaasaegsete õppevahenditega, mööbliga ja IT-vahenditega, keskkonnateadlikkuse arendamine ja osalemine erinevates projektides.

Rahalised vahendid valdkonna eesmärkide täitmiseks on kooli eelarves, osaliselt kaetakse kulutused riigieelarve vahenditest, osaliselt kohaliku omavalitsuse eelarvest.

Tegevused	2015-2016	2016-2017	2017-2018	2018-2019	2019-2020	Vastutaja
4.1. Eelarveliste ressursside juhtimine						
1. Kooli eelarve analüüs, muudatuste tegemine, põhjendatud lisaelarve taotlemine.	X	X	X	X	X	direktor
2. Eelarveaasta seire, kokkuvõtete koostamine ja uue eelarveaasta kavandamine.	X	X	X	X	X	direktor
3. Uue eelarveprojekti koostamine	X	X	X	X	X	direktor
4. Resursside kasutamise analüüsimine	X	X	X	X	X	direktor
4.2. Materjal-tehnilise baasi arendamine						
1. Koridoride remont		X			X	direktor
2. Klassiruumide remont		X			X	direktor
3. Spordisaali akende vahetus		X	X			direktor
5. Kooli staadioni rekonstrueerimine		X	X	X		direktor
6. Lasteaia mänguväljaku rekonstrueerimine		X				direktor
7. Liiklusväljaku rajamine.	X	X				direktor
8. Kooli arvutiklassi tehnilise sisustuse väljavahetamine	X					direktor
9. Lasteaia õpperuumi korraldamine	X					direktor
10. Jalgrattaparklale katte rajamine		X				direktor
4.3. Inforessursside juhtimine						
1. Kodulehe kujunduse ja sisu uuendamine	X	X	X	X	X	direktor
2. Õppetarkvara uuendamine	X		X		X	direktor
4.4. Säätlik majandamine ja keskkonnahoid						
1. Keskkonna teadlikkuse kasvatamine	X	X	X	X	X	direktor
2. Energiakadude vähendamine	X	X	X	X	X	direktor

Valdkond 5. Õppe- ja kasvatusprotsess

Tagada õpilase areng tema individuaalsusest lähtudes, õppekava arendustegevus, kooli eripära rõhutamine ja paikkonna ajaloo õpetamine, õpilasest lähtuvate õppemeetodite rakendamine, väärtuskasvatuse elementide kasutamine õppetöö korralduses.

Rahalised vahendid valdkonna eesmärkide täitmiseks on kooli eelarves, osaliselt kaetakse kulutused riigieelarve vahenditest, osaliselt kohaliku omavalitsuse eelarvest.

Tegevused	2015-2016	2016-2017	2017-2018	2018-2019	2019-2020	Vastutaja
5.1. Õpilase areng						
1. Arvutiklassi võimaluste kasutamine	X	X	X	X	X	direktor
2. Õppekäikude, matkade korraldamine	X	X	X	X	X	direktor
3. Õueõppe võimaluse kasutamine	X	X	X	X	X	direktor
4. Spordipäevad	X	X	X	X	X	direktor
5. Õpilasürituste korraldamine	X	X	X	X	X	direktor
6. Teatri külastamine	X	X	X	X	X	direktor
7. Liikluskasvatus	X	X	X	X	X	direktor
8. Karjäärinõustamine	X	X	X	X	X karjäärinõustaja	
9. Pikapäevarühma tegevus	X	X	X	X	X	direktor
10. Tasemetööde läbiviimine	X	X	X	X	X	direktor
11. Loovtööde tegemine	X	X	X	X	X	direktor
12. Lõpueksamite korraldamine	X	X	X	X	X	direktor
13. Õpiabi osutamine	X	X	X	X	X	direktor
14. Osalemine võistlustel, õpilasüritustel	X	X	X	X	X	direktor
15. Arenguestlused õpilastega	X	X	X	X	X	direktor
5.2. Õppekava						
1. Õppekava arendustegevus	X	X	X	X	X	direktor
2. Õppekava töökavade koostamine	X	X	X	X	X	õpetajad
3. Õppekava rakendamise analüüs	X	X	X	X	X	direktor
4. Uute õppekavade loomine	X	X	X	X	X	direktor
5.3. Õppekorraldus ja meetodid						
1. Õppekorralduse lähtuvus õppekavast	X	X	X	X	X	direktor
2. Õpilase motiveerimine	X	X	X	X	X	õpetajad
3. Loov- ja uurimistöõde juhendamine	X	X	X	X	X	direktor
4. E-kooli kasutamine	X	X	X	X	X	direktor
5. Õpilaste tunnustamine	X	X	X	X	X	direktor
6. Kooli õppekava täiustamine	X	X	X	X	X	direktor

Valdkond 6. Turvalisus

Koolis on koolipäeva vältel tagatud õpilaste ja koolitöötajate tervisekaitse, vaimne ja füüsiline turvalisus, kõigil töötajatel on kehtivad tervisetõendid, kooli ja lasteasutusse tuuakse ainult terveid lapsi. Tagatud on töötervishoid, tööohutus ning tuleohutuseeskirjade täitmine. Esmased tuleohutusvahendid on töökorras ja kontrollitud. Välja on töötatud hädaolukorra lahendamise plaan, hädaabi numbrid on avalikustatud, süstemaatiliselt viiakse läbi õppusi.

Rahalised vahendid valdkonna eesmärkide täitmiseks on kooli eelarves, osaliselt kaetakse kulutused riigieelarve vahenditest, osaliselt kohaliku omavalitsuse eelarvest.

Tegevused	2015-2016	2016-2017	2017-2018	2018-2019	2019-2020	Vastutaja
6.1. Tervisekaitse nõuete täitmine						
1. Tervise tõendite uuendamine	X	X	X	X	X	direktor
2. Lastevanemate teadlikkuse tõstmine	X	X	X	X	X	direktor
6.2. Terviseedendus						
1. Esmaabi koolitus õpetajatele	X	X	X	X	X	direktor
2. Stomatoloogiline läbivaatlus õpilastele	X	X	X	X	X	direktor
3. Osalemine projektides	X	X	X	X	X	direktor
6.3. Tuleohutus						
1. Tulekustutite kehtivuse kontroll	X	X	X	X	X	direktor
2. Tuleohutusala täiendõpe	X	X	X	X	X	direktor
6.4. Vaimne ja füüsiline turvalisus						
1. Kooli Kodukorra tagamine	X	X	X	X	X	direktor
2. Kooi videovalve kaasajastamine		X				direktor
6.5. Hädaolukorra lahendamine						
1. Hädaolukorra lahendamise plaani täiustamine ja õppuste korraldamine	X	X	X	X	X	direktor
2. Õpetajate koolitamine	X	X	X	X	X	direktor
3. Hädaabi numbrite avalikustamine	X	X	X	X	X	direktor
6.6. Töötervishoid ja tööohutus						
1. Tagatud ergonoomiline töökeskkond	X	X	X	X	X	direktor
2. Ruumide valgustus vastab nõuetele	X	X	X	X	X	direktor
3. Seadmete kasutusjuhendid on kättesaadavad	X	X	X	X	X	direktor
4. Töövahendid vastavad kaasaja nõuetele	X	X	X	X	X	direktor

ARENGUKAVA UUENDAMISE KORD

Arengukava täitmist analüüsitakse ja kava täiendatakse igal aastal. Arengukava korrigeerimisel lähtub kool järjepidevalt sisehindamistulemustest. Arengukava kinnitab Sonda Vallavolikogu.