

# **ERRA LASTEAED**

## **ARENGUKAVA 2016- 2019**

**Erra**

**2015**

1	SISSEJUHATUS	lk 3
1.1	Õppeasutuse üldinfo	lk 3
1.2	Ülevaade lasteaia ajaloost	lk 3
1.3	Lasteaia struktuur	lk 4
1.4	Lasteaia personal	lk 4
1.5	Lasteaia asend, teeninduspiirkond ja lühikirjeldus	lk 5
1.6	Andmed laste kohta	lk 6
2	LASTEAIA VISIOON, MISSIOON, VÄÄRTUSED	
2.1	Lasteaia visioon	lk 7
2.2	Lasteaia missioon	lk 7
2.3	Lasteaia põhiväärtused	lk 8
2.4	Swot analüüs	lk 8
3	SISEHINDAMISE ANALÜÜS	lk 9
3.1	Eestvedamine ja juhtimine	lk 9
3.2	Personalijuhtimine	lk 9
3.3	Õppe- ja kasvatustegevus	lk 9
3.4	Koostöö huvigruppidega	lk 9
3.5	Finants- ja haldusjuhtimine	lk 10
4	ARENDEUSE VALDKONNAD JA PÕHISUUNAD 2015-2018	
4.1	Eestvedamine ja juhtimine	lk 10
4.2	Personalijuhtimine	lk 10
4.3	Õppe – ja kasvatustegevus	lk 11
4.4	Koostöö huvigruppidega	lk 11
4.5	Finants – ja haldusjuhtimine	lk 11
5	TEGEVUSKAVA 2015 – 2018	Lk 12
5.1	Eestvedamine ja juhtimine	lk 12
5.2	Personalijuhtimine	lk 12
5.3	Koostöö huvigruppidega	lk 13
5.4	Finants – ja haldusjuhtimine	lk 13
5.4	Finants – ja haldusjuhtimine	lk 14
6	ARENGUKAVA UUENDAMISE KORD	lk 15

## SISSEJUHATUS

Erra Lasteaia arengukava on koolieelse lasteasutuse järjepideva arengu tagamiseks koostatud dokument, mis on valminud koostöös asutuse pedagoogilise nõukogu ja hoolekoguga.

Arengukavas määratakse lasteaia arenduse põhivaldkonnad ja -suunad, tegevuskava aastateks 2016-2019 ning arengukava uuendamise kord.

Erra Lasteaia arengukava lähtub Koolieelse lasteasutuse seaduse § 9<sup>1</sup> (avaldamismärge: RT I, 13.12.2013, 16), Erra Lasteaia põhimäärusest (28.11.2014), Erra Lasteaia sisehindamise aruandest (01.04.2015).

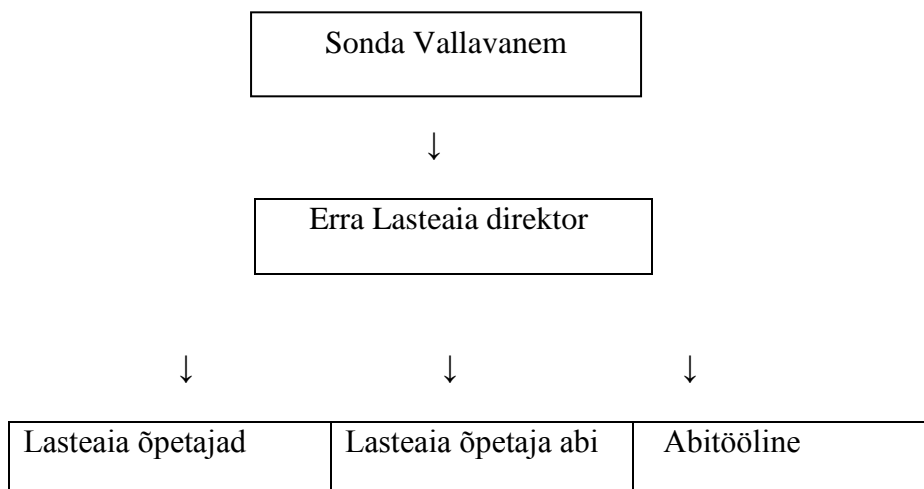
### 1.1 Lasteaia üldinfo

Asutus: Erra Lasteaed  
Aadress: Puiestee tänav 8, Erra alevik, Sonda vald, 43131  
Telefon: 335 9045/ 5818 8732  
E-post: erralasteaed@sonda.ee  
Kodulehekülg: <http://www.sonda.ee>  
Õppekeel: eesti keel  
Rühmade arv: üks liitühm  
Koolitusloa nr: 1178 HM  
Registrikood: 75014379

### 1.2 Ülevaade lasteaia ajaloost

1936 ehitati Erra Lasteaia hoone  
1936-1976 tegutses Erra Algekoolina  
1976 27. septembril avati lasteaed peale ümberehitust nelja rühmalisena  
1992 on lasteaed Sonda valla alluvuses  
1999 töötab lasteaias üks liitühm  
2005 renoveeriti lasteaia ruumid

### 1.3 Lasteaia struktuur



## 1.4 Lasteaia personal

Erra Lasteaia personali kuulub 4 inimest: 2 rühmaõpetajat, õpetaja abi ja abitööline. Personali planeerimisel ja värbamisel on arvestatud töötajate vastavust kvalifikatsioonile, töötajate isiklike omadusi ja koostöövalmidust. Lasteaias töötavad pedagoogid omavad kõik nõutud kvalifikatsiooni. Koolitusi planeeritakse vastavalt riiklikele nõuetele ja rahalistele võimalustele

## 1.5 Lasteaia asend, teeninduspiirkond ja lühikirjeldus

Erra Lasteaed (edaspidi Lasteaed) on Sonda Vallavalitsuse poolt hallatav koolieelne munitsipaallasteasutus. Lasteaed asub Sonda valla suuruselt teises keskusel Erra alevikus - maastiku ja liigirikkuse poolest mitmekesisel piirkonnas. Läheduses asuvad kaevandused, karjäärid ja aheraine mäed, samuti meri, jõgi, mets ja põllud.

Vastavalt Sonda Vallavalitsuse 16.04.2008 määrusele nr 3 „Erra Lasteaeda laste vastuvõtmise ja sealt väljaarvamise kord“ on Lasteaia teeninduspiirkonnaks Sonda vald. Peale Sonda vallas elavate laste võetakse vabade kohtade olemasolul lasteasutusse lapsi vastu ka väljastpoolt Sonda valda.

Lasteaed on koolieast noorematele lastele hooldu ja alushariduse omandamist võimaldav õppeasutus. Lasteaed töötab septembrist 1999 ühe liitrühmana, kus alusharidust pakutakse lastele vanuses 2 -7 aastat. Alates 01.01.2015 võetakse vastavalt Koolieelse lasteasutuse seadusemuudatusel § 6 p 4 lapsi liitrühma alates 1,5 aasta vanuselt.

Rühma kasutuses on: rühma -, riietus -, ning tualettruumid. Maja II korruse saali kasutatakse muusika- ning liikumistegevuste, aga ka pidude ja erinevate ürituste läbiviimiseks.

Lasteaed on avatud 10,5 kuud aastas (va. kollektiivpuhkus juulikuu esimesest tööpäevast) kella 7.00 – 18.30 – ni.

Erra Lasteaia õppe- ja kasvatuskorralduse aluseks on lasteasutuse õppekava, mis vastab koolieelse lasteasutuse riiklikule õppekavale.

**Erra Lasteaia põhiülesanne** on lapse ealisi, soolisi, individuaalseid vajadusi ja iseärasusi arvestades luua võimalused ja tingimused tervikliku isiksuse kujunemiseks, kes on sotsiaalselt tundlik, vaimselt erk, ennastusaldav, kaasinimesi arvestav ja keskkonda väärtustav, ning hooldada ja tugevdada lapse tervist ning soodustada tema emotsionaalset, kõlblist, sotsiaalset vaimset ja kehalist arengut.

### Erra Lasteaia õppe- ja kasvatustegevuse põhimõtted:

- mängu kaudu õppimine
- lapse individuaalsuse ja tema arengupotentsiaali arvestamine
- lapse tervise hooldamine – edendamine ja liikumisvajaduse rahuldamine
- lapse loovuse toetamine
- lapse arengut ja sotsialiseerumist soodustava keskkonna loomine
- lapsele turvatunde, eduelamuse tagamine
- üldõpetusliku tööviisi rakendamine
- kodu ja lasteasutuse koostöö
- eesti kultuuritraditsioonide väärtustamine

Kogenud pedagoogide juhtimisel on looduslähedust ära kasutatud lasteaia õppekava koostamisel. Lasteaia väiksus (personali ja laste optimaalne arv) tagavad igapäevase hea psühhosotsiaalse keskkonna, mille loomisel on toetunud inimeste vahelisele lugupidavatele suhetele, usaldusele ja hoolivusele, nii lapse kui täiskasvanu tasandil. Lasteaias arvestatakse lapse individuaalsusega – õpetajate kompetentsus ja arenemistahe ning logopeedi olemasolu lisavad võimalusi laste individuaalsete võimete ja oskuste mitmekülgselt toetamiseks ning

arenguks. Tähtsustatakse looduse otsest tunnetamist, keskkonnateadlikkust ning laste kehalist aktiivsust ja tervislikku toitu. Lasteaial on välja kujunenud kindlad traditsioonid.

## 1.6 Andmed laste kohta

Tabel 1

01.01.2015 seisuga oli Erra Lasteaia nimekirjas 17 last:

1,5 – 3 aastaseid	5
3 – 5 aastaseid	3
5 – 6 aastaseid	5
koolieelikuid	4

Tabel 2

Sonda vallas registreeritud sünnid

Aasta	Sonda vallas registreeritud sünnid
2010	6
2011	9
2012	5
2013	8
2014	8
2015	1

Tabel 3

Laste arv erinevate näitajate alusel

Õppeaasta	Laste arv õ/a alguses (oletatav*)	Laste keskmine arv õ/a jooksul	Sissekirjutus teises omavalitsuses	LA lõpetajaid (kooliminejad)
2009-2010	19	18		
2010-2011	15	15	8	3
2011-2012	21	20	11	8
2012-2013	12	13	10	4
2013-2014	12	11	8	-
2014-2015	16	17	9	4

Tabel 4

Lasteaia seotud kohatasud ja maksud

Aasta	Lasteaiakoha arvestuslik maksumus	Õppetasu, mida tasub lapsevanem	Osalustasu, mida tasub lapsevanem	Toidupäeva maksumus
2011	140,61	2,56	3,20	1,8
2012	215,98	2,56	3,20	1,65
2013	280,03	2,56	3,20	1,66
2014	280,00	2,56	3,20	1,55
2015	265,00	4,00	6,00	1,8

Tabel 5

Tugisüsteemide kaudu toetatud laste osakaal toetust vajavate laste koguarvust lasteasutuses (protsentides)

Aasta	Protsent
2009/10	-
2010/11	100%
2011/12	100%
2012/13	100%
2013/14	100%
2014/15	100%

## 2 LASTEAI A MISSIOON, VISIOON, VÄÄRTUSED, SWOT ANALÜÜS

### 2.1. Lasteaia missioon

Erra Lasteaed pakub koolieelses eas olevatele lastele vaimset, sotsiaalset ja kehalist arengut soodustavat turvalist ja tervislikku kasvukeskkonda, annab kvaliteetset alusharidust, on avatud ja paindliku töökorraldusega. Lapsevanemaid lapse arengusühholoogia ja koolivalmiduse küsimustes nõustav lasteasutus.

### 2.2. Lasteaia visioon

Meie lasteaed on laste jaoks, siin on kõigil hea olla, koos kasvame targaks ja hoolivaks!

### 2.3. Lasteaia põhiväärtused:

Meie lasteaias on LAPS:

- iseseisev
- loov
- omanäoline
- uudishimulik
- teistega arvestav
- viisakas
- terve

Meie lasteaias on TÖÖTAJA:

- uuendusmeelne
- koostööaldis vanemate ja kolleegidega
- lojaalne oma lasteaiale
- lapsest lähtuv
- pidevalt õppiv ja arenev

Meie lasteaias on LAPSEVANEM:

- valmis koostööks lasteaiaga
- huvitub lapse arengust
- usaldab õpetajaid
- väärtustab mängu

Meie LASTEAED on:

- lapsekeskne
- turvaline
- usaldusväärne

## 2.4 SWOT analüüs

Tugevused	Nõrkused
<ol style="list-style-type: none"><li>1. püsiv kvalifitseeritud kaader</li><li>2. tugev meeskonnatöö</li><li>3. turvaline ümbrus (vähe liiklust), avar õueala</li><li>4. kõneravi, logopeedi olemasolu</li><li>5. juurdunud traditsioonid ja üritused</li><li>6. hea koostöö peredega</li><li>7. valla lastel soodne lasteaiamaks</li><li>8. õpetaja oskus töötada liitühmas</li><li>9. iga aastased arenguestlused vanematega</li><li>10. kasutatakse aktiivselt tasuta koolitusi</li><li>11. talvel saavad lapsed kasutada oma kelgumäge</li><li>12. majas esteetilist rahulolu pakuvad kaunistused ja kompositsioonid</li><li>13. hea sisekliima</li><li>14. toimiv sisehindamissüsteem</li><li>15. korralikult toimiv hoolekogu</li></ol>	<ol style="list-style-type: none"><li>1. madal töötasu</li><li>2. huvitegevuse st. huviringide puudumine</li><li>3. projektidest puudulik osavõtt</li><li>4. õuealal puuduvad jalgrattateed ja korralik spordiväljak</li><li>5. õuemänguvahendite nappus</li><li>6. osa majast renoveerimata</li><li>7. abihoone ja katusealuse halb seisukord</li></ol>

Võimalused	Ohud
<ol style="list-style-type: none"><li>1. koostöö valla ja teiste asutustega</li><li>2. koostöö ümbruskonna lasteasutustega</li><li>3. õuesõpe rakendamine õppe- ja kasvatustöös</li><li>4. erinevate IT vahendite oskuslikum kasutamine</li><li>5. projektide kirjutamine õpi - ja mängukeskkonna parandamiseks</li><li>6. lasteaia sümboolika täiendamine</li><li>7. kasutada raamatukogu (ka koos lastega)</li><li>8. tunnustus- ja motivatsioonisüsteemi loomine</li><li>9. lasteaia reklaamimine</li></ol>	<ol style="list-style-type: none"><li>1. projektitegevuse puudumine</li><li>2. haigeid lapsi tuuakse olude sunnil lasteaeda</li><li>3. ühinemine Sonda Kooliga</li><li>4. kaadri vananemine</li><li>5. töötajate motivatsiooni langus seoses regionaal – ja hariduspoliitikaga</li><li>6. laste arvu vähenemine (noored pered kolivad ära)</li><li>7. lastevanemate kiire elutempo</li><li>8. vananev personal</li><li>9. liialt kõrged ootused lasteaiale lastevanemate poolt</li></ol>

### 3 SISEHINDAMISE ANALÜÜS

#### 3.1 Eestvedamine ja juhtimine

- eelmises arengukavas planeeritud tegevused on põhiliselt täidetud
- analüüsitud sisehindamise mõju lasteaia arendustegevusele
- arendustegevus ja sisehindamine on süstemaatiline
- kõik töötajad ja hoolekogu liikmed on kaasatud lasteaia arendustegevusse
- lasteaia missioon ja visioon on uuendatud koostöös personali- lapsevanemate ja hoolekoguga
- valla volikogus on kinnitatud kaasajastatud lasteaia põhimäärus
- hoolekogu ja pedagoogilise nõukogu poolt kinnitatud kaasajastatud lasteaia kodukord

#### 2.2 Personali juhtimine

- juhil on ülevaade personalist tervikuna
- on välja selgitatud personali väärtushinnangud, hoiakud ja motiveeritus
- personal on kaasatud otsustamisprotsessi
- lasteaias töötavad erialase ettevalmistusega, pikaajalise töökogemusega ja kvalifikatsiooninõuetele vastavad õpetajad
- lasteaias töötavad 0,25 koormusega logopeed ja muusikaõpetaja
- toimiv lasteaia kvaliteedi küsitlus (personal, hoolekogu)
- õpetajate eneseanalüüsi vormi täiendatud õpetaja saavutuste osas, mis on aidanud lapse arengut toetada
- mõlemal õpetajal on viimase viie aasta jooksul läbitud üle 160 tundi täiendkoolitust

#### 2.3. Koostöö huvigruppidega

- pedagoogid säilitavad ja uuendavad koostööd lastevanematega ja omavalitsusega
- teiste ümbruskonna lasteasutustega ja erinevate koostööpartneritega
- hoolekogu ja kohalik omavalitsus on kaasatud lasteaia arendustegevusse
- Sonda valla kodulehel kajastatakse Erra lasteaias toimuvat haridus, kultuur ja sport alamjaotuses, samuti Sonda valla lehes
- lapsevanemad osalevad lasteaia igapäeva tegevustes: lapsevanemate hoolekogu ja ümarlaua koosolekutel, ühisüritustel, õue – ja mänguvahendite remontimisel, odavama sõiduhinna pakkumisel
- 100% osalemine arenguestlustel ja lasteaia ühisüritustel

#### 2.4. Ressursside juhtimine

- Erra Lasteaial on Sonda Valla eelarves oma alaeelarve, mille kinnitab volikogu
- lasteaia rahastamine toimub Sonda Valla eelarve vahenditest
- planeeritud eelarvest on kinni peetud ja planeeritud tegevused on ellu viidud
- lasteaeda on muretsetud uus nukunurga pehme mööbel, uus voodipesu koos tekkidega, uus vaip, teler, palju uusi mänguvahendeid toas mängimiseks
- katkised õuevahendid on likvideeritud, asemele on paigaldatud loovmängudeks laev
- toimub eelarves rahaliste vajaduste prognoos kolmeks järgneva aastaks



## 2.5. Õppe – ja kasvatusprotsess

- lasteaia õppe- ja kasvatustöö on pidev
- planeerimisel lähtutakse lasteaia tegevuskavast
- lasteaial on toimiv sisehindamissüsteem
- lapse arengu hindamise süsteem toimib
- lasteaia õpikeskkond on lapsekeskne
- õpetajatel on dokumentatsiooni täitmine läbi mõeldud
- lasteaia mängu – ja õppevahendite täiendamine on pidev
- lastega käiakse pidevalt õppekäikudel

## 4 ARENGUSUUNAD JA VALDKONNAD 2016 - 2019

### 4.1 Eestvedamine ja juhtimine

Arengusuund: lasteaia juhtimise edendamine

Eesmärgid:

- täita, analüüsida ja uuendada lasteaia arengukava
- koostada ja tagada arengukava ühe aasta tegevuskava täitmine
- uuendada ja koostada lasteaia tööd reguleerivaid dokumente
- viia läbi riskianalüüs
- sisehindamise aruande koostamine
- sisehindamise mõju analüüs lasteaia arendustegevusele

### 4.2 Personali juhtimine

Arengusuunad:

lasteaia personal on arengu - ja koostöövõimeline, millega tagab lasteaia arengu  
lasteaias töötab motiveeritud, õpihimuline ja professionaalne personal

Eesmärgid:

- leida lasteasutusele kvalifikatsiooninõuetele vastav juht
- pedagoogikanõukogudes käsitleda eesmärkide mõõdetavuse probleematikat
- kaasata õpetaja abi erinevatesse koostöögruppidesse, et suurendada tema arusaamist lasteasutuse eesmärkidest ning enda rollist ja vajalikkusest lasteasutuses
- koolitusvajaduste väljaselgitamine vastavalt sisehindamise tulemustest ja õppeaasta prioriteetidest
- personal osaleb õpi - ja kasvukeskkonna kujundamisel
- personal on motiveeritud arenguveestlustel osalema

### 4.3 Koostöö huvigruppidega

Arengusuunad:

lastevanemate suurem kaasamine lasteaia tegemistesse  
leida võimalusi teiste õppeasutustega ühiseks projektitööks (nt.Sonda kool)

Eesmärgid:

- luua koos lastevanematega läbimõeldud süsteem vanemate kaasamiseks ürituste kavandamisel
- täiustada lapsevanematele mõeldud lasteaia kvaliteedi küsimustikku lihtsuse suunas
- otsida koostöövorme teiste lasteaedadega
- toimub süsteemse koostöö tulemlikkuse hindamine
- üksteise vajadustega arvestav koostöö huvipoolte vahel

#### 4.4 Ressursside juhtimine

Arengusuunad:

turvalise ja kaasaegse kasvukeskkonna kujundamine lasteaias  
lasteaias on ajakohane materjal – tehniline baas  
säästlik majandamine ja keskkonnahoid

Eesmärgid:

- võtta kasutusele kõik võimalused lasteaia kohamaksumuse alandamiseks, et
- püsida konkurentsivõimelisena
- koostöös lasteasutuse pidajaga saavutada kolme aasta jooksul õpetaja palgaks Eesti keskmine palk.
- vastavalt õpetajate personaalsetele ja lasteasutuse arenguvajadustele leida
- õpetajatele IT- koolitusi.
- täiendada oluliselt õues mänguvahendeid
- uuendada inventari
- jätkata turvalise ja kaasaegse kasvukeskkonna kujundamist
- olemasolevate ressursside otstarbekas kasutamine
- eelarve täitmise analüüsimine
- koostöö hoolekogu ja vallavalitsusega eelarve koostamisel
- toimiv eelarveliste vahendite prognoos kolmeks järgmiseks aastaks

#### 4.5 Õppe- ja kasvatusprotsess

Arengusuunad:

lasteaed pakub lastele võimetekohast ja õppekavale vastavat alusharidust, mis tagab sujuva ülemineku kooli;  
lasteaias on loodud tingimused lapse arengu jälgimiseks ja eripäradega arvestamiseks;  
liitumise “Kiusamisest vaba lasteaed” projekti analüüs

Eesmärgid:

- viia läbi koolitus õpetajatele paremate tulemuste saavutamiseks laste arengu hindamiseks
- leida võimalused koolituseks õpetajatele keskendumis- ja käitumisraskustega ja hüperaktiivsusele kalduvate lastega toimetulekuks
- pedagoogidel esitada ettepanekuid pedagoogika nõukogule õppekava korrigeerimiseks
- kavandada arenguvestlused koos mõlema lapsevanemaga
- jätkata koostööd Innove -ga, et leida lastele ja lastevanematele parimat professionaalset abi
- õppetegevused toimuvad läbi mängu

- õuesõppe arendamine vastavalt meie võimalustele
- toetada lapse individuaalset arengut läbi arenguestluste ja individuaalse lähenemise
- rakendatakse vaatlusmeetodit ja kaardistatakse lapse areng kirjalikult(arengumapp), antakse tagasisidet lapsevanemale
- toimub koolivalmiduse hindamine koos logopeediga
- infotehnoloogia võimaluste kasutamine õppeprotsessis
- õppekorralduses lähtutakse lapsekesksest metoodikast ja integreeritud õppetegevustest
- varajane erivajaduse märkamine koostöös õpetaja ja logopeediga

## 5 TEGEVUSKAVA 2016 – 2019

### 5.1 EESTVEDAMINE JA JUHTIMINE

TEGEVUS	2016	2017	2018	2019	VASTUTAJA
* arengukava koostamine				*	direktor
* arengukava täitmine ja uuendamine	*	*	*	*	direktor
* sisehindamise aruande koostamine			*		direktor
*sisehindamise mõju analüüs lasteaia arendustegevusele	*	*	*	*	direktor
* aasta tegevuskava koostamine ja kinnitamine	*	*	*	*	direktor
*dokumentatsiooni korrastamine	*	*	*	*	direktor
* lasteaia turvalise ja tervisliku keskkonna riskianalüüsi seiretegevus	*	*	*	*	direktor

### 5.2 PERSONALI JUHTIMINE

VALDKOND	2016	2017	2018	2019	
* pedagoogiliste nõukogude ja üldkoosolekute korraldamine	*	*	*	*	direktor
* personali professionaalsuse tõstmine	*	*	*	*	direktor
* arenguestluste korraldamine personaliga	*	*	*	*	direktor
* õpetajate eneseanalüüsi vormi täiendamine saavutuste osas	*				direktor
* koolitusvajaduste väljaselgitamine	*	*	*	*	direktor
* „Kiusamisest vaba lasteaed“ tulemlikkuse analüüs	*	*	*	*	direktor
*osalemine valla üritustel (personal+ lapsed)	*	*	*	*	direktor õpetaja

### 5.3 KOOSTÖÖ HUVIGRUPPIDEGA

VALDKOND	2016	2017	2018	2019	
* lastevanemate arvu suurendamine lasteaia ürituste kavandamisel ja läbiviimisel	*	*	*	*	direktor
* arendada koostööd Sonda Kooli lasteaiarühmaga	*	*	*	*	direktor
* lasteaia kodulehe tutvustamine lapsevanematele vallavalitsuse kodulehel	*	*	*	*	direktor
* külastada teisi lasteasutusi parima töökogemuse vahetamise eesmärgil	*	*	*	*	direktor
* koostöö valla allasutustega ja ümbruskonna lasteaedadega	*	*	*	*	direktor
* koostöised kohtumised teiste lasteasutustega ühtseks projektitööks	*	*	*	*	direktor

### 5.4 FINANTS- JA HALDUS JUHTIMINE

VALDKOND	2016	2017	2018	2019	
* eelarve koostamine	*	*	*	*	direktor
* eelarve täitmise analüüs	*	*	*	*	direktor + hoolekogu
* l/a eelarve on planeeritud ja täidetud kooskõlas arengukavaga	*	*	*	*	direktor+ hoolekogu
* on toimiv eelarveliste vahendite vajaduse prognoos kolmeks järgmiseks aastaks	*	*	*	*	direktor + hoolekogu

### 5.5 ÕPPE – JA KASVATUSTÖÖ

VALDKOND	2016	2017	2018	2019	
* koolivalmiduse hindamine koostöös logopeediga	*	*	*	*	direktor + õpetaja
* erivajaduse märkamine koostöös õpetaja + logopeed	*	*	*	*	direktor + õpetaja
* laste arengu jälgimine, hindamine, , dokumenteerimine, analüüs, arenguvestluste läbiviimine, arengumappide koostamine	*	*	*	*	direktor + õpetaja
* l/a õppekava analüüs	*	*	*	*	direktor + õpetaja

* täiendatud õppekava rakendamine ja analüüs	*	*	*	*	direktor + õpetaja
* integreeritud õppetegevused	*	*	*	*	direktor + õpetaja
* mängu tähtsustamine, mänguoskuste väärtustamine	*	*	*	*	eelarve
* toimivad „Kiusamisest vaba lasteaed“ põhimõtted		*	*	*	direktor + õpetaja
* lastevanemate toetamine ja nõustamine	*	*	*	*	direktor + õpetaja
* rühmasisese vestlusringi ja koosolekute korraldamine	*	*	*	*	direktor + õpetaja
* lapsekeskse metoodika kasutamine	*	*	*	*	direktor + õpetaja
*looduse õpperaja loomine lasteaia õuealale	*	*	*	*	direktor + õpetaja

## 6 ARENGUKAVA UUENDAMISE KORD

Arengukava täitmist analüüsitakse ja tegevuskava täiendatakse igal aastal  
Arengukava korrigeerimisel lähtub Lasteaed järjepidevalt sisehindamistulemustest

Arengukava täitmise analüüsi teeb ja selle eest vastutab lasteaia direktor, kasutades erinevaid töövorme kogu kollektiivi, lapsevanemate ja ka vanemate laste seas (sisehindamine, enesehindamine, ankeet, arutelustlus personaliga jm)

Lasteaia aasta tegevuskava koostamisel lähtutakse käesolevas arengukavas sõnastatud visioonist, eesmärkidest ning tegevuskavast

Arengukava kuulub analüüsimisele igal õppeaasta augusti või septembri pedagoogilises nõukogus  
Ettepanekud arengukava täitmiseks või muutmiseks arutatakse läbi ka lasteaia hoolekogus

Arengukava kuulub muutmisele seoses

- muudatustega seadusandluses
- muudatustega koolieelse lasteasutuse riiklikus õppekavas
- muudatustega Sonda valla investeringute kavas või lasteaia eelarves
- pedagoogilise nõukogu ja hoolekogu algatatud ettepanekutega
- lasteaia arengukava määratud tähtaja möödumisel

Järgneva perioodi arengukava koostamine toimub poole aasta jooksul enne eelneva kehtivuse lõppu, tuginedes eelneva perioodi analüüsile. Arengukava täitmist analüüsitakse sisehindamise käigus ja vastavalt sisehindamise tulemustele korrigeeritakse arengukava tegevuskava ning koostatakse uus arengukava.

Arengukava muudatused esitatakse Sonda Vallavalitsusele hiljemalt 1. oktoobriks.  
Arengukava kinnitab vallavolikogu vallavalitsuse soovitusel.